

KLAIPĖDOS REGIONO INTEGRUOTA TERITORIJŲ VYSTYMO PROGRAMA

I SKYRIUS BENDROSIOS NUOSTATOS

1. Klaipėdos regiono integruotoje teritorijų vystymo programoje (toliau – Klaipėdos ITV programa) pateikiama Klaipėdos ITV programos įgyvendinimo teritorijos situacijos analizė, vystymo tikslai, uždaviniai ir priemonės, programos veiksmų planas.

2. Klaipėdos ITV programoje ir jos prieduose vartojami šie sutrumpinimai:

- 2.1. ES – Europos Sąjunga;
- 2.2. KKSD – Kūno kultūros ir sporto departamentas;
- 2.3. LR – Lietuvos Respublika;
- 2.4. KM – Lietuvos Respublikos kultūros ministerija;
- 2.5. LRV – Lietuvos Respublikos Vyriausybė;
- 2.6. MVĮ – mažos ir vidutinės įmonės;
- 2.7. NVO – nevyriausybinės organizacijos;
- 2.8. SM – Lietuvos Respublikos susisiekimo ministerija;
- 2.9. SRSA – Skuodo rajono savivaldybės administracija;
- 2.10. SVV – smulkus ir vidutinis verslas;
- 2.11. ŠRSA – Šilutės rajono savivaldybės administracija;
- 2.12. ŠMM – Lietuvos Respublikos švietimo ir mokslo ministerija;
- 2.13. VRM – Lietuvos Respublikos vidaus reikalų ministerija.

3. Atliekant Klaipėdos regiono ITV programos įgyvendinimo teritorijos situacijos analizę analizuojama apie regioną (apskritį) ir savivaldybes pateikiama statistinė ir kita informacija, ir, jeigu tokia informacija prieinama, statistinė arba GIS informacija apie gyvenamąsias vietas – Klaipėdos regione esančią tikslinę teritoriją, išskirtą 2014 m. birželio 19 d. vidaus reikalų ministro įsakymu Nr. 1V-429 „Dėl tikslinių teritorijų išskyrimo iš miestų, turinčių nuo 6 iki 100 tūkst. gyventojų, ir mažesnių savivaldybių centrų“ (Šilutės miestą) ir 2007 m. sausio 31 d. Lietuvos Respublikos Vyriausybės nutarimu Nr. 112 „Dėl probleminių teritorijų“ nustatytos probleminės teritorijos (Skuodo rajono savivaldybės) centrą (Skuodo miestą), kuris vadovaujantis Lietuvos Respublikos partnerystės sutarties, patvirtintos 2014 m. birželio 20 d. Europos Komisijos sprendimu Nr. C(2014) 4234 (toliau – Partnerystės sutartis) 3.1.2 dalies „Integruotos teritorinės investicijos (ITI)“ nuostatomis yra laikomas pereinamojo laikotarpio tikslinė teritorija (toliau – tikslinės teritorijos) ir galimas susietas teritorijas.

4. Laikoma, kad didžiausią įtaką socialinei, ekonominei, demografinėi, aplinkos būklei, šiltnamio efektą sukeliančių dujų išmetimas daro tikslinėse teritorijose bei su jomis tiesiogine sąveika ir funkciniais ryšiais susietose teritorijose vykstantys procesai, todėl pagal Klaipėdos regiono ITV programą vykdomos priemonės ir veiksmai tikslinėse teritorijose turės įtakos visai atitinkamų savivaldybių teritorijai (lems efekto ir rezultato rodiklių pokyčius).

II SKYRIUS

KLAIPĖDOS ITV PROGRAMOS ĮGYVENDINIMO TERITORIJOS SITUACIJOS ANALIZĖ

5. Rengiant Klaipėdos ITV programą vadovaujamosi šių Klaipėdos ITV programos įgyvendinimo teritorijai taikomų planavimo ir teritorijų planavimo dokumentų ir teisės aktų nuostatomis:

5.1. Lietuvos Respublikos partnerystės sutarties (toliau – Partnerystės sutartis) 1.1 dalies „Teritorinė plėtra ir regioninė politika“, 3.1 dalies „Integruotas teritorinės plėtros požiūris“, 3.1.2 dalies „Integruotos teritorinės investicijos (ITI)“ nuostatomis;

5.2. 2014–2020 metų Europos Sąjungos fondų investicijų veiksmų programos, patvirtintos Europos Komisijos 2014 m. rugsėjo 8 d. sprendimu Nr. C(2014) 6397 (toliau – Veiksmų programa), nuostatomis;

5.3. 2014–2020 metų nacionalinės pažangos programos, patvirtintos Lietuvos Respublikos Vyriausybės 2012 m. lapkričio 28 d. nutarimu Nr. 1482 „Dėl 2014–2020 metų nacionalinės pažangos programos patvirtinimo“, nuostatomis;

5.4. 2014–2020 metų nacionalinės pažangos programos horizontaliojo prioriteto „Regioninė plėtra“ tarpinstitucinio veiklos plano, patvirtinto Lietuvos Respublikos Vyriausybės 2014 m. vasario 19 d. nutarimu Nr. 172 „Dėl 2014–2020 metų nacionalinės pažangos programos horizontaliojo prioriteto „Regioninė plėtra“ tarpinstitucinio veiklos plano patvirtinimo“, nuostatomis;

5.5. Integruotų teritorijų vystymo programų rengimo ir įgyvendinimo gairėmis, patvirtintomis Lietuvos Respublikos vidaus reikalų ministro 2014 m. liepos 11 d. įsakymu Nr. 1V- 480 „Dėl Integruotų teritorijų vystymo programų rengimo ir įgyvendinimo gairių patvirtinimo“ (toliau – Integruotų teritorijų vystymo programų rengimo ir įgyvendinimo gairės);

5.6. Lietuvos Respublikos teritorijos bendruoju planu, patvirtintu Lietuvos Respublikos Seimo 2002 m. spalio 29 d. nutarimu Nr. IX-1154 „Dėl Lietuvos Respublikos teritorijos bendrojo plano“ (toliau – Lietuvos Respublikos teritorijos bendrasis planas).

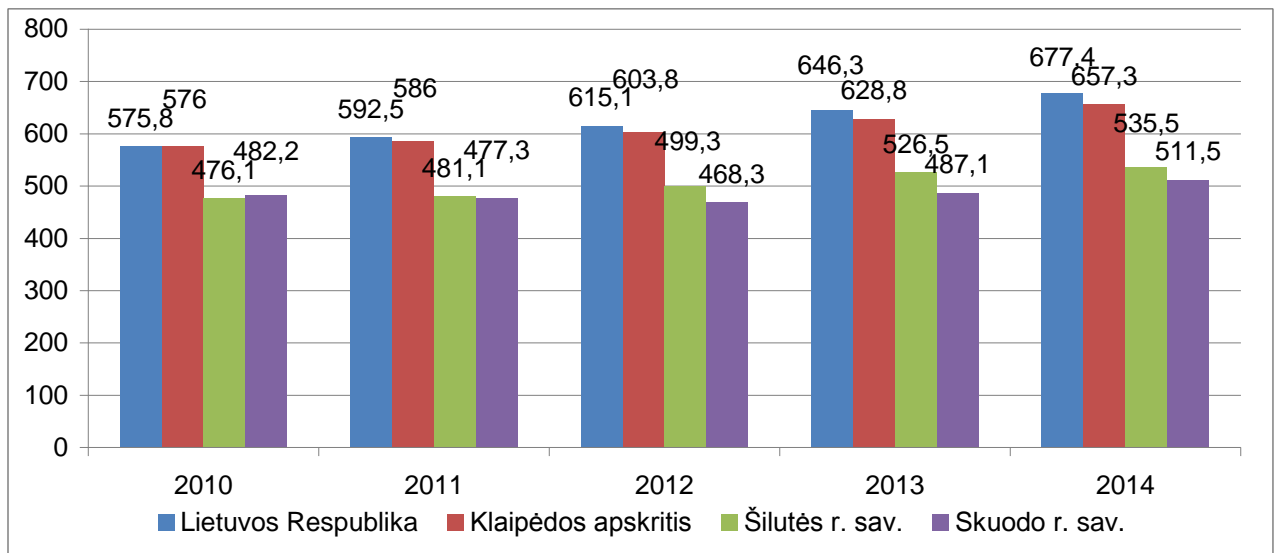
6. Socialinei, ekonominei, demografini, aplinkos būklei ir šiltnamio efektą sukeliančių dujų išmetimams (klimato kaitai) regione didžiausią įtaką daro šie veiksniai:

6.1. Nepakankamos gyventojų pajamos, kurios lemia socialines problemas Šilutės ir Skuodo rajonų savivaldybėse:

6.1.1. Šilutės ir Skuodo rajonų savivaldybėse pastebimos aukštos nedarbo lygio tendencijos, kurios lemia socialines problemas. Nors pastaraisiais metais Šilutės ir Skuodo rajonų savivaldybėse buvo pastebima nedarbo lygio mažėjimo tendencija, 2014 metais šios savivaldybės išsiskyrė didžiausiu nedarbo lygiu regione, registruotų bedarbių ir darbingo amžiaus gyventojų santykis atitinkamai sudarė 13 proc. ir 12,5 proc., kai Klaipėdos regione šis rodiklis sudarė 8,1 proc., o Lietuvoje – 9,5 proc.

6.1.2. Aukštas nedarbo lygis lemia mažą darbdavių konkurenciją darbo rinkoje, todėl Šilutės ir Skuodo rajonų savivaldybės Klaipėdos regione išsiskiria žemu vidutiniu darbo užmokesčiu. 2014 m. Šilutės rajono savivaldybėje mokamas vidutinis bruto darbo užmokestis siekė 535,5 Eur, o Skuodo rajono savivaldybėje – 511,5 Eur ir atitinkamai buvo 141,9 Eur arba 20,95 proc. ir 165,9 Eur arba 24,49 proc. mažesnis negu šalyje. Darbo užmokestis Šilutės rajono savivaldybėje pastaraisiais metais augo, tačiau jo augimo tempai yra kiek lėtesni negu vidutiniškai šalyje. Šilutės rajono savivaldybėje nuo 2010 m. vidutinis darbo užmokestis padidėjo 12,48 proc., kai šalyje vidutinio darbo užmokesčio augimas siekė 17,65 proc. Skuodo rajono savivaldybėje, vertinant 2010–2014 metų laikotarpį, iki 2012 metų buvo pastebimas nežymus vidutinio darbo užmokesčio mažėjimas, tačiau bendras darbo užmokesčio augimas sudarė 6,08 proc. ir buvo daug mažesnis negu Lietuvoje.

1 pav. Vidutinis darbo užmokestis (bruto), Eur. Šaltinis: Lietuvos statistikos departamentas



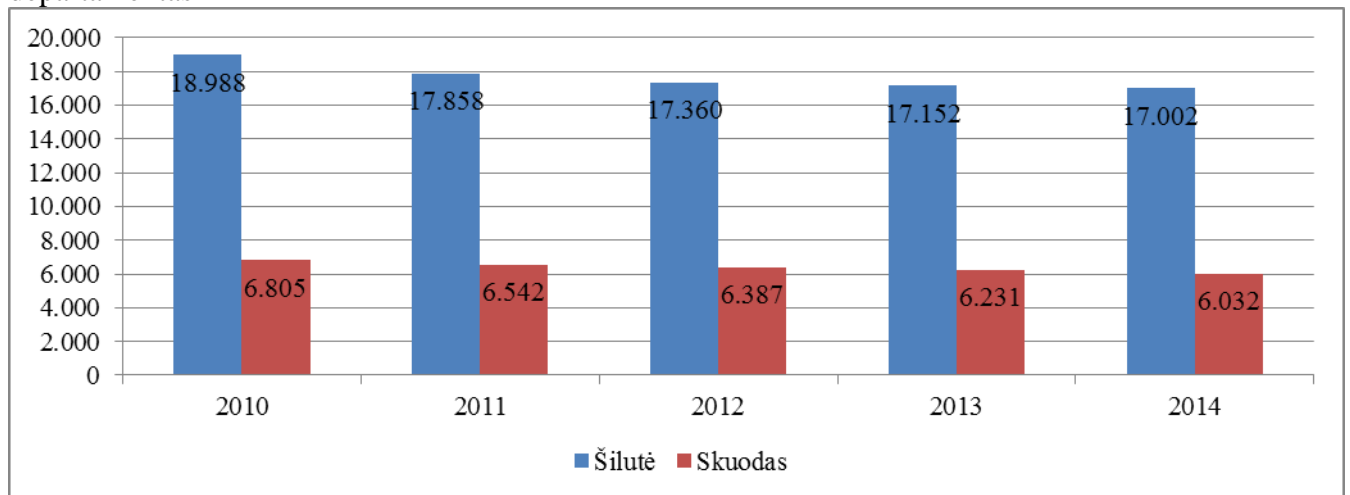
6.1.3. Nors paskutiniaisiais metais Šilutės ir Skuodo rajonų savivaldybėse pastebimas pašalpas gaunančių asmenų skaičiaus mažėjimas, tačiau jis išlieka gana aukštas. Šilutės ir Skuodo rajonų savivaldybėse pašalpas gaunančių asmenų skaičius, tenkantis tūkstančiui gyventojų, atitinkamai sudaro 62 ir 72 asm., kai tuo tarpu regione tūkstančiui gyventojų tenka 33, o Lietuvoje – 47 pašalpas gaunantys asmenys. Nepakankamos pajamos sąlygoja socialines problemas – Šilutės rajono savivaldybėje 2013 metais socialinės rizikos šeimoms priskiriamos 255 šeimos, o Skuodo rajono savivaldybėje – 102 šeimos. Pagal rizikos šeimų, tenkančių tūkstančiui gyventojų, skaičių Skuodo ir Šilutės rajono savivaldybės Klaipėdos regione išsiskira prasčiausiais rodikliais, kuriose atitinkamai tūkstančiui gyventojų teko 5,2 ir 5,9 socialinės rizikos šeimos, kai Klaipėdos regione tūkstančiui gyventojų vidutiniškai teko 2,9 socialinės rizikos šeimos.

6.1.4. Socialinės problemos paprastai skatina nusikalstamumo didėjimą. 2010–2012 metų laikotarpiu nusikalstamumas Šilutės rajono savivaldybėje išaugo 70,6 proc. Didžiausią užregistruotų nusikalstamų veikų dalį Šilutėje sudarė vagystės, nesunkūs sveikatos sutrikdymai, turto sunaikinimai ar sugadinimai, sukčiavimai ir kitos nusikalstamos veikos. Atkreiptinas dėmesys, kad fiksuojamas kasmetinis augančių nesunkių sveikatos sutrikdymų skaičius: 2010–2012 m. jų skaičius išaugo daugiau nei 5 kartus. Tuo pačiu laikotarpiu viešosios tvarkos pažeidimų skaičius Šilutės mieste išaugo 9,5 proc. Šilutės rajone tūkstančiui gyventojų tenka 3,5 nusikaltimo, o tai viršija šalies ir regiono vidurkį, kur vidutiniškai tūkstančiui gyventojų tenka atitinkamai 2,9 ir 3 nusikaltimai. Tuo tarpu Skuodo rajono savivaldybė pasižymi kaip ypač saugi savivaldybė, kur tūkstančiui gyventojų tenka 1,3 nusikaltimo.

6.2. Darbingo amžiaus gyventojų skaičiaus mažėjimas:

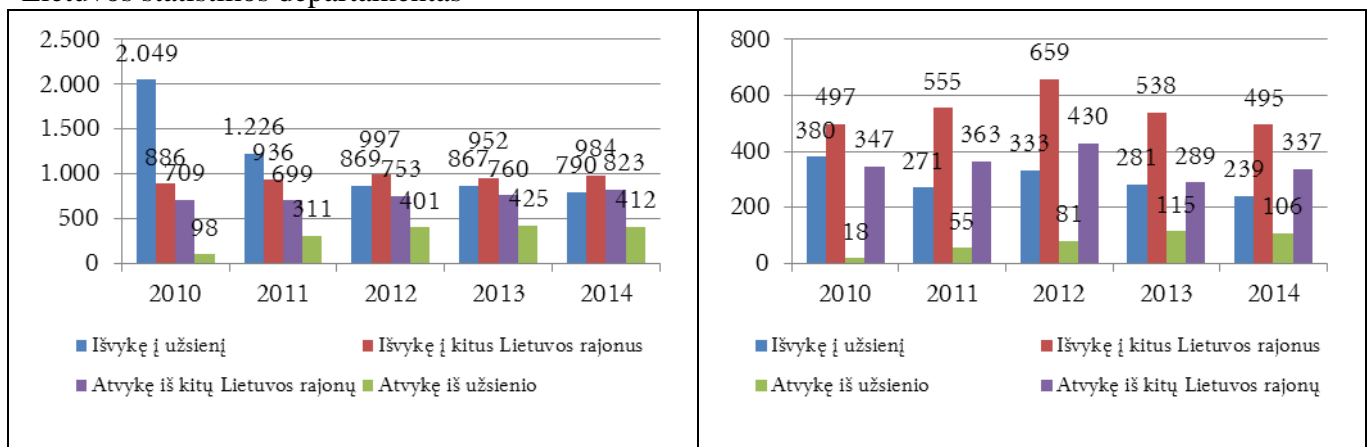
6.2.1. Lietuvos statistikos departamento duomenimis, 2014 m. pradžioje Šilutės mieste gyveno 17 002 gyventojai, Skuode – 6 032 gyventojai. 2010–2014 metais Šilutėje gyventojų skaičius sumažėjo 10,46 proc. (Šilutės rajono savivaldybėje – 11,04 proc.), Skuode – 11,36 proc. (Skuodo rajono savivaldybėje – 11,62 proc.). Klaipėdos regione ir visoje šalyje gyventojų skaičiaus mažėjimas buvo daug mažesnis ir atitinkamai siekė 6,08 proc. ir 6,32 proc.

2 pav. Gyventojų skaičius Šilutės ir Skuodo miestuose. Šaltinis: Lietuvos statistikos departamentas



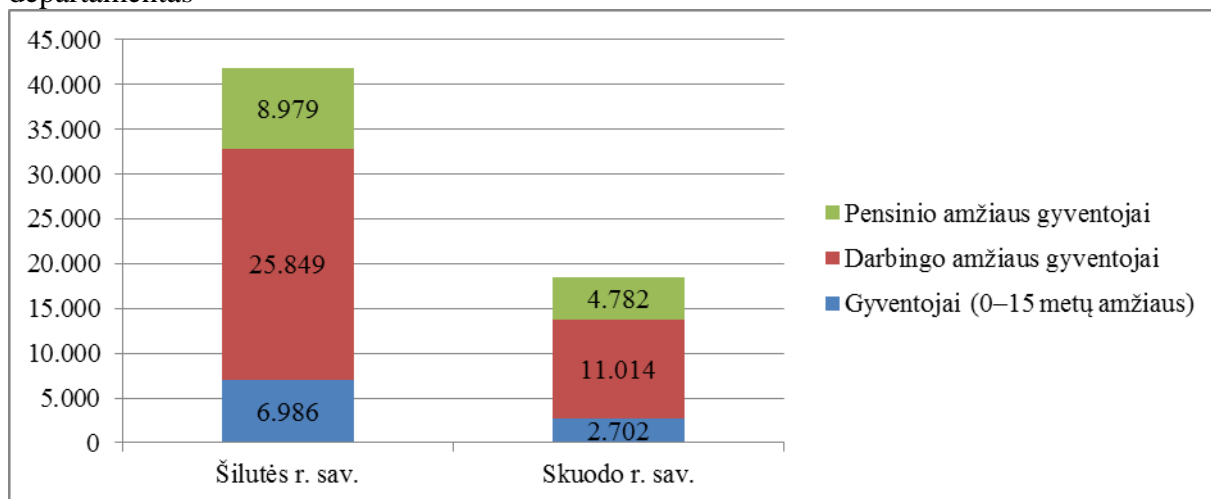
6.2.2. Kaip ir visa Lietuva, Šilutės ir Skuodo rajonai susiduria su neigiama migracijos tendencija. Darbo jėgos paklausa ir aukštojo mokslo švietimo paslaugų pasiūla koncentruojasi Lietuvos didžiuosiuose miestuose, todėl rajonų savivaldybėse didesnę dalį išvykusiųjų sudaro gyventojų migracija į didmiesčius. 2010–2014 metais savo išvykimą į užsienį ir kitas Lietuvos savivaldybes Šilutės rajone deklaravo 10 556 asmenys, tuo tarpu atvykimą – 5 391 asmuo. Skuodo rajone išvykimą deklaravo 2 141 asmuo, atvykimą – 4 248 asmenys. Nors pastaraisiais metais Šilutės ir Skuodo rajonuose išvykusiųjų skaičius kasmet mažėjo, o atvykusiųjų didėjo, tačiau išliko bendra neigiama neto migracija, o tai sąlygoja jaunai žmonių kategorijai priskiriamų žmonių skaičiaus mažėjimo tendencijas.

3 pav. Vidinė ir užsienio migracija Šilutės ir Skuodo rajonų savivaldybėse, asm. Šaltinis: Lietuvos statistikos departamentas



6.2.3. Šilutės ir Skuodo rajonų savivaldybėse, kaip ir Klaipėdos regione bei visoje šalyje, pastaruoju metu mažėjo visų amžiaus grupių gyventojų skaičius. Šilutės ir Skuodo rajonuose labiausiai pastebimas vaikų iki 15 metų skaičiaus mažėjimas, tuo tarpu darbingo ir pensinio amžiaus gyventojų skaičiaus mažėjimas nėra toks didelis. Turimi statistiniai duomenys leidžia daryti išvadą, kad Šilutės ir Skuodo rajonuose sparčiai vyksta gyventojų senėjimo procesas. Nepaisant to, Šilutės miestas, lyginant su savivaldybe, regionu ir šalimi išsiskiria mažesne 65 m. ir vyresnio amžiaus gyventojų dalimi ir didžiausia vaikų bei darbingo amžiaus gyventojų dalimi.

4 pav. Gyventojų pasiskirstymas pagal amžiaus grupes 2014 metais. Šaltinis: Lietuvos statistikos departamentas

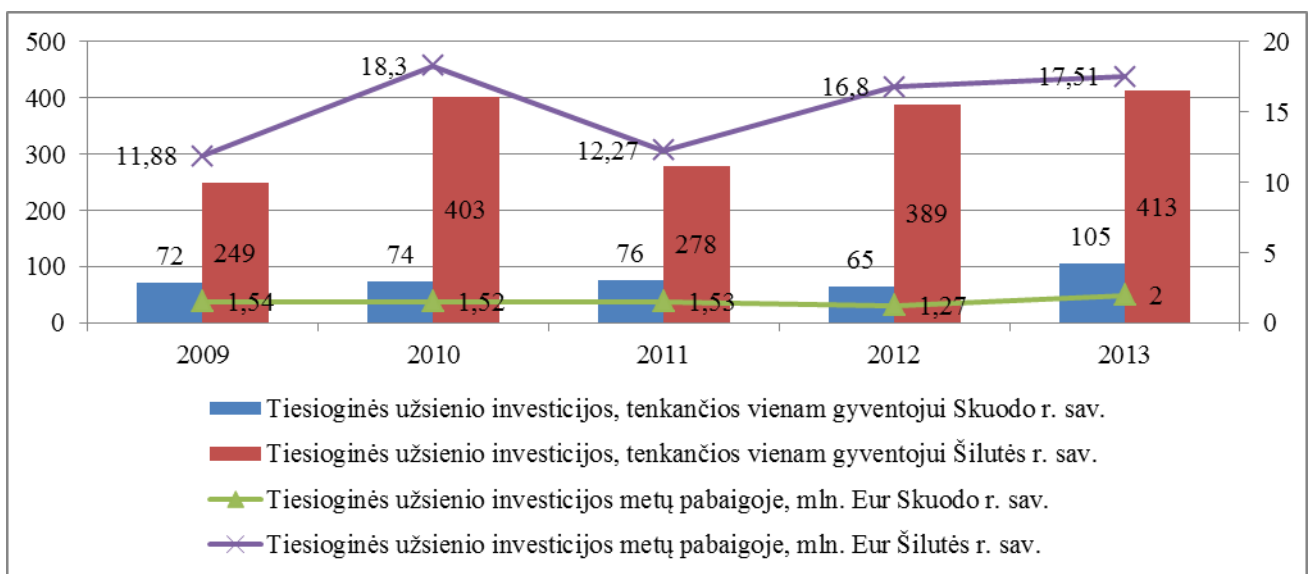


6.3. Tiesioginių užsienio investicijų koncentracija į didžiuosius Lietuvos miestus bei žemas verslumo lygis lemia sąlyginai žemą perkamąją galią ir pragyvenimo lygį:

6.3.1. Lyginant su Lietuvos didžiaisiais miestais ir regionų centrais, dėl susisiekimo infrastruktūros, rinkos dydžio, mažesnės perkamosios galios, darbo jėgos kompetencijų Šilutės ir Skuodo rajonų savivaldybės nėra pakankamai konkurencingos pritraukiant tiesiogines užsienio investicijas. 2013 metais tiesioginės užsienio investicijos Šilutės ir Skuodo rajonų savivaldybėse siekė atitinkamai 17,51 ir 2 mln. Eur. Lyginant su 2008 metais, tiesioginės užsienio investicijos Šilutės rajone padidėjo daugiau nei 2 kartus nuo 8,31 mln. Eur iki 17,51 mln. Eur, tuo tarpu Skuodo rajone tiesioginės užsienio investicijos nuo 2008 metų, kai jos siekė 2,7 mln. Eur, iki 2012 metų, kai šis rodiklis siekė 1,27 mln. Eur, nuolat mažėjo. 2013 metais Skuodo rajone pastebimas tiesioginių užsienio investicijų padidėjimas, kai tiesioginės užsienio investicijos priartėjo prie 2008 metų lygio ir siekė 2 mln. Eur. 2013 metais Šilutės rajone tiesioginės užsienio investicijos, tenkančios vienam gyventojui, siekė 413 Eur, o Skuodo rajone – 105 Eur ir labai nusileido Klaipėdos regiono ir Lietuvos bendriesiems rodikliams, kur atitinkamai vienam gyventojui teko 2 925 Eur ir 4 321 Eur tiesioginių užsienio investicijų.

6.3.2. Tiesioginės užsienio investicijos iš dalies lemia materialines investicijas, tačiau paprastai tiesioginės užsienio investicijos mažesnėse savivaldybėse yra susijusios su pavienių įmonių veikla. Bendrą ekonominį aktyvumą rodo materialinės investicijos, kurios 2013 metais Šilutės rajono savivaldybėje siekė 35,6 mln. Eur, o Skuodo rajono savivaldybėje – 16,3 mln. Eur. Materialinės investicijos, tenkančios vienam gyventojui, Šilutės ir Skuodo rajonų savivaldybėse tais pačiais metais sudarė atitinkamai 833 ir 851 Eur, o tai yra daugiau nei 2 kartus mažesnės už bendrą šalies ir beveik 3 kartus mažesnės už Klaipėdos regiono vidurkį. Investicijų stagnacija mažina įmonių konkurencingumą ir našumą, tuo pačiu plėtrą ir naujų darbo vietų kūrimą. Atskirai lyginant regiono savivaldybes, išryškėja, kad Šilutės ir Skuodo rajonų savivaldybės pagal įmonių skaičių, tenkantį tūkstančiui gyventojų, nusileidžia visoms Klaipėdos regiono savivaldybėms. Šilutės rajone tūkstančiui gyventojų teko 16 įmonių, o Skuodo rajone – 10 įmonių, kai tuo tarpu Klaipėdos regione buvo 27, o šalyje – 23 įmonės, tenkančios tūkstančiui gyventojų.

5 pav. Tiesioginės užsienio investicijos Šilutės ir Skuodo rajonų savivaldybėse. Šaltinis: Lietuvos statistikos departamentas



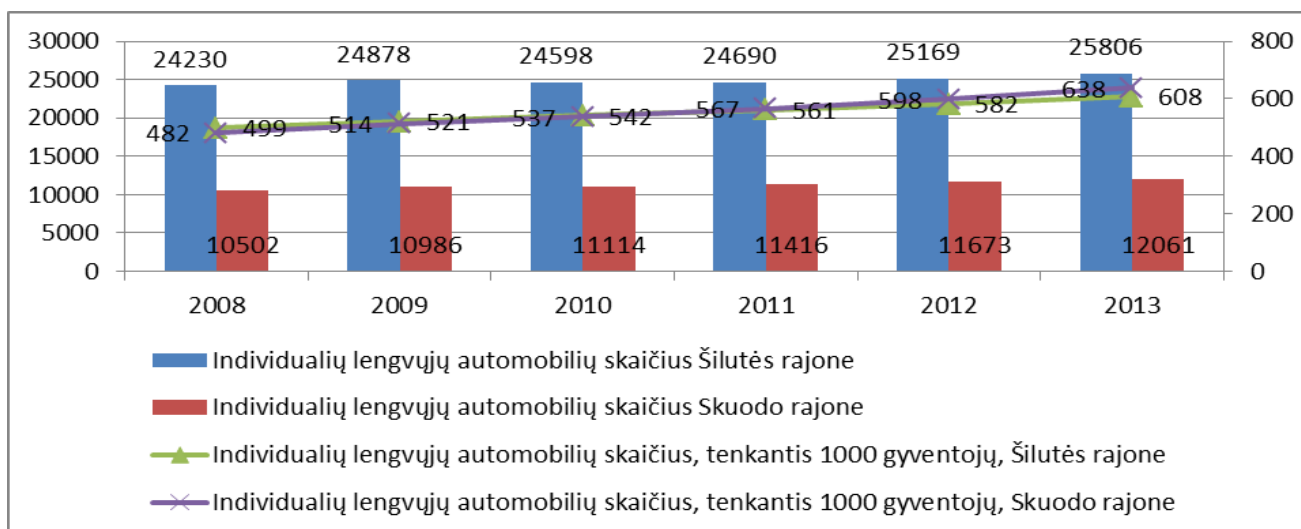
6.4. Aukštas automobilizacijos lygis ir urbanistinė plėtra bei pramonė lemia esmines problemas, susijusias su aplinkos tarša ir šiltnamio efektą sukeliančių dujų išmetimais (klimato kaita):

6.4.1. 2008-2013 m. laikotarpiu Šilutės rajono savivaldybėje išmestų teršalų kiekis iš stacionarių taršos šaltinių išaugo 11,3 proc. Mažiausiai teršalų buvo išmesta 2011 m. Tuo tarpu regione ir šalyje išmestų teršalų kiekis per tą patį laikotarpį sumažėjo atitinkamai 53,7 proc. ir 14,3 proc. Remiantis Klaipėdos regiono aplinkos apsaugos departamento duomenimis, pagrindiniai stacionarūs oro teršėjai Šilutės mieste yra UAB „Pramonės energija“, Šilutės katilinė, UAB „Šilutės šilumos tinklai“, AB „Šilutės baldai“, UAB „Šilutės automobilių keliai“, AB „Biofuture“, ABF „Šilutės Rambynas“, AB „Šilutės girtos“. 2011 m. įvardintos įmonės į atmosferą iš viso išmetė 580,192 t teršalų ir tai sudarė 65,8 proc. savivaldybėje ir 12,0 proc. regione išmestų teršalų kiekio.

6.4.2. 2008-2013 m. laikotarpiu Skuodo rajono savivaldybėje išmestų teršalų kiekis iš stacionarių taršos šaltinių sumažėjo 13,1 proc., o pats rajonas išsiskiria ypač maža oro tarša ir gera aplinkos kokybe – pagal taršos kiekius, tenkančius 1 kv. km, rajono rodikliai ženkliai mažesni už šalies ar regiono vidurkį – atitinkamai 0,04, 0,99 ir 0,94 t/kv. km (2013 m.). Tai sąlygoja palyginti menkas pramonės išvystymas. Be to, Skuodo rajonas – vienas pirmaujančių regione pagal iki reikiamų normatyvų išvalytą vandens nuotekų dalį – 2013 m. buvo pilnai išvalyta 96,3 proc. nuotekų. Tai daro teigiamą įtaką paviršinio ir gruntinio vandens kokybei, gyvenamajai aplinkai potencialui.

6.4.3. Smarkiai išaugęs automobilizacijos lygis kelia daug problemų, susijusių su išaugusių transporto srautų valdymu ir automobilių statymo problemomis. Lietuvos statistikos departamento duomenimis, per 2008-2013 metus individualių lengvųjų automobilių skaičius Šilutės ir Skuodo rajonų savivaldybėse išaugo atitinkamai 6,5 proc. ir 14,8 proc., automobilizacijos lygis (1.000 gyventojų tenkančių automobilių skaičius) išaugo 32,4 proc. ir 21,8 proc., dėl to labai padidėjo miesto automobilių stovėjimo aikštelių, gatvių apkrova bei automobilių keliamas užterštumas.

6 pav. Automobilių skaičius Šilutės ir Skuodo rajonų savivaldybėse. Šaltinis: Lietuvos statistikos departamentas



6.4.4. 2013 metais Šilutės rajone bendras kelių ilgis sudarė 1 754 km. Dalis su įrengta kelio danga sudarė 71,84 proc. visų kelių: 9,81 proc. su patobulinta danga, 62,03 proc. su žvyro danga. Šilutės miestą su tarptautiniais transporto koridoriais (automagistrale A1 ir magistrale A12) ir apskrities centru Klaipėda jungia 141 krašto kelias ir magistralinio geležinkelio linija. Tuo tarpu Skuodo rajone kelių tinklą sudaro 776 km, iš kurių 93,13 proc. - keliai su danga: 15,3 proc. kelių yra su patobulinta danga, 77,82 proc. - su žvyro danga. Skuodo rajone yra geležinkelio linija Kretinga-Skuodas, per rajoną nutiesti rajoniniai keliai Palanga – Skuodas – Mažeikiai, Skuodas – Kretinga, Skuodas – Plungė. Asfaltuoti keliai Skuodą jungia su visų seniūnijų bei gretimų rajonų centrais.

6.4.5. Augantis automobilių naudojimas atsiliepia ir eismo dalyvių saugumui. 2009-2014 m. laikotarpiu, vertinant kelių eismo įvykių, sužeistųjų ir žuvusiųjų skaičiaus kitimą, pastebima, kad sužeistųjų skaičius Šilutės rajone svyravo nuo 86 iki 62, Skuodo rajone – nuo 12 iki 30 sužeistųjų. 2014 metais tūkstančiui Skuodo rajono gyventojų teko 1,6 kelių autoįvykiuose sužeisto asmens, Šilutės rajone - 1,5 sužeistojo. Šie rodikliai nusileido bendrajam šalies vidurkiui, kur tūkstančiui gyventojų vidutiniškai teko 1,3 eismo įvykyje sužeistojo asmens.

7. Problemas ir vystymo galimybes lemia šie regiono ir miestų urbanistinės struktūros ypatumai:

7.1. Šilutės miestas vystomas kaip savivaldybės centras, turintis šalies lokalinio centro „A“ kategoriją ir kuriam teikiamas kokybinės ir kiekybinės plėtros prioritetas. Strateginis tikslas – sudaryti sąlygas gyvenimo kokybei augti, išlaikant darniosios plėtros esminius principus. Šilutės mieste yra geležinkelio linija, per rajoną nutiesti rajoniniai keliai, leidžiantys pasiekti valstybinės reikšmės kelius. Šilutė nuo Klaipėdos jūrų uosto nutolusi per 50 km, o nuo Palangos oro uosto - per 70 km.

7.2. Šilutės rajono savivaldybės teritorijos bendrajame plane išskiriami esminiai Šilutės miesto privalumai: galimybė integruotis į Klaipėdos metropolį ir naudotis jo privalumais; galimybė formuoti Šilutę kaip turizmo, vandens ir kitokių pramogų ir paslaugų centrą visai pajūrio regiono pietinei daliai; geras vaistinių, poliklinikų, mokyklų pasiekiamumas, didelė prekybos paslaugų pasiūla; transporto priemonių, pramonės ir kitų įmonių keliamos oro taršos, triukšmo, kvapų neigiama įtaka gyvenamajai aplinkai vertinama kaip maža arba vidutinė. Šilutės miestas yra administracinis savivaldybės centras, o tai lemia didesnę Šilutės rajono gyventojų koncentraciją aplink Šilutės miestą ir sudaro prielaidas miesto augimui ir platesnės urbanistinės struktūros formavimuisi.

7.3. Skuodo miestas yra trečio lygmens „A“ kategorijos lokalinis centras, atliekantis rajono administracinę funkciją. Lietuvos Respublikos teritorijos bendrojo plano erdvinėje koncepcijoje nurodoma, jog Skuodas patenka į palaikomojo tipo arealą, santykinai vidutinio raidos problemiško

zoną – šiaurės vakarų regioną, kuriam reikalinga žymi dabartinio naudojimo adaptacija bei atitinkama valstybės parama.

7.4. Skuodo rajono strateginiame plėtros plane išskiriami šie esminiai rajono privalumai: gretimybė su Latvija, didelė kultūrinio paveldo koncentracija, didelis vertingų saugomų teritorijų plotas, maža oro tarša, gera aplinkos kokybė.

7.5. Skuodo ir Šilutės rajonų savivaldybių teritorijų bendruosiuose planuose išskiriami esminiai šių miestų trūkumai: ūkinė veikla yra vidutiniškai diversifikuota; plėstina verslo, sveikatos ir socialinės infrastruktūros sistema; miestai kol kas sukuria palyginti mažą rinką, todėl įvairių paslaugų, pramogų kokybė ir įvairovė yra ribota, mažas viešojo transporto vaidmuo; didelis teritorijų konversijos ir struktūrinio sutvarkymo poreikis.

8. Šilutės ir Skuodo miestams ir juos supančioms teritorijoms būdingi šie funkciniai ryšiai ir (ar tiesioginė) sąveika:

8.1. Šilutės ir Skuodo rajonams būdingos panašios gamtinės, ūkinės bei urbanistinės sąlygos, besiklostantys saviti pagrindinių funkcinių prioritetų kompleksai. Šilutės ir Skuodo rajonų gyventojams Šilutės ir Skuodo miestai yra svarbiausi instituciniai centrai, kurių funkcija šalies gyvenamųjų vietovių sistemoje susijusi su administracinėmis funkcijomis rajonų teritorijose, bendradarbiavimu ir konkurencija visose veiklos srityse tiek Klaipėdos apskrities, tiek šalies mastu.

8.2. Pagal Lietuvos bendrąjį planą Šilutės ir Skuodo rajonai priskiriami decentruotos plėtros arealams, kuriems reikalingas ypatingas valstybės dėmesys ir parama, nes apima dabar santykinai pasyvios arba netgi regresuojančios raidos zonas – savotišką dabartinę socioekonominę šalies periferiją, kuriose pagrindinę ekonominę bazę sudaro žemės bei miškų ūkis ir rekreacija, o teritorijos yra nutolusios nuo didžiųjų miestų metropolinės ašies. Šilutės ir Skuodo rajonams būdinga neišvystyta paslaugų sritis, menkos veiklos galimybės, tačiau šie rajonai pasižymi santykinai mažesne aplinkos tarša, didesniais natūralaus kraštovaizdžio ištekliais. Šie miestai priklausomi nuo Klaipėdos metropolinio centro, kurio privalumais Šilutės ir Skuodo miestai gali naudotis dėl geografinės padėties.

8.3. Šilutės ir Skuodo rajonų savivaldybės priskiriamos vidutinio potencialo rekreaciniams arealams, kurie sudaro regioninės reikšmės rekreacines sistemas, kurios išsiskiria švriu oru, žeme, biologine įvairove, gamtiniais ištekliais, todėl šiuose rajonuose dėmesys skirtinas pažintinio turizmo, apimančio tiek gamtinį, tiek kultūrinį krašto pažinimą, aspektams.

9. Klaipėdos ITV programos įgyvendinama šiose tikslinėse teritorijose:

9.1. Lietuvos Respublikos vidaus reikalų ministro 2014 m. birželio 19 d. įsakymu Nr. 1V-429 „Dėl tikslinių teritorijų išskyrimo iš miestų, turinčių nuo 6 iki 100 tūkst. gyventojų, ir mažesnių savivaldybių centrų“ išskirta viena tikslinė teritorija: Šilutės miestas (teritorijos plotas – 13 kv. km, gyventojų skaičius 2014 metų pradžioje – 17 002).

9.2. Partnerystės sutartyje identifikuota viena pereinamojo laikotarpio tikslinė teritorija: Skuodo miestas (teritorijos plotas – 4,9 kv. km, gyventojų skaičius 2014 metų pradžioje – 6 032).

10. Susietos teritorijos Klaipėdos ITV programos įgyvendinimui nenustatomos.

III SKYRIUS

BAIGIAMOSIOS NUOSTATOS

11. Klaipėdos ITV programos įgyvendinimo teritorijos vystymo tikslai, uždaviniai ir priemonės dėstomi 2 priede, programos veiksmų planas dėstomas 3 priede.

12. Klaipėdos ITV programa įgyvendinama Integruotų teritorijų vystymo programų rengimo ir įgyvendinimo gairių nustatyta tvarka.

2014–2020 m. Klaipėdos regiono integruotos teritorijų vystymo programos,
patvirtintos Lietuvos Respublikos vidaus reikalų ministro
2015 m. d. įsakymu Nr.
1 priedas

STIPRYBIŲ, SILPNYBIŲ, GALIMYBIŲ IR GRĖSMIŲ LENTELE

Stiprybės	Aktualumo įvertinimas	Suteiktą įvertinimą pagrindžianti informacija, prielaidos
1. Palankios sąlygos miestų plėtrai dėl esamo palankaus automobilių kelių ir geležinkelių tinklo, Klaipėdos uosto, tarptautinio Palangos oro uosto, kultūrinių ir gamtinių, turinčių potencialo rekreacinės ir kultūrinės veiklos vystymui, išteklių	4	Šilutės rajono savivaldybės teritorijos bendrasis planas, Skuodo miesto bendrasis planas, Skuodo rajono strateginis plėtros planas, Šilutės rajono strateginis plėtros planas. Skuodo ir Šilutės rajonuose yra geležinkelio linija, per rajoną nutiesti rajoniniai keliai, leidžiantys pasiekti valstybinės reikšmės kelius. Už 50 km nuo Skuodo ir 70 km nuo Šilutės įsikūręs tarptautinis Palangos oro uostas, už 70 km nuo Skuodo ir 50 m nuo Šilutės – Klaipėdos jūrų uostas. Šyšos upės slėniai išskiriami kaip vandens ištekliai, reprezentuojantys Šilutės miesto erdves, kurios apima Šyšos upės slėnyje esančias teritorijas bei objektus, parkus, uostą. Skuodo rajone išskiriamos 8 pagrindinės rekreacinės teritorijos: „Jaunimo“ parkas Skuodo mieste, 1982 metais statyta „Skuodo Jūros“ užtvanka (Bartuvos tvenkinys), Skuodo miesto stadionas, Navidansko parkas, Šauklių geologinis draustinis ir Mosėdis, Ylakių ir Lenkimų miesteliai.

Silpnybės	Aktualumo įvertinimas	Suteiktą įvertinimą pagrindžianti informacija, prielaidos
1. Dėl aukšto nedarbo lygio, ekonominės stagnacijos Klaipėdos regiono tikslinėse teritorijose pastebimos neigiamos demografinės tendencijos, kurios lėmė spartų darbingo amžiaus gyventojų dalies mažėjimą	5	Lietuvos statistikos departamentas. Kaip ir visoje Lietuvoje, Klaipėdos regiono tikslinėse teritorijose vyko spartus gyventojų senėjimas – didėjo vidutinis jų amžius. Nors 2010–2014 metais Šilutės ir Skuodo rajonuose išvykusiųjų skaičius kasmet mažėjo, o atvykusiųjų didėjo, tačiau išliko bendra neigiama neto migracija.

Galimybės	Aktualumo įvertinimas	Suteiktą įvertinimą pagrindžianti informacija, prielaidos
1. Mažesnės nekilnojamojo turto kainos skatins rinktis gyvenamąją vietą ne regiono centre, o aplinkinėse teritorijose, kur išplėtota socialinė ir inžinerinė infrastruktūra	5	Atsižvelgiant į vyraujančias nekilnojamojo turto kainas, pastebimas didelis skirtumas tarp didžiųjų Lietuvos miestų ir regionų. Sukūrus patrauklią viešąją infrastruktūrą ir išnaudojus nekilnojamojo turto kainų skirtumus, atsiranda galimybė susigrąžinti į didmiesčius studijuoti ir gyventi išvykusius asmenis.

Grėsmės	Aktualumo įvertinimas	Suteiktą įvertinimą pagrindžianti informacija, prielaidos
1. Didžiųjų šalies miestų konkurencinis pranašumas pritraukiant privačias investicijas ir skatinantis jaunų gyventojų išvykimą bei kvalifikuotos jėgos trūkumą	4	Lietuvos didžiuosiuose miestuose įsikūrusios aukštojo mokslo įstaigos, viešųjų paslaugų koncentracija lemia jaunų žmonių išvykimą, inovacinių technologijų plėtrą, didėjančią didžiųjų miestų konkurencinį pranašumą.

2014–2020 m. Klaipėdos regiono integruotos teritorijų vystymo programos,
patvirtintos Lietuvos Respublikos vidaus reikalų ministro
2015 m. d. įsakymu Nr.
2 priedas

PROGRAMOS ĮGYVENDINIMO TERITORIJOS VYSTYMO TIKSLAI, UŽDAVINIAI IR PRIEMONĖS

1. Tikslas: Gerinti gyvenamąją aplinką Klaipėdos regiono tikslinėse teritorijose, kuriant naujas darbo vietas ir kompleksiskai tvarkant viešąją infrastruktūrą

1. Tikslu įgyvendinimas leis išnaudoti atliktos stiprybių, silpnybių, galimybių ir grėsmių (toliau – SSGG) analizės metu nustatytą Klaipėdos regiono tikslinių teritorijų stiprybę – tai, kad Klaipėdos regiono tikslinės teritorijos išsiskiria palankiomis sąlygomis miestų plėtrai dėl esamo palankaus automobilių kelių ir geležinkelių tinklo, Klaipėdos uosto, tarptautinio Palangos oro uosto, kultūrinių ir gamtinių, turinčių potencialo rekreacinės ir kultūrinės veiklos vystymui, išteklių. Tačiau dėl aukšto nedarbo lygio, ekonominės stagnacijos Klaipėdos regiono tikslinėse teritorijose pastebimos neigiamos demografinės tendencijos, kurios lėmė spartų darbingo amžiaus gyventojų dalies mažėjimą (silpnybę). Šios stiprybės išnaudojimas ir silpnybės (problemos) sprendimas būtinas tam, kad mažesnės nekilnojamojo turto kainos skatintų rinktis gyvenamąją vietą ne regiono centre, o aplinkinėse teritorijose, kur išplėtotą socialinę ir inžinerinę infrastruktūrą (galimybė), ir sumažinti poveikį grėsmės, kylančios dėl augančios atskirties tarp didžiųjų ir regioninių miestų konkurencinio pranašumo pritraukiant privačias investicijas, ir skatinančias jaunų gyventojų išvykimą bei kvalifikuotos jėgos trūkumą.

2. Svarstyti alternatyvūs tikslai ir tikslo pasirinkimo priežastys (pagal gairių 6 priedą atlikto tikslų alternatyvų pasirinkimo įvertinimo išvada).

Šiam tikslui buvo suformuoti šie alternatyvūs tikslai:

*Gerinti gyvenamąją aplinką Klaipėdos regiono tikslinėse teritorijose, kuriant naujas darbo vietas ir kompleksiskai tvarkant viešąją infrastruktūrą;
Klaipėdos regiono tikslinėse teritorijose sukurti palankią aplinką investicijoms ir verslui plėtoti.*

Daugiakriterinės analizės metodu buvo atrinkta tikslo alternatyva „Gerinti gyvenamąją aplinką Klaipėdos regiono tikslinėse teritorijose, kuriant naujas darbo vietas ir kompleksiskai tvarkant viešąją infrastruktūrą“.

3. Tikslui priskirtas efekto rodiklis (pavadinimas, matavimo vienetai, siekiama reikšmė ir metai, kuriais ši reikšmė turi būti pasiekta).

2023 metais siektinas metinis gyventojų skaičiaus pokytis tikslinėse teritorijose – 0 proc.

Programos efektas:

Kodas	Efekto rodiklio pavadinimas, matavimo vienetai	Pradinė reikšmė (2013 m.)	Siekiama reikšmė (2020 m.)	Siekiama reikšmė (2023 m.)
1-E	Metinis gyventojų skaičiaus pokytis tikslinėse teritorijose, proc.	-1,53 %	-0,30 %	0,00 %

Programos rezultatai:

Kodas	Rezultato rodiklio pavadinimas, matavimo vienetai	Pradinė reikšmė (2013 m.)	Siekiamą reikšmė (2020 m.)	Siekiamą reikšmė (2023 m.)
1-R-1	Registruotų bedarbių ir darbingo amžiaus gyventojų santykis Šilutės ir Skuodo rajonų savivaldybėse, proc.	14,30 %	9,85 %	8,35 %
1-R-2	Neto migracija, tenkanti 1 000 Šilutės ir Skuodo rajonų gyventojų	-16,7	-7,5	0

Programos efekto ir rezultatų pasiekimo grafikas

Kodas	Rodiklio pavadinimas, matavimo vienetai	Siekiamą reikšmė									
		<u>2014 m.</u>	<u>2015 m.</u>	<u>2016 m.</u>	<u>2017 m.</u>	<u>2018 m.</u>	<u>2019 m.</u>	<u>2020 m.</u>	<u>2021 m.</u>	<u>2022 m.</u>	<u>2023 m.</u>
1-E	Metinis gyventojų skaičiaus pokytis tikslinėse teritorijose, proc.	-1,49 %	-1,30 %	-1,20 %	-1,10 %	-0,90 %	-0,70 %	-0,50 %	-0,30 %	-0,10 %	0,00 %
1-R-1	Registruotų bedarbių ir darbingo amžiaus gyventojų santykis Šilutės ir Skuodo rajonų savivaldybėse, proc.	12,85 %	12,35 %	11,85 %	11,35 %	10,85 %	10,35 %	9,85 %	9,35 %	8,85 %	8,35 %
1-R-2	Neto migracija, tenkanti 1 000 Šilutės ir Skuodo rajonų gyventojų	-13,5	-12,5	-11,5	-10,5	-9,5	-8,5	-7,5	-4,5	-1,5	0

1.1. Uždavinys: Sudaryti sąlygas SVV plėtrai ir naujų darbo vietų kūrimui Klaipėdos regiono tikslinėse teritorijose, kuriant naujus ir tvarkant esamus traukos centrus

- Paaiškinimas, kaip formuluojant uždavinį buvo naudojami SSGG analizės rezultatai (*nurodomi konkrečių SSGG lentelėje įvardytų veiksmų strateginiai ryšiai*).
1 tikslo 1 uždavinys suformuotas atsižvelgiant į SSGG analizės metu identifikuotą silpnębę, kad dėl aukšto nedarbo lygio, ekonominės stagnacijos Klaipėdos regiono tikslinėse teritorijose pastebimos neigiamos demografinės tendencijos, kurios lėmė spartų darbingo amžiaus gyventojų dalies mažėjimą. Išspręsdus problemą būtų šalinama grėsmė dėl didžiųjų miestų konkurencinio pranašumo pritraukiant privačias investicijas, skatinančias jaunų gyventojų išvykimą bei kvalifikuotos jėgos trūkumą regioniniuose miestuose.

2. Svarstyti alternatyvūs uždaviniai ir uždavinio pasirinkimo priežastys (pagal gairių 6 priedą atlikto uždavinio ir priemonių alternatyvų įvertinimo išvada).

Uždavinio alternatyvų vertinimo metu svarstyti alternatyvūs uždaviniai:

Klaipėdos reiogono tikslinėse teritorijose sudaryti palankias sąlygas SVV steigimuisi, stiprinant viešąsias paslaugas.

Didinti gyventojų užimtumą Klaipėdos regiono tikslinėse teritorijose, aktualizuojant kultūros paveldą.

Sudaryti sąlygas SVV plėtrai ir naujų darbo vietų kūrimui Klaipėdos regiono tikslinėse teritorijose, kuriant naujus ir tvarkant esamus traukos centrus.

Daugiakriterinės analizės metu išrinkta optimali alternatyva „Sudaryti sąlygas SVV plėtrai ir naujų darbo vietų kūrimui Klaipėdos regiono tikslinėse teritorijose, kuriant naujus ir tvarkant esamus traukos centrus“.

3. Uždaviniui priskirtas programos rezultatas (rezultato rodiklio pavadinimas, matavimo vienetai, siekiama reikšmė ir metai, kuriais ši reikšmė turi būti pasiekta).

2023 metais siektinas registruotų bedarbių ir darbo amžiaus gyventojų santykis Šilutės ir Skuodo rajonų savivaldybėse – 8,35 proc.

Produktų sukūrimo grafikas (kaupiamuoju būdu):

Kodas	Rodiklio pavadinimas, matavimo vienetai	Siekiami reikšmė									
		2014 m.	2015 m.	2016 m.	2017 m.	2018 m.	2019 m.	2020 m.	2021 m.	2022 m.	2023 m.
1-1-P-1	Pastatyti arba atnaujinti viešieji arba komerciniai pastatai miestų vietovėse, m2	0	0	0	0	188	3.284	3.284	3.284	3.284	3.284
1-1-P-2	Sukurtos arba atnaujintos atviros erdvės miestų vietovėse, m2	0	0	0	0	8.238	131.738	197.038	197.038	197.038	197.038
1-1-P-3	Metinis pirminės energijos suvartojimo viešuosiuose pastatuose sumažėjimas, kWh/per metus	n.d.	n.d.	n.d.	n.d.	n.d.	n.d.	n.d.	n.d.	n.d.	n.d.
1-1-P-4	Projektų, kuriuos visiškai ar iš dalies įgyvendino socialiniai partneriai ar NVO, skaičius, vnt.	n.d.	n.d.	n.d.	n.d.	n.d.	n.d.	n.d.	n.d.	n.d.	n.d.
1-1-P-5	Investicijas gavusių inkubatorių infrastruktūros plotas, m2	n.d.	n.d.	n.d.	n.d.	n.d.	n.d.	n.d.	n.d.	n.d.	n.d.

Uždavinio įgyvendinimo priemonės:	Lėšų poreikis (iš viso) tūkst. Eur	Iš jų viešosios lėšos, tūkst. Eur	Iš jų ES lėšos, tūkst. Eur	Sukuriamas produktas (produkto rodiklio pavadinimas, matavimo vienetai, kiekybinė reikšmė)
--	------------------------------------	-----------------------------------	----------------------------	--

1.1.1.(v) Viešųjų materialinių ir (ar) nematerialinių investicijų (ES, valstybės, savivaldybių biudžetų ir kitų viešųjų lėšų) lėšomis numatomos įgyvendinti priemonės (kurios programos veiksmų plane bus detalizuotos iki veiksmų):	5.912,2	5.912,2	5.025,4	
1.1.1.1. Kompleksiškai sutvarkyti istorines, Šilutės miestą reprezentuojančias, Šilokarčemos kvartalo viešąsias erdves	3.185,8	3.185,8	2.707,9	Sukurtos arba atnaujintos atviros erdvės miestų vietovėse – 60 000 m ²
1.1.1.2. Modernizuoti ir pritaikyti kultūros produktų bei paslaugų sklaidai Šilutės H. Šojaus dvaro pastatų kompleksą ir parką, suformuojant rekreacijai ir aktyviai miestiečių veiklai patrauklias erdves	742,5	742,5	631,0	Pastatyti arba atnaujinti viešieji arba komerciniai pastatai miestų vietovėse – 484 m ² ; sukurtos arba atnaujintos atviros erdvės miestų vietovėse – 65 300 m ²
1.1.1.4. Integruoti Šilutės kultūros ir pramogų centrą į tikslinės teritorijos kultūrinės erdves, sukuriant inovatyvias erdves kūrybai	814,0	814,0	691,8	Pastatyti arba atnaujinti viešieji arba komerciniai pastatai miestų vietovėse – 2 612 m ²
1.1.1.5. Sutvarkyti Lietuvininkų g. ir Tilžės g. gretutinių teritorijų viešąsias erdves, suformuojant rekreacijai ir aktyviai miestiečių veiklai patrauklias erdves (Šilutės rajono savivaldybės aikštė, Šilutės miesto senųjų evangelikų liuteronų kapinės, H. Zudermano skvero sutvarkymas, skvero, esančio prie Šilutės muziejaus pastato Lietuvininkų g. 36, sutvarkymas)	420,0	420,0	356,9	Sukurtos arba atnaujintos atviros erdvės miestų vietovėse – 63 500 m ²
1.1.1.6. Viešųjų erdvių ir statinių Skuodo mieste pritaikymas verslo poreikiams	750,0	750,0	637,5	Sukurtos arba atnaujintos atviros erdvės miestų vietovėse – 8 238 m ² Pastatyti arba atnaujinti viešieji arba komerciniai pastatai miestų vietovėse – 188 m ²
1.1.2. Priemonės, kurių įgyvendinimui numatomos naudoti finansinės priemonės:	1.368,5	1.368,5	1.163,1	
1.1.2.1. Šilutės kultūros ir pramogų centro pastato energetinio efektyvumo didinimas	857,3	857,3	728,6	Metinis pirminės energijos suvartojimo viešuosiuose pastatuose sumažėjimas, kWh/per metus

1.1.2.2. Šilutės miesto savivaldybės administracijos pastato energetinio efektyvumo didinimas	511,2	511,2	434,5	Metinis pirminės energijos suvartojimo viešuosiuose pastatuose sumažėjimas, kWh/per metus
1.1.3. Priemonės, siūlomos įgyvendinti per bendruomenės inicijuotas vietas plėtros iniciatyvą:				
1.1.3.1. Verslumą ir aktyvumą darbo rinkoje skatinančių bendruomenės iniciatyvų ir renginių organizavimas	X	X	X	Projektų, kuriuos visiškai ar iš dalies įgyvendino socialiniai partneriai ar NVO, skaičius, vnt.
1.1.4. Priemonės, siūlomos įgyvendinti per konkurso būdu atrenkamus veiksmus				
1.1.4.1. Inovatyvių technologijų MVĮ verslo procesuose skatinimas Klaipėdos regiono tikslinėse teritorijose	X	X	X	Naujų įmonių, gavusių investicijas, skaičius, vnt.
1.1.4.2. Sąlygų teikti kokybiškas inkubavimo paslaugas naujai įsisteigusiems ir ne ilgiau kaip trejus metus veikiančioms SVV subjektams sudarymas	X	X	X	Investicijas gavusių inkubatorių infrastruktūros plotas, m ²
Lėšų poreikis uždaviniui įgyvendinti:	7.280,7	7.280,7	6.188,6	

1.2. Uždavinys: Didinti Klaipėdos regiono tikslinių teritorijų patrauklumą gyventojams, kompleksiskai tvarkant ir plėtojant viešąją infrastruktūrą

1. Paaiškinimas, kaip formuluojant uždavinį buvo naudojami SSGG analizės rezultatai (*nurodomi konkrečių SSGG lentelėje įvardytų veiksmų strateginiai ryšiai*).
 1 tikslo 2 uždavinys suformuotas atsižvelgiant į SSGG analizės metu identifikuotą stiprybę, susijusią su palankiomis sąlygomis Klaipėdos regiono tikslinių teritorijų miestų plėtrai: esamo palankaus automobilių kelių ir geležinkelių tinklo, Klaipėdos uosto, tarptautinio Palangos oro uosto, kultūrinių ir gamtinių, turinčių potencialo rekreacinės ir kultūrinės veiklos vystymui, išteklių. Išspręsdus problemą atsirastų poreikis dėl mažesnės nekilnojamojo turto kainos rinktis gyvenamąją vietą ne regiono centre, o aplinkinėse teritorijose, kur išplėta socialinė ir inžinerinė infrastruktūra.

2. Svarstyti alternatyvūs uždaviniai ir uždavinio pasirinkimo priežastys (pagal gairių 6 priedą atlikto uždavinio ir priemonių alternatyvų įvertinimo išvada).

Uždavinio alternatyvų vertinimo metu svarstyti alternatyvūs uždaviniai:

Gerinti gyvenamąją aplinką Klaipėdos regiono tikslinėse teritorijose, gerinant daugiabučių gyvenamųjų namų kvartalus.

Gerinti viešųjų paslaugų kokybę, didinant Klaipėdos regiono tikslinių teritorijų patrauklumą.

Didinti Klaipėdos regiono tikslinių teritorijų patrauklumą gyventojams, kompleksiškai tvarkant ir plėtojant viešąją infrastruktūrą.

Daugiakriterinės analizės metu išrinkta optimali alternatyva „Didinti Klaipėdos regiono tikslinių teritorijų patrauklumą gyventojams, kompleksiškai tvarkant ir plėtojant viešąją infrastruktūrą“.

3. Uždaviniui priskirtas programos rezultatas (rezultato rodiklio pavadinimas, matavimo vienetai, siekiama reikšmė ir metai, kuriais ši reikšmė turi būti pasiekta).

2023 metais siektina neto migracija, tenkanti 1 000 Šilutės ir Skuodo rajonų gyventojų – 0.

Produktų sukūrimo grafikas (kaupiamuoju būdu):

Kodas	Rodiklio pavadinimas, matavimo vienetai	Siekiami reikšmė									
		<u>2014 m.</u>	<u>2015 m.</u>	<u>2016 m.</u>	<u>2017 m.</u>	<u>2018 m.</u>	<u>2019 m.</u>	<u>2020 m.</u>	<u>2021 m.</u>	<u>2022 m.</u>	<u>2023 m.</u>
1-2-P-1	Sukurtos arba atnaujintos atviros erdvės miestų vietovėse, m ²	0	0	0	0	17.229	707.229	707.229	707.229	707.229	707.229
1-2-P-2	Pastatyti arba atnaujinti viešieji arba komerciniai pastatai miestų vietovėse, m ²	0	0	0	0	3.993	6.605	6.605	6.605	6.605	6.605
1-2-P-3	Bendras rekonstruotų arba atnaujintų kelių ilgis – 3,5 km	0	0	0	0	0	0	3,5	3,5	3,5	3,5
1-2-P-4	Metinis pirminės energijos suvartojimo viešuosiuose pastatuose sumažėjimas, kWh/per metus	n.d.	n.d.	n.d.	n.d.	n.d.	n.d.	n.d.	n.d.	n.d.	n.d.
1-2-P-5	Projektų, kuriuos visiškai ar iš dalies įgyvendino socialiniai partneriai ar NVO, skaičius, vnt.	n.d.	n.d.	n.d.	n.d.	n.d.	n.d.	n.d.	n.d.	n.d.	n.d.

Uždavinio įgyvendinimo priemonės:	Lėšų poreikis (iš viso) tūkst. Eur	Iš jų viešosios lėšos, tūkst. Eur	Iš jų ES lėšos, tūkst. Eur	Sukuriamas produktas (produkto rodiklio pavadinimas, matavimo vienetai, kiekybinė reikšmė)
--	------------------------------------	-----------------------------------	----------------------------	--

1.2.1.(v) Viešųjų materialinių ir (ar) nematerialinių investicijų (ES, valstybės, savivaldybių biudžetų ir kitų viešųjų lėšų) lėšomis numatomos įgyvendinti priemonės (kurios programos veiksmų plane bus detalizuotos iki veiksmų):	9.226,0	9.226,0	5.294,0	
1.2.1.1. Šilutės miesto istorinio parko infrastruktūros (panaudojant Šilutės miesto stadiono infrastruktūrą) sutvarkymas, sukuriant sąlygas aktyviam polisiui, sveikatingumo renginiams	2.693,5	2.693,5	2.289,4	Sukurtos arba atnaujintos atviros erdvės miestų vietovėse – 690 000 m ²
1.2.1.2. Daugiabučių gyvenamųjų namų kvartalo, esančio Šilutės mieste, tarp Parko g., Lietuvininkų g. ir Liepų g., kompleksinis sutvarkymas, įvertinant tikslinių gyventojų grupių poreikius	347,5	347,5	295,4	Sukurtos arba atnaujintos atviros erdvės miestų vietovėse – 91 700 m ²
1.2.1.3. Šilutės kultūros ir pramogų centro ir bibliotekos pastato, esančio Tilžės g. 12, modernizavimas, pritaikant bendruomenės poreikiams	1.304,9	1.304,9	1.109,1	Pastatyti arba atnaujinti viešieji arba komerciniai pastatai miestų vietovėse – 2 612 m ²
1.2.1.4. Eismo saugumo gerinimas ir užterštumo mažinimas, vykdant Šilutės miesto Lietuvininkų, Tilžės, K.Kalinausko gatvių, Atgimimo al. ir Laisvės al. rekonstrukciją	1.708,8	1.708,8	1.452,4	Bendras rekonstruotų arba atnaujintų kelių ilgis – 3,5 km
1.2.1.5. Viešųjų erdvių ir statinių Skuodo mieste pritaikymas gyventojų poreikiams	3.171,3	3.171,3	147,7	Sukurtos arba atnaujintos atviros erdvės miestų vietovėse – 17 229 m ² . Pastatyti arba atnaujinti viešieji arba komerciniai pastatai miestų vietovėse – 3 993 m ²
1.2.1. Priemonės, kurių įgyvendinimui numatomos naudoti finansinės priemonės:	868,9	868,9	738,5	
1.1.2.1. Didinti modernizuojamos Šilutės Pamario mokyklos pastato energinį efektyvumą	868,9			Metinis pirminės energijos suvartojimo viešuosiuose pastatuose sumažėjimas, kWh/per metus

1.2.3. Priemonės, siūlomos įgyvendinti per bendruomenės inicijuotas vietos plėtros iniciatyvą:				
1.2.3.1. Šiuolaikinėmis technologijomis ir atviros erdvės principais grįstų projektų, skirtų jaunimui ir vaikams, įgyvendinimas	X	X	X	Projektų, kuriuos visiškai ar iš dalies įgyvendino socialiniai partneriai ar NVO, skaičius, vnt.
1.2.3.2. Remti bendruomenės iniciatyvas kultūrinėje ir socialinėje srityse	X	X	X	Projektų, kuriuos visiškai ar iš dalies įgyvendino socialiniai partneriai ar NVO, skaičius, vnt.
Lėšų poreikis uždaviniui įgyvendinti:	10.094,82	10.094,82	6.032,54	

2014–2020 m. Klaipėdos regiono integruotos teritorijų vystymo programos,
 patvirtintos Lietuvos Respublikos vidaus reikalų ministro
 2015 m. d. įsakymu Nr.
 3 priedas

PROGRAMOS VEIKSMŲ PLANAS

1. Tikslas: Gerinti gyvenamąją aplinką Klaipėdos regiono tikslinėse teritorijose, kuriant naujas darbo vietas ir kompleksškai tvarkant viešąją infrastruktūrą

1.1. Uždavinys: Sudaryti sąlygas SVV plėtrai ir naujų darbo vietų kūrimui Klaipėdos regiono tikslinėse teritorijose, kuriant naujus ir tvarkant esamus traukos centrus

1.1.1v veiksmas: Šilokarčemos kvartalo kompleksinis sutvarkymas (turgaus aikštės sutvarkymas, pėsčiųjų takų ir Švšos upės krantinės sutvarkymas / įrengimas, automobilių stovėjimo aikštelių ir privažiavimo kelių įrengimas / sutvarkymas, Švšos upės dalies išvalymas ir sutvarkymas, Švšos upės kilpos parko sutvarkymas, žuvų turgaus aikštės sutvarkymas, prekybinių paviljonų įrengimas)

Pradžia (metai)	Pabaiga (metai)	Vykdytojas	Ministerija	Veiksmų programos konkretaus uždavinio numeris ir pavadinimas	Veiksmo atrankos būdas (R, V, –)
2016	2019	ŠRSA	VRM	7.1.1. Padidinti ūkinės veiklos įvairovę ir pagerinti sąlygas investicijų pritraukimui, siekiant kurti naujas darbo vietas tikslinėse teritorijose (miestuose)	R

1.1.1v Veiksmo lėšų poreikis ir finansavimo šaltiniai:

Iš viso veiksmui įgyvendinti (Eur)	Valstybės biudžeto lėšos (Eur):		Savivaldybės biudžeto lėšos (Eur):		Kitos viešosios lėšos (Eur):		Privačios lėšos (Eur):		ES lėšos (Eur)
	Iš viso:	Iš jų bendrasis finansavimas	Iš viso:	Iš jų bendrasis finansavimas	Iš viso:	Iš jų bendrasis finansavimas	Iš viso:	Iš jų bendrasis finansavimas	
3.185.820	238.936	238.936	238.937	238.937					2.707.947

1.1.2v veiksmas: Šilutės H. Šojaus dvaro pastatų komplekso modernizavimas, pritaikant viešiesiems kultūros poreikiams

Pradžią (metai)	Pabaiga (metai)	Vykdytojas	Ministerija	Veiksmų programos konkretaus uždavinio numeris ir pavadinimas	Veiksmo atrankos būdas (R, V, –)
2016	2019	ŠRSA	KM	5.4.1. Padidinti kultūros ir gamtos paveldo aktualumą, lankomumą ir žinomumą, visuomenės informuotumą apie juos supančią aplinką	R

1.1.2v Veiksmo lėšų poreikis ir finansavimo šaltiniai:

Iš viso veiksmui įgyvendinti (Eur)	Valstybės biudžeto lėšos (Eur):		Savivaldybės biudžeto lėšos (Eur):		Kitos viešosios lėšos (Eur):		Privačios lėšos (Eur):		ES lėšos (Eur)
	Iš viso:	Iš jų bendrasis finansavimas	Iš viso:	Iš jų bendrasis finansavimas	Iš viso:	Iš jų bendrasis finansavimas	Iš viso:	Iš jų bendrasis finansavimas	
452.832			67.925	67.925					384.907

1.1.3v veiksmas: Šilutės H. Šojaus dvaro parko teritorijos sutvarkymas ir pritaikymas rekreacijai

Pradžią (metai)	Pabaiga (metai)	Vykdytojas	Ministerija	Veiksmų programos konkretaus uždavinio numeris ir pavadinimas	Veiksmo atrankos būdas (R, V, –)
2017	2020	ŠRSA	VRM	7.1.1. Padidinti ūkinės veiklos įvairovę ir pagerinti sąlygas investicijų pritraukimui, siekiant kurti naujas darbo vietas tikslinėse teritorijose (miestuose)	R

1.1.3v Veiksmo lėšų poreikis ir finansavimo šaltiniai:

Iš viso veiksmui įgyvendinti (Eur)	Valstybės biudžeto lėšos (Eur):		Savivaldybės biudžeto lėšos (Eur):		Kitos viešosios lėšos (Eur):		Privačios lėšos (Eur):		ES lėšos (Eur)
	Iš viso:	Iš jų bendrasis finansavimas	Iš viso:	Iš jų bendrasis finansavimas	Iš viso:	Iš jų bendrasis finansavimas	Iš viso:	Iš jų bendrasis finansavimas	
289.620	21.721	21.721	21.722	21.722					246.177

1.1.4v veiksmas: Šilutės kultūros ir pramogų centro modernizavimas, siekiant didinti kultūrinių paslaugų prieinamumą

Pradžia (metai)	Pabaiga (metai)	Vykdytojas	Ministerija	Veiksmų programos konkretaus uždavinio numeris ir pavadinimas	Veiksmo atrankos būdas (R, V, –)
2016	2019	ŠRSA	KM	7.1.1. Padidinti ūkinės veiklos įvairovę ir pagerinti sąlygas investicijų pritraukimui, siekiant kurti naujas darbo vietas tikslinėse teritorijose (miestuose)	R

1.1.4v Veiksmo lėšų poreikis ir finansavimo šaltiniai:

Iš viso veiksmui įgyvendinti (Eur)	Valstybės biudžeto lėšos (Eur):		Savivaldybės biudžeto lėšos (Eur):		Kitos viešosios lėšos (Eur):		Privačios lėšos (Eur):		ES lėšos (Eur)
	Iš viso:	Iš jų bendrasis finansavimas	Iš viso:	Iš jų bendrasis finansavimas	Iš viso:	Iš jų bendrasis finansavimas	Iš viso:	Iš jų bendrasis finansavimas	
813.998			122.100	122.100					691.898

1.1.5v veiksmas: Lietuvininkų g. ir Tilžės g. gretutinių teritorijų viešųjų erdvių sutvarkymas, suformuojant rekreacijai ir aktyviai miestiečių veiklai patrauklias erdves (Šilutės rajono savivaldybės aikštė, Šilutės miesto senųjų evangelikų liuteronų kapinės, H. Zudermano skvero sutvarkymas, skvero, esančio prie Šilutės muziejaus pastato Lietuvininkų g. 36, sutvarkymas)

Pradžia (metai)	Pabaiga (metai)	Vykdytojas	Ministerija	Veiksmų programos konkretaus uždavinio numeris ir pavadinimas	Veiksmo atrankos būdas (R, V, –)
2016	2019	ŠRSA	VRM	7.1.1. Padidinti ūkinės veiklos įvairovę ir pagerinti sąlygas investicijų pritraukimui, siekiant kurti naujas darbo vietas tikslinėse teritorijose (miestuose)	R

1.1.5v Veiksmo lėšų poreikis ir finansavimo šaltiniai:

Iš viso veiksmai įgyvendinti (Eur)	Valstybės biudžeto lėšos (Eur):		Savivaldybės biudžeto lėšos (Eur):		Kitos viešosios lėšos (Eur):		Privačios lėšos (Eur):		ES lėšos (Eur)
	Iš viso:	Iš jų bendrasis finansavimas	Iš viso:	Iš jų bendrasis finansavimas	Iš viso:	Iš jų bendrasis finansavimas	Iš viso:	Iš jų bendrasis finansavimas	
419.949	31.496	31.496	31.497	31.497					356.956

1.1.6v veiksmas: Buvusios rusų stačiatikių Šv. Aleksandro cerkvės pastato Skuodo mieste rekonstrukcija ir įveiklinimas kultūros bei turizmo reikmėms

Pradžia (metai)	Pabaiga (metai)	Vykdytojas	Ministerija	Veiksmų programos konkretaus uždavinio numeris ir pavadinimas	Veiksmo atrankos būdas (R, V, –)
2016	2018	SRSA	KM	5.4.1. Padidinti kultūros ir gamtos paveldo aktualumą, lankomumą ir žinomumą, visuomenės informuotumą apie juos supančią aplinką	R

1.1.6v Veiksmo lėšų poreikis ir finansavimo šaltiniai:

Iš viso veiksmai įgyvendinti (Eur)	Valstybės biudžeto lėšos (Eur):		Savivaldybės biudžeto lėšos (Eur):		Kitos viešosios lėšos (Eur):		Privačios lėšos (Eur):		ES lėšos (Eur)
	Iš viso:	Iš jų bendrasis finansavimas	Iš viso:	Iš jų bendrasis finansavimas	Iš viso:	Iš jų bendrasis finansavimas	Iš viso:	Iš jų bendrasis finansavimas	
319.160			47.870	47.870					271.290

1.1.7v veiksmas: Turgaus aikštės sutvarkymas: dangos ir apšvietimo sistemos modernizavimas, prekybos paviljonų statyba

Pradžia (metai)	Pabaiga (metai)	Vykdytojas	Ministerija	Veiksmų programos konkretaus uždavinio numeris ir pavadinimas	Veiksmo atrankos būdas (R, V, –)
-----------------	-----------------	------------	-------------	---	----------------------------------

2016	2018	SRSA	VRM	7.1.1. Padidinti ūkinės veiklos įvairovę ir pagerinti sąlygas investicijų pritraukimui, siekiant kurti naujas darbo vietas tikslinėse teritorijose (miestuose)	R
------	------	------	-----	--	---

1.1.7v Veiksmo lėšų poreikis ir finansavimo šaltiniai:

Iš viso veiksmui įgyvendinti (Eur)	Valstybės biudžeto lėšos (Eur):		Savivaldybės biudžeto lėšos (Eur):		Kitos viešosios lėšos (Eur):		Privačios lėšos (Eur):		ES lėšos (Eur)
	Iš viso:	Iš jų bendrasis finansavimas	Iš viso:	Iš jų bendrasis finansavimas	Iš viso:	Iš jų bendrasis finansavimas	Iš viso:	Iš jų bendrasis finansavimas	
141.215	10.591	10.591	10.591	10.591					120.033

1.1.8v veiksmas: Skuodo kaimo verslų, amatų ir paslaugų mokyklos mokomosios bazės gerinimas mokyklos moksleiviams ir suaugusiems

Pradžia (metai)	Pabaiga (metai)	Vykdytojas	Ministerija	Veiksmų programos konkretaus uždavinio numeris ir pavadinimas	Veiksmo atrankos būdas (R, V, –)
2016	2018	Skuodo kaimo verslų, amatų ir paslaugų mokykla	ŠMM	9.1.2. Gerinti kokybiško profesinio ir suaugusiųjų mokymo prieinamumą investuojant į infrastruktūrą	V

1.1.8v Veiksmo lėšų poreikis ir finansavimo šaltiniai:

Iš viso veiksmui įgyvendinti (Eur)	Valstybės biudžeto lėšos (Eur):		Savivaldybės biudžeto lėšos (Eur):		Kitos viešosios lėšos (Eur):		Privačios lėšos (Eur):		ES lėšos (Eur)
	Iš viso:	Iš jų bendrasis finansavimas	Iš viso:	Iš jų bendrasis finansavimas	Iš viso:	Iš jų bendrasis finansavimas	Iš viso:	Iš jų bendrasis finansavimas	
289.620			43.440	43.440					246.180

1.2. Uždavinys: Didinti Klaipėdos regiono tikslinių teritorijų patrauklumą gyventojams, kompleksiškai tvarkant ir plėtojant viešąją infrastruktūrą

1.2.1v veiksmas: Šilutės miesto istorinio parko infrastruktūros (panaudojant Šilutės miesto stadiono infrastruktūrą) sutvarkymas, sukuriant sąlygas aktyviam poilsiui, sveikatingumo renginiams

Pradžia (metai)	Pabaiga (metai)	Vykdytojas	Ministerija	Veiksmų programos konkretaus uždavinio numeris ir pavadinimas	Veiksmo atrankos būdas (R, V, –)
2016	2019	ŠRSA	VRM	7.1.1. Padidinti ūkinės veiklos įvairovę ir pagerinti sąlygas investicijų pritraukimui, siekiant kurti naujas darbo vietas tikslinėse teritorijose (miestuose)	R

1.2.1v Veiksmo lėšų poreikis ir finansavimo šaltiniai:

Iš viso veiksmui įgyvendinti (Eur)	Valstybės biudžeto lėšos (Eur):		Savivaldybės biudžeto lėšos (Eur):		Kitos viešosios lėšos (Eur):		Privačios lėšos (Eur):		ES lėšos (Eur)
	Iš viso:	Iš jų bendrasis finansavimas	Iš viso:	Iš jų bendrasis finansavimas	Iš viso:	Iš jų bendrasis finansavimas	Iš viso:	Iš jų bendrasis finansavimas	
2.693.466	202.009	202.009	202.011	202.011					2.289.446

1.2.2v veiksmas: Daugiabučių gyvenamųjų namų kvartalo, esančio Šilutės mieste, tarp Parko g., Lietuvininkų g. ir Liepų g., kompleksinis sutvarkymas, vykdant bendrai naudojamą teritoriją ir viešosios infrastruktūros atnaujinimą

Pradžia (metai)	Pabaiga (metai)	Vykdytojas	Ministerija	Veiksmų programos konkretaus uždavinio numeris ir pavadinimas	Veiksmo atrankos būdas (R, V, –)
2016	2018	ŠRSA	VRM	7.1.1. Padidinti ūkinės veiklos įvairovę ir pagerinti sąlygas investicijų pritraukimui, siekiant kurti naujas darbo vietas tikslinėse teritorijose (miestuose)	R

1.2.2v Veiksmo lėšų poreikis ir finansavimo šaltiniai:

Iš viso veiksmui įgyvendinti (Eur)	Valstybės biudžeto lėšos (Eur):		Savivaldybės biudžeto lėšos (Eur):		Kitos viešosios lėšos (Eur):		Privačios lėšos (Eur):		ES lėšos (Eur)
	Iš viso:	Iš jų bendrasis finansavimas	Iš viso:	Iš jų bendrasis finansavimas	Iš viso:	Iš jų bendrasis finansavimas	Iš viso:	Iš jų bendrasis finansavimas	
347.544	26.065	26.065	26.067	26.067					295.412

1.2.3v veiksmas: Šilutės kultūros ir pramogų centro ir bibliotekos pastato, esančio Tilžės g. 12, modernizavimas, pritaikant bendruomenės poreikiams

Pradžia (metai)	Pabaiga (metai)	Vykdytojas	Ministerija	Veiksmų programos konkretaus uždavinio numeris ir pavadinimas	Veiksmo atrankos būdas (R, V, –)
2016	2019	ŠRSA	VRM	7.1.1. Padidinti ūkinės veiklos įvairovę ir pagerinti sąlygas investicijų pritraukimui, siekiant kurti naujas darbo vietas tikslinėse teritorijose (miestuose)	R

1.2.3v Veiksmo lėšų poreikis ir finansavimo šaltiniai:

Iš viso veiksmui įgyvendinti (Eur)	Valstybės biudžeto lėšos (Eur):		Savivaldybės biudžeto lėšos (Eur):		Kitos viešosios lėšos (Eur):		Privačios lėšos (Eur):		ES lėšos (Eur)
	Iš viso:	Iš jų bendrasis finansavimas	Iš viso:	Iš jų bendrasis finansavimas	Iš viso:	Iš jų bendrasis finansavimas	Iš viso:	Iš jų bendrasis finansavimas	
1.304.600	97.845	97.845	97.845	97.845					1.108.910

1.2.4v veiksmas: Šilutės miesto Lietuvininkų, Tilžės, K. Kalinausko gatvių, Atgimimo al. ir Laisvės al. rekonstrukcija, įrengiant modernias eismo saugos priemones (veiksmas bus konkretizuojamas parengus investicinį projektą, vadovaujantis Optimalios projekto įgyvendinimo alternatyvos pasirinkimo kokybės vertinimo metodika pasirinkus optimalią alternatyvą bei atsižvelgus į veiksmų poveikį transporto sistemos efektyvumui)

Pradžia (metai)	Pabaiga (metai)	Vykdytojas	Ministerija	Veiksmų programos konkretaus uždavinio numeris ir pavadinimas	Veiksmo atrankos būdas (R,V, -)
2016	2019	ŠRSA	SM	6.2.1. Padidinti regionų judumą plėtojant regionų jungtis su pagrindiniu šalies transporto tinklu ir diegiant eismo saugos priemones	R

1.2.4.v Veiksmo lėšų poreikis ir finansavimo šaltiniai:

Iš viso veiksmui įgyvendinti (Eur)	Valstybės biudžeto lėšos (Eur):		Savivaldybės biudžeto lėšos (Eur):		Kitos viešosios lėšos (Eur):		Privačios lėšos (Eur):		ES lėšos (Eur)
	Iš viso:	Iš jų bendrasis finansavimas	Iš viso:	Iš jų bendrasis finansavimas	Iš viso:	Iš jų bendrasis finansavimas	Iš viso:	Iš jų bendrasis finansavimas	
1.708.758			256.314	256.314					1.452.444

1.2.5v veiksmas: „Žydu kvartalo“ rekonstrukcija: dangos ir apšvietimo sistemos modernizavimas (16 tūkst. kv. m. teritorijos (abi pusės Laisvės g. (iki 35 m. į abi puses nuo gatvės vidurio) atkarpoje tarp sankryžos su Vydūno g. ir Laisvės g. 38-ojo namo) dangos ir apšvietimo sistemos modernizavimas)

Pradžia (metai)	Pabaiga (metai)	Vykdytojas	Ministerija	Veiksmų programos konkretaus uždavinio numeris ir pavadinimas	Veiksmo atrankos būdas (R,V, -)
2016	2018	SRSA	VRM	7.1.1. Padidinti ūkinės veiklos įvairovę ir pagerinti sąlygas investicijų pritraukimui, siekiant kurti naujas darbo vietas tikslinėse teritorijose (miestuose)	R

1.2.5v Veiksmo lėšų poreikis ir finansavimo šaltiniai:

Iš viso veiksmui įgyvendinti (Eur)	Valstybės biudžeto lėšos (Eur):		Savivaldybės biudžeto lėšos (Eur):		Kitos viešosios lėšos (Eur):		Privačios lėšos (Eur):		ES lėšos (Eur)
	Iš viso:	Iš jų bendrasis finansavimas	Iš viso:	Iš jų bendrasis finansavimas	Iš viso:	Iš jų bendrasis finansavimas	Iš viso:	Iš jų bendrasis finansavimas	
173.770	13.030	13.030	13.030	13.030					147.710

1.2.6v veiksmas: Skuodo rajono savivaldybės laisvalaikio komplekso (Vytauto g. 14A, Skuodo m.) plėtra

Pradžia (metai)	Pabaiga (metai)	Vykdytojas	Ministerija	Veiksmų programos konkretaus uždavinio numeris ir pavadinimas	Veiksmo atrankos būdas (R, V, -)
2016	2018	SRSA	LR KKSD PRIE LRV	7.1.1. Padidinti ūkinės veiklos įvairovę ir pagerinti sąlygas investicijų pritraukimui, siekiant kurti naujas darbo vietas tikslinėse teritorijose (miestuose)	V

1.2.6v Veiksmo lėšų poreikis ir finansavimo šaltiniai:

Iš viso veiksmui įgyvendinti (Eur)	Valstybės biudžeto lėšos (Eur):		Savivaldybės biudžeto lėšos (Eur):		Kitos viešosios lėšos (Eur):		Privačios lėšos (Eur):		ES lėšos (Eur)
	Iš viso:	Iš jų bendrasis finansavimas	Iš viso:	Iš jų bendrasis finansavimas	Iš viso:	Iš jų bendrasis finansavimas	Iš viso:	Iš jų bendrasis finansavimas	
2.997.570	2.997.570	2.997.570							0