



Fotoskrydis

2014 06 19

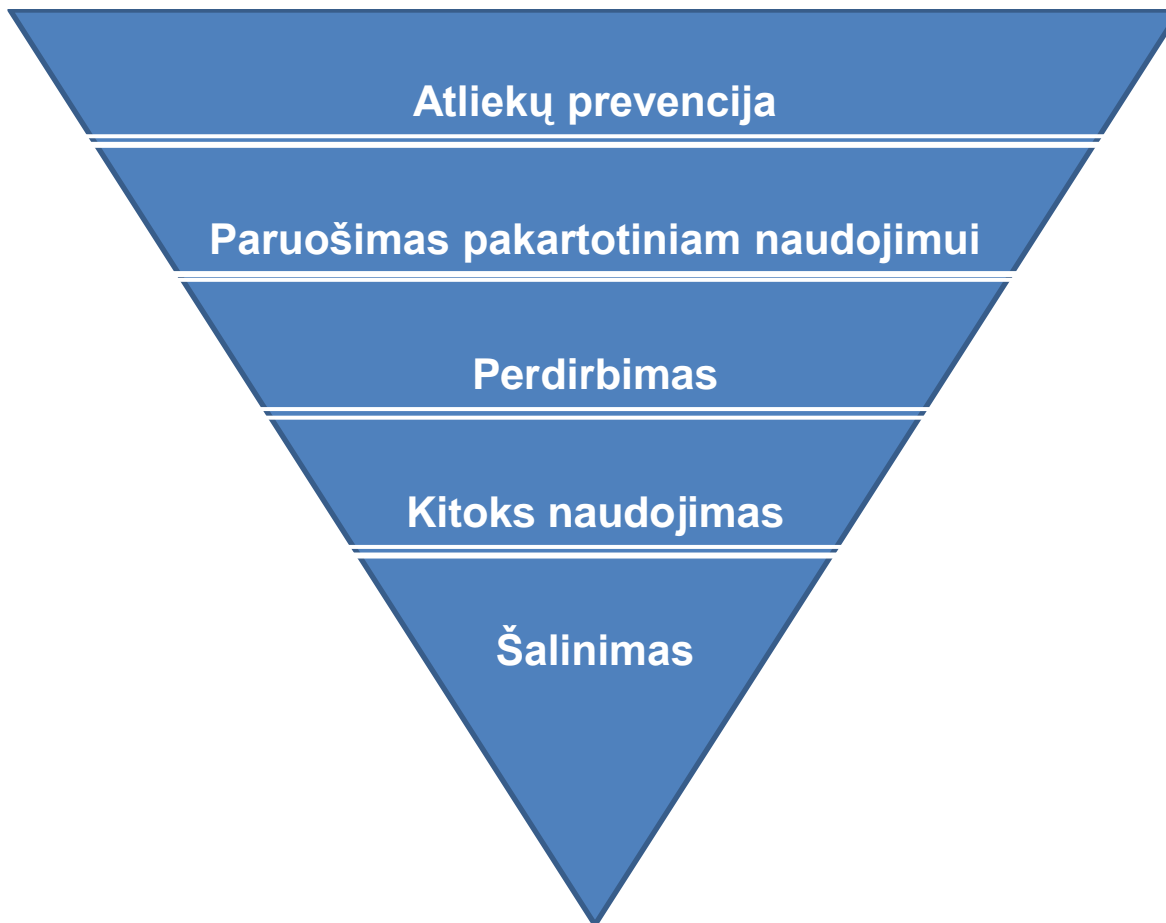
ATLIEKŲ TVARKYMAS 2014-2020 M. LIETUVOJE.

KLAIPĖDOS REGIONO ATLIEKŲ TVARKYMO 2014-2020 M. PLANO PROJEKTAS

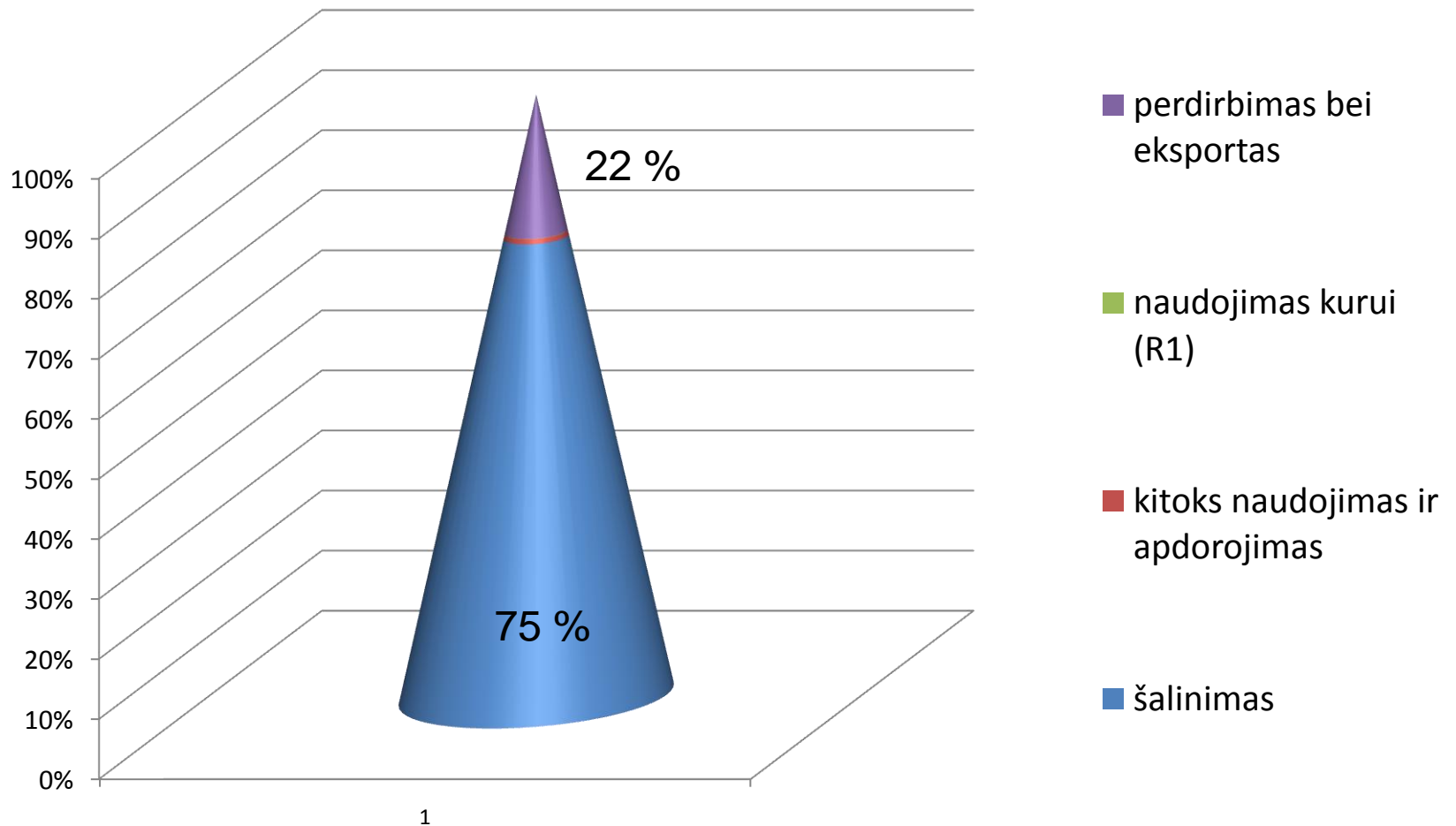
I.Silvestravičiūtė, UAB "Ekokonsultacijos", 2014-06-19

EKOKONSULTACIJOS

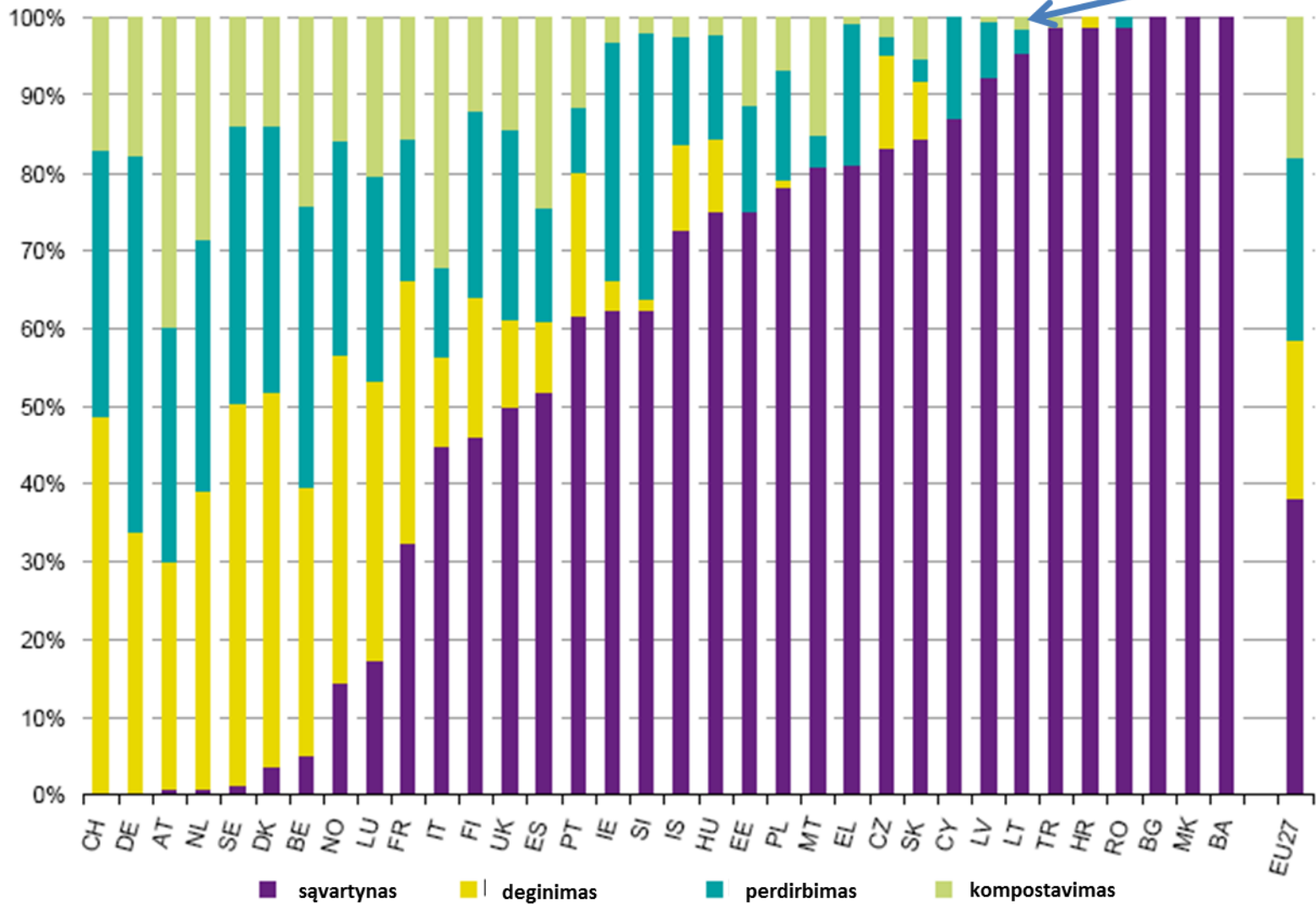
Atliekų prevencijos ir tvarkymo prioritetų eiliškumas



Komunalinių atliekų tvarkymo situacija Lietuvoje, 2011



Atliekų tvarkymas Europos valstybėse, 2010 LT



VALSTYBINĖS KOMUNALINIŲ ATLIEKŲ TVARKYMO UŽDUOTYS

Savivaldybės yra atsakingos už VATP nustatytų valstybinių komunalinių atliekų tvarkymo užduočių vykdymą:

- užtikrinti, kad sąvartynuose šalinamos komunalinės **biologiškai skaidžios** atliekos **iki 2020 metų** sudarytų **ne daugiau kaip 35 procentus** 2000 metais susidariusių komunalinių biologiškai skaidžių atliekų;
- **iki 2016 metų** perdirbti ar kitaip panaudoti **ne mažiau kaip 45 proc.** komunalinių atliekų (vertinant pagal atliekų kiekį);
- **iki 2020 metų** perdirbti ar kitaip panaudoti **ne mažiau kaip 65 proc.** komunalinių atliekų (vertinant pagal atliekų kiekį);
- užtikrinti, kad **iki 2020 metų** **mažiausiai 50 proc.** (vertinant pagal atliekų kiekį) komunalinių atliekų sraute esančių **popieriaus ir kartono, metalų, plastikų ir stiklo atliekų** būtų paruošiama naudoti pakartotinai ir perdirbti.

KOMUNALINIŲ ATLIEKŲ TVARKYMO UŽDUOČIŲ ĮGYVENDINIMAS

- Komunalinių atliekų tvarkymo užduotys vykdomos per savivaldybių organizuojamas komunalinių atliekų tvarkymo sistemas ar savivaldybėms bendradarbiaujant – per sukurtas regionines komunalinių atliekų tvarkymo sistemas.
- Siekiant mažinti atliekų šalinimą sąvartynuose ir įgyvendinti atliekų prevencijos ir tvarkymo prioritetų eiliškumą:
 - būtina sukurti reikiamą komunalinių atliekų tvarkymo infrastruktūrą;
 - **regioniniuose ir savivaldybių atliekų tvarkymo planuose turi būti numatytas (suplanuotas) visų tvarkomų komunalinių atliekų kiekis, įskaitant po rūšiavimo likusių ir perdirbti netinkamų energinę vertę turinčių komunalinių atliekų kiekį, taip pat turi būti numatyti šių atliekų tvarkymo būdai ir įrenginiai. Jeigu viename komunalinių atliekų tvarkymo regione susidarantis komunalines atliekas numatoma tvarkyti kito regiono teritorijoje esančiuose atliekų tvarkymo įrenginiuose, tokio tvarkymo sąlygos turi būti nustatytos abiejų komunalinių atliekų tvarkymo regionų regioniniuose atliekų tvarkymo planuose;**
 - draudžiama įvežti (importuoti) į Lietuvą iš kitų valstybių atliekas ir iš atliekų pagamintą kietąjį atgautąjį kurą, skirtus šalinti ir (arba) naudoti energijai gauti.

Esama komunalinių atliekų tvarkymo situacija

	Atliekų kiekis, tonomis/metus							
	Klaipėdos m.	Klaipėdos r.	Kretingos r.	Neringos	Palangos	Šilutės r.	Skuodo r.	Klaipėdos regionas
Surinktas komunalinių atliekų kiekis	71.215	26.405	16.122	2.755	15.745	13.294	4.902	150.438
Perdirbtas/panaudotas komunalinių atliekų kiekis	54.732	18.140	10.927	1.950	11.591	7.816	2.753	107.910
<i>Perdirbtas/panaudotas komunalinių atliekų kiekis, proc.</i>	77%	69%	68%	71%	74%	59%	56%	72%
Pašalintas komunalinių atliekų kiekis	12.952	4.655	2.923	502	2.870	2.400	881	27.182
Iš viso sutvarkytas komunalinių atliekų kiekis	67.685	22.795	13.850	2.451	14.460	10.216	3.634	135.092

- **Užduotis**
- iki **2016 metų ne mažiau kaip 45 proc.**, o iki **2020 metų – ne mažiau kaip 65 proc.** komunalinių atliekų (vertinant pagal atliekų kiekį) turi būti perdirbta ar kitaip panaudota.

Esama komunalinių atliekų tvarkymo situacija

	Atliekų kiekis, kg/gyventojui/metus							
	Klaipėdos m.	Klaipėdos r.	Kretingos r.	Neringos	Palangos	Šilutės r.	Skuodo r.	Klaipėdos regionas
Surinktas komunalinių atliekų kiekis	449	512	397	1.013	1.026	681	113	454
Perdirbtas/panaudotas komunalinių atliekų kiekis	345	351	269	717	755	401	64	325
Pašalintas komunalinių atliekų kiekis	82	90	72	184	187	123	20	82
Iš viso sutvarkytas komunalinių atliekų kiekis	427	442	341	902	942	524	84	407

- **Užduotis**
- iki **2016 metų ne mažiau kaip 45 proc.**, o iki **2020 metų – ne mažiau kaip 65 proc.** komunalinių atliekų (vertinant pagal atliekų kiekį) turi būti perdirbta ar kitaip panaudota.

Esama antrinių žaliavų tvarkymo situacija, 2013

Administracinė teritorija	Plastikų atliekos		Popieriaus/ kartono atliekos		Stiklo atliekos		Metalo atliekos		Iš viso	
	tonos	%	tonos	%	tonos	%	tonos	%	tonos	%
Klaipėdos m.	411	0,6%	1.339	1,9%	901	1,3%	2.029	2,8%	4.680	6,6%
Klaipėdos r.	376	1,4%	695	2,6%	338	1,3%	-	0,0%	1.408	5,3%
Kretingos r.	64	0,4%	58	0,4%	81	0,5%	-	0,0%	204	1,3%
Neringos	24	0,9%	81	2,9%	45	1,6%	-	0,0%	150	5,5%
Palangos	24	0,2%	31	0,2%	55	0,3%	-	0,0%	110	0,7%
Šilutės r.	52	0,4%	94	0,7%	156	1,2%	4	0,0%	305	2,3%
Skuodo r.	18	0,4%	27	0,5%	55	1,1%	-	0,0%	99	2,0%
Klaipėdos regionas	968	0,6%	2.324	1,5%	1.632	1,1%	2.033	1,4%	6.957	4,6%

13%

- Užduotis
- iki **2020 m.** paruošti pakartotinai naudoti ir perdirbti mažiausiai **50 proc.** komunalinių atliekų sraute esančių **popierius ir kartono, metalų, plastikų ir stiklo atliekų.**

Rūšiuojamojo atliekų surinkimo užduotys

- iki **2015 01 01** turėti patvirtinti **konteinerių aikštelių išdėstymo schemas**;
- įrengti ne mažiau kaip po vieną AŽ konteinerių aikštelę 600/800 gyventojų daugiabučių namų rajonuose;
- gyvenamuosiuose individualių namų kvartaluose (kai ind. namų savininkai neaprūpinti ind. konteineriais) ir miesteliuose, sodų ir garažų savininkų bendrijų teritorijose įrengti ne mažiau kaip po vieną AŽ surinkimo konteinerių aikštelę prie pagrindinio išvažiavimo iš tokio kvartalo ar bendrijos teritorijos arba įvažiavimo į juos;
- pastatyti specialius AŽ surinkimo konteinerius viešosiose vietose, kuriose dėl dažno gyventojų lankymosi ir aptarnavimo specifikos susidaro daug AŽ, taip pat laikinuosius specialius konteinerius viešųjų renginių metu;
- jeigu nėra techninių galimybių pastatyti specialių konteinerių arba juos naudoti ekonomiškai netikslinga, taikyti kitas priemones ir būdus (pvz., antrinių žaliavų surinkimas į spec. maišus, antrinių žaliavų turėtojų apvažiavimas ar kita);

Priemonės:

- Eksploatuoti **ne mažiau kaip po 1 DGASA 50 000 gyventojų** (ne mažiau kaip 1 savivaldybėje);
- ne mažiau kaip 2 kartus per metus užtikrinti didelių gabaritų atliekų surinkimą apvažiavimo būdu.

Rekomendacijos

- **Rekomenduojama savivaldybėms:**
 - **iki 2016 metų** užtikrinti, kad visų miestų gyvenamuosiuose daugiabučių namų rajonuose vidutinis atstumas iki antrinių žaliavų surinkimo konteinerių aikštelių būtų **ne didesnis kaip 150 metrų**;
 - **iki 2018 metų** užtikrinti, kad visų miestų gyvenamuosiuose daugiabučių namų rajonuose vidutinis atstumas iki antrinių žaliavų surinkimo konteinerių aikštelių būtų **ne didesnis kaip 100 metrų**;
 - naudoti tokių spalvų antrinių žaliavų surinkimo konteinerius: popieriaus – mėlynus, plastiko ir kitų pakuočių – geltonus, stiklo – žalius. Naudojami konteineriai turi atitikti Europos Sąjungos ir kitus standartus, taikomus antrinių žaliavų surinkimo konteineriams.

Esama BSA tvarkymo situacija

Eil. Nr.	Regionas	2013 metais pašalinta	2013 metų užduotis
	<i>Klaipėdos regionas</i>	10 617,52	48 800
1	Klaipėdos m. sav.	5 260,55	27 500
2	Klaipėdos r. sav.	1 762,41	3 200
3	Kretingos r. sav.	1 004	4 200
4	Neringos sav.	27,56	70
5	Palangos m. sav.	939,55	8 800
6	Skuodo r. sav.	307,81	730
7	Šilutės r. sav.	1 315,64	4 300

- Savivaldybės joms nustatytas užduotis gali vykdyti savarankiškai arba bendradarbiaudamos tarpusavyje, kurdamos regionines komunalinių atliekų tvarkymo sistemas ir naudodamos regioninius komunalinių biologiškai skaidžių atliekų tvarkymo įrenginius. **Tokiu atveju turi būti įvykdyta bendra komunalinių atliekų tvarkymo regionui nustatyta komunalinių biologiškai skaidžių atliekų šalinimo sąvartynuose mažinimo užduotis.** Savivaldybių susitarimas dėl komunalinių biologiškai skaidžių atliekų šalinimo sąvartynuose mažinimo užduočių įvykdymo regiono mastu turi būti numatytas regioniniuose ir savivaldybių atliekų tvarkymo planuose.

Kaip pasikeitė BSA tvarkymo užduotys?

Savivaldybė/ regionas	Didžiausias leistinas šalinti komunalinių BSA kiekis, tonų per metus					
	2010 m.	2013 m.	2014-2015 m.	2016-2017 m.	2018-2019 m.	nuo 2020 m.
Klaipėdos m. sav.	41 200	27 500	20 421	18 378	16 336	14 294
Klaipėdos r. sav.	4 700	3 200	6 557	5 901	5 245	4 589
Kretingos r. sav.	6 400	4 200	5 215	4 693	4 172	3 650
Neringos sav.	100	70	337	303	269	236
Palangos m. sav.	13 200	8 800	1 979	1 781	1 583	1 385
Skuodo r. sav.	1 100	730	2 568	2 311	2 054	1 797
Šilutės r. sav.	6 500	4 300	5 623	5 061	4 499	3 936
Klaipėdos regionas	73 200	48 800	42 699	38 427	34 157	29 888

BSA tvarkymo infrastruktūros ir rūšiuojamojo surinkimo sistemos plėtros užduotys

- **iki 2016 metų** gyventojams ir kitiems asmenims (pavyzdžiui, gėlių parduotuvėms, kapinėms ir kita), kurių atliekų tvarkymą organizuoja savivaldybės, užtikrinti žaliųjų atliekų surinkimą ir tvarkymą arba tokių atliekų tvarkymą jų susidarymo vietoje;
- **iki 2016 metų** baigti įrengti **mechaninio biologinio apdorojimo įrenginius**, kuriuose būtų atskiriamos ir apdorojamos biologiškai skaidžios atliekos, arba **mechaninio apdorojimo įrenginius**, kuriuose biologiškai skaidžios atliekos būtų apdorojamos prieš jas perduodant naudoti energijai gauti;
- **iki 2019 metų** įdiegti **maisto / virtuvės atliekų rūšiuojamąjį surinkimą** ir įrengti **pakankamus pajėgumus** atskirai surinktoms maisto / virtuvės atliekoms apdoroti;
- biologiškai skaidžių atliekų tvarkymo infrastruktūros plėtrą pagal galimybes suderinti su komunalinių nuotekų dumblo tvarkymo infrastruktūra.

Reikalavimai buityje susidarančių pavojingųjų atliekų surinkimui

- Savivaldybės turi užtikrinti buityje susidarančių pavojingųjų atliekų rūšiuojamąjį surinkimą.
- Savivaldybės turi užtikrinti pavojingųjų atliekų surinkimą DGASA.
- Savivaldybės ne rečiau kaip 2 kartus per metus turi pateikti visiems gyventojams išsamią informaciją apie pavojingųjų atliekų tvarkymą ir šią informaciją skelbti savivaldybės interneto svetainėje.
- Savivaldybės turi užtikrinti pavojingųjų atliekų surinkimą apvažiuojant ne rečiau kaip 2 kartus per metus.
- Savivaldybės, sudarydamos su gamintojais ir importuotojais, jų įsteigtomis organizacijomis sutartis dėl komunalinių atliekų tvarkymo sistemą **papildančių atliekų tvarkymo sistemų**, turi siekti, kad pavojingųjų atliekų srautai, kuriuos techniškai ir organizaciniu požiūriu galima surinkti, būtų surenkami tiesiogiai iš atliekų turėtojų, **įrengiant specialius konteinerius įmonių, įstaigų ar organizacijų patalpose.**

Visuotinės komunalinių atliekų tvarkymo gyventojams paslaugos užtikrinimas

- Savivaldybės iki 2016 m. privalo užtikrinti, kad visiems savivaldybės teritorijoje esantiems komunalinių atliekų turėtojams būtų sudarytos sąlygos naudotis viešąja komunalinių atliekų tvarkymo paslauga.
- Savivaldybės turi imtis šių priemonių:
 - registruoti komunalinių atliekų turėtojus;
 - nustatyti vietinę rinkliavą už komunalinių atliekų tvarkymą ir/arba sudaryti komunalinių atliekų tvarkymo paslaugos sutartis su visais nekilnojamo turto objektų savininkais arba jų įgaliotais atstovais;
 - visiems savivaldybės teritorijoje esantiems atliekų turėtojams sudaryti sąlygas naudotis viešąja komunalinių atliekų tvarkymo paslauga, atitinkančia minimalius kokybės reikalavimus, kuriuos nustato Aplinkos ministerija;
 - pagal galimybes komunalinių atliekų tvarkymo paslaugų teikimą organizuoti, kuriant regionines komunalinių atliekų tvarkymo sistemas, kooperuojantis dviem ar daugiau savivaldybių (siekiant sumažinti atliekų tvarkymo paslaugų kainą). **Išlaidos už komunalinių atliekų tvarkymą negali viršyti 1% disponuojamų namų ūkio pajamų.**

Valstybės žingsniai, siekiant įgyvendinti (komunalinių) atliekų tvarkymo užduotis

- **2016 m.** bus įvestas privalomasis užstatas vienkartinėms gėrimų pakuotėms;
- **nuo 2016 m.** planuojama įvesti mokestį už sąvartyne šalinamas atliekas;
- **iki 2016 m.** savivaldybėms nustatoma prievolė diferencijuoti įmoką už komunalinių atliekų surinkimą iš atliekų turėtojų ir atliekų tvarkymą pagal Vyriausybės patvirtintą metodiką;
- **nuo 2016 m.** planuojama savivaldybėms įvesti ekonomines sankcijas (baudas) už Atliekų tvarkymo įstatyme ir VATP nustatytų užduočių neįvykdymą;
- **2014-2020 m.** ES struktūrinė parama.

Privalomasis užstatas vienkartinėms gėrimų pakuotėms

Lietuvoje bus įvesta vienkartinių pakuočių užstato sistema Lietuvos Respublikos APLINKOS MINIST - Windows Internet Explorer

http://www.am.lt/VI/index.php#a/14599

Edit View Favorites Tools Help

Search Share More >>

Lietuvoje bus įvesta vienkartinių pakuočių užstato sist...

Page

Lietuvos Respublikos APLINKOS MINISTERIJA

Problemos su tinklalapiu Pritaikyta neigaliesiems



Struktūra ir kontaktai Teisinė informacija Veikla Paslaugos Nuorodos Klausimai Paieška „Karštoji linija“

Pirmasis puslapis/Visuomenės informavimas ir viešieji ryšiai/Pranešimai spaudai/Aktualijos

En



Daugiabučių namų atnaujinimo (modernizavimo) programa

Korupcijos prevencija

Dažniausiai užduodami klausimai (DUK)

Aplinkosauginiai mokesčiai ir su jais susijusios programos

Aplinkos oras

Aplinkos ministerijos aplinkosaugos vadybos sistema

Atliekos

Cheminių medžiagų valdymas

Lietuvoje bus įvesta vienkartinių pakuočių užstato sistema



BFL nuotr.

net 80-90 proc. – tokių pakuočių atliekų. Todėl labai sumažėja aplinkos teršimas, gaunamos kokybiškos tinkamos perdirbti pakuočių atliekos. Vienkartinė pakuočių užstato sistema efektyviai veikia Estijoje, o Latvija paskelbė, kad ją įdiegs 2015 metais.

Lietuvoje ši sistema įsigalios 2016 m. vasarį. Iki to laiko, kaip ir ligi šiol, privalomasis užstatas gali būti taikomas tik stiklinėms pakartotinio naudojimo pakuotėms, į kurias pilstomas alus, alkoholiniai, gaivieji gėrimai, mineralinis vanduo ir sultys.

Įsigalios vienkartinių pakuočių užstato sistema, garantais ir importuotais, kurie

„Džiaugiuosi, kad Seimas priėmė mūsų parengtas Pakuočių ir pakuočių atliekų tvarkymo įstatymo pataisas. Jos leis ir Lietuvoje įvesti vienkartinė pakuočių užstato sistemą“, – sako aplinkos ministras Valentinas Mazuronis.

Kaip rodo ES valstybių, kurios turi privalomą vienkartinė pakuočių užstato sistemą (Vokietija, Švedija, Estija, Danija ir kt.), patirtis, ši sistema leidžia surinkti itin daug –



Lietuvos Respublikos aplinkos ministras
Valentinas Mazuronis

Dienos įvykiai

Teritorijų planavimas

Teritorijų planavimo informacinis numeris

8 616 67070

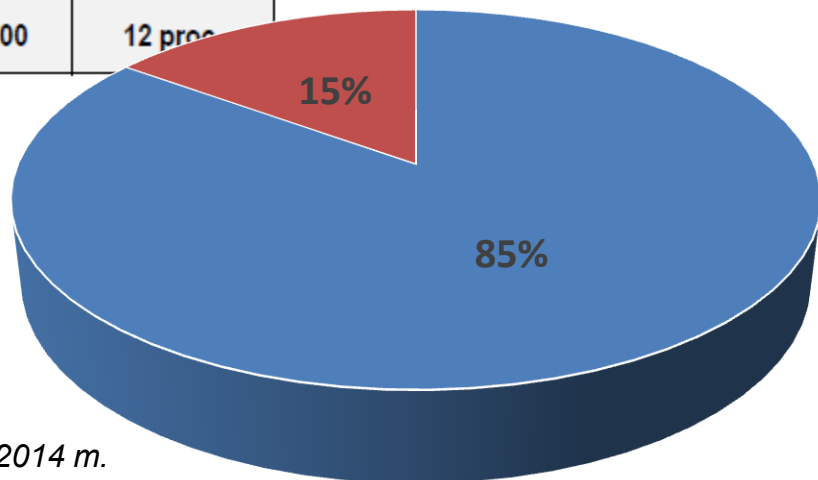
Internet

100

Privalomasis užstatas vienkartinėms gėrimų pakuotėms

	Pakuočių atliekų kiekiai 2008 m., t	Užstatinės pakuotės kiekiai			Užstatinės pakuotės atliekų perdirbimo dalis bendrame pakuočių kiekyje, %
		Atliekų susidarymas, t	Atliekų sugražinimas, % (Estijos 2008 m. duomenys)	Atliekų perdirbimas, t	
Stiklo pakuotės	78 966	15 000	82%	12 300	16%
Plastikinės pakuotės	79 625	12 200	91%	11 100	14%
Metalinės pakuotės	14 217	900	55,5%	500	4%
Kitos pakuotės	174 641	-	-	-	-
Viso pakuočių:	325 586	28 100	87%	23 900	7 proc.
Viso pirminių pakuočių:	202 872	28 100	87%	23 900	12 proc.

Šaltinis: Privalomojo užstato nustatymo vienkartinėms gėrimų pakuotėms analizės pristatymas, 2010 m., Aplinkos ministerija



Šaltinis: VšĮ „Žalioji taškas“, 2014 m.

- Konteinerinės sistemos prekinės pakuotės
- Planuojamos užstato sistemos prekinės pakuotės

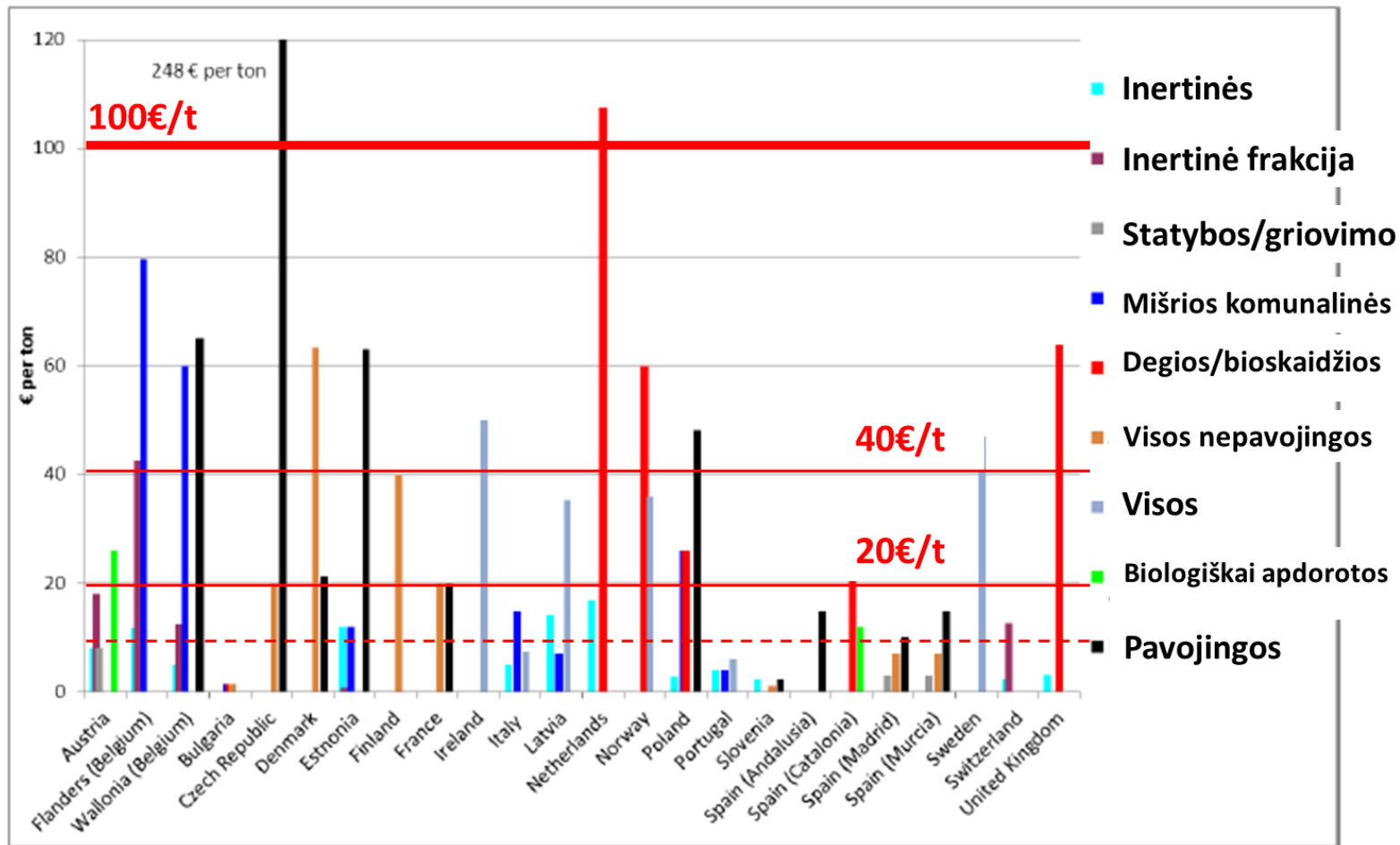
Mokestis už sąvartyne šalinamas atliekas (projektas)

„Lietuvos Respublikos mokesčio už aplinkos teršimą įstatymo
7 priedėlis

MOKESČIO UŽ APLINKOS TERŠIMĄ SĄVARTYNE ŠALINAMOMIS ATLIEKOMIS TARIFAI

Sąvartyne šalinamų atliekų rūšis	Mokesčio tarifai, Lt/t pašalintų atliekų svorio				
	2016 m.	2017 m.	2018 m.	2019 m.	Nuo 2020 m.
1. Nepavojingųjų atliekų sąvartyne šalinamos atliekos, išskyrus nepavojingųjų atliekų sąvartyno atskirose sekcijose šalinamas asbesto atliekas	75	95	115	135	155
2. Inertinių atliekų sąvartyne šalinamos atliekos ir nepavojingųjų atliekų sąvartyno atskirose sekcijose šalinamos asbesto atliekos	25	45	65	85	105
3. Pavojingųjų atliekų sąvartyne šalinamos atliekos	165	185	205	225	245“

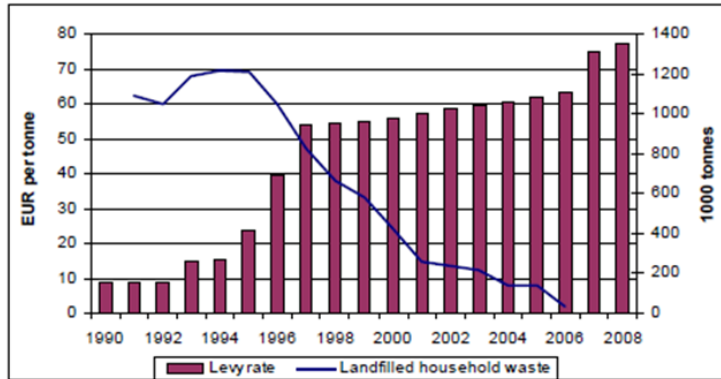
Sqvartyno mokestis ES šalyse 2011 m. (€/t (be PVM))



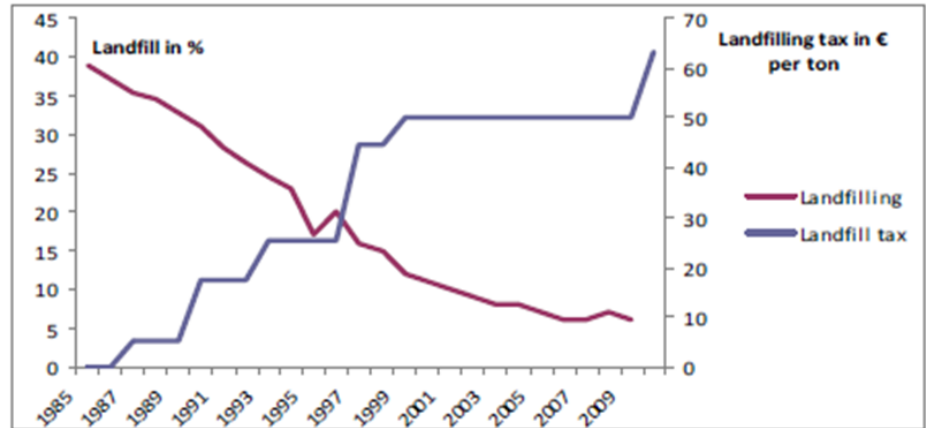
Šaltinis: Overview of the use of landfill taxes in Europe, ETC/SCP, 2012

„Sqvartyno“ mokesčio efektyvumas

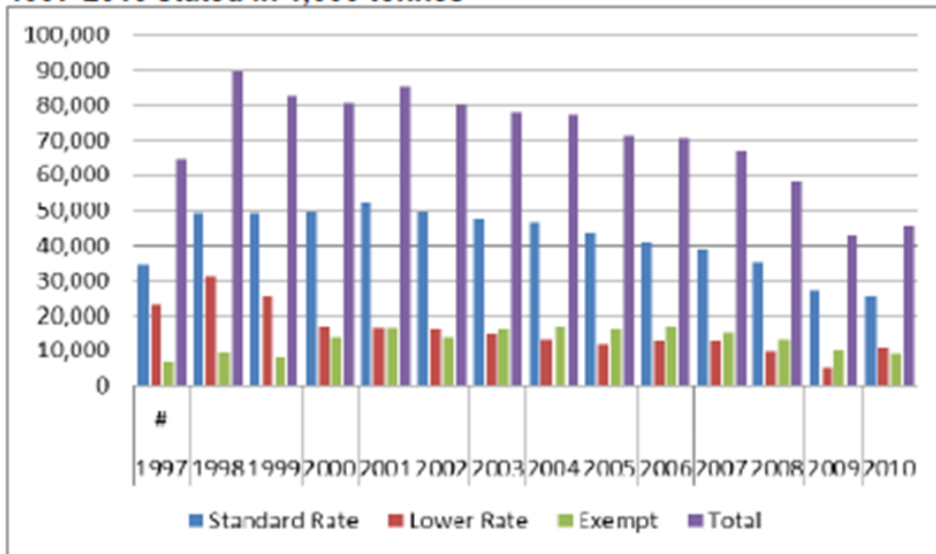
Landfill tax rates (levy rate) and landfilled quantities of household waste, 1990-2008



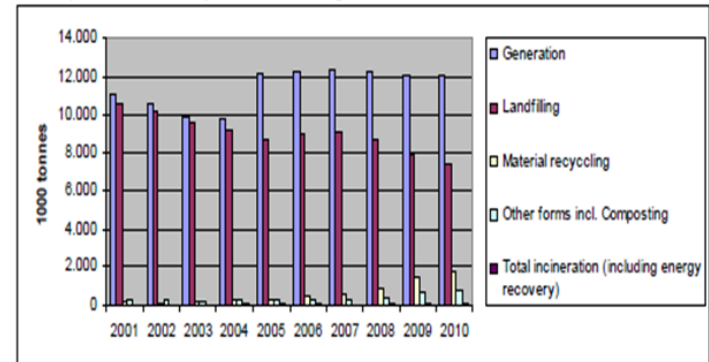
Development of landfilling of total waste and landfill tax in Denmark



The amount of waste received at landfills in UK related to type of landfill tax 1997-2010 stated in 1,000 tonnes



Development of municipal waste management in Poland from 2001 to 2010



Šaltinis: Overview of the use of landfill taxes in Europe, ETC/SCP, 2012



Klaipėdos regiono atliekų tvarkymo 2014-2020 m. plano projektas

Klaipėdos regiono atliekų tvarkymo 2014-2020 m. planas

- Atnaujinamas galiojantis **Klaipėdos regiono komunalinių atliekų tvarkymo planas 2010-2019 m.**
- Regioniniame plane turi būti nustatytos priemonės, užtikrinančios **Valstybiniame atliekų tvarkymo plane 2014-2020 m.** nustatytų užduočių įgyvendinimą.
- Rengiamas pagal *Lietuvos Respublikos atliekų tvarkymo įstatymo* (Žin., 1998, Nr. 61-1726; 2002, Nr. 72-3016) ir 2010 m. gruodžio 16 d. Aplinkos ministro įsakymu Nr. D1-1004 patvirtintų *Reikalavimų regioniniams ir savivaldybių atliekų tvarkymo planams* (Žin., 2010, Nr. 149-7654) reikalavimus.
- Planui, vadovaujantis *Planų ir programų strateginio pasekmių aplinkai vertinimo tvarkos apraše* (Žin., 2004, Nr. 130-4650) numatyta tvarka bus atliekama atranka dėl **strateginio pasekmių aplinkai vertinimo (SPAV)**.
- Visuomenės informavimo procedūras numatyta vykdyti pagal *Visuomenės informavimo ir dalyvavimo rengiant planus ir programas, skirtas aplinkos oro ir vandens apsaugai bei atliekų tvarkymui, tvarkos aprašo nuostatus* (Žin., 2005, Nr. 102-3789).

Regioninio plano tikslai ir uždaviniai (1)



Pagrindinis regioninio atliekų tvarkymo plano tikslas – suderinti savivaldybių veiksmus organizuojant komunalinių atliekų tvarkymo sistemas ir steigiant kelioms savivaldybėms bendrus atliekų naudojimo ar šalinimo įrenginius.

1 tikslas. Skatinti atliekų prevenciją, užtikrinant, kad Klaipėdos regiono teritorijoje susidarančių komunalinių atliekų kiekis mažėtų arba bent jau išliktų stabilus ekonominio augimo sąlygomis.

Atliekų prevencijos tikslas – vengti atliekų susidarymo, mažinti susidarančių ir nenaudojamų atliekų kiekį, neigiamą poveikį aplinkai ir visuomenės sveikatai.

- **1.1. uždavinys.** Šviesti ir informuoti visuomenę atliekų prevencijos srityje.
- **1.2. uždavinys.** Skatinti atliekų prevencijos veiklą ir paruošimo pakartotiniam naudojimui tinklus.

Regioninio plano tikslai ir uždaviniai (2)



2 tikslas. Sumažinus sąvartynuose šalinamų biologiškai skaidžių atliekų kiekius, padidinti šių atliekų naudojimo apimtį.

- **2.1. uždavinys.** Skatinti atliekų turėtojus kompostuoti biologines atliekas namų ūkio sąlygomis.
- **2.2. uždavinys.** Plėsti biologinių atliekų (žaliųjų ir maisto / virtuvės atliekų) rūšiuojamojo surinkimo ir tvarkymo apimtį.
- **2.3. uždavinys.** Rūšiuoti mišrias komunalines atliekas, siekiant atskirtas biologiškai skaidžias atliekas panaudoti energijos gamybai.
- **2.4. uždavinys.** Naudoti komunalinių atliekų energetinius išteklius.

Regioninio plano tikslai ir uždaviniai (3)



3 tikslas. Skatinti efektyvų gamtinių ir kitų išteklių naudojimą, didinant komunalinių atliekų perdirbimo apimtį.

Atliekų perdirbimo tikslas – naudoti atliekas tos pačios arba kitos paskirties produktams ar medžiagoms gaminti ir taip mažinti gamtinių ir kitų išteklių naudojimą.

- **3.1. uždavinys.** Plėsti pakuočių atliekų ir kitų antrinių žaliavų atskiro surinkimo (pirminio rūšiavimo) ir perdirbimo apimtį.
- **3.2. uždavinys.** Plėsti kitų perdirbimui tinkamų atliekų atskiro surinkimo (pirminio rūšiavimo) ir perdirbimo apimtį.
- **3.3. uždavinys.** Skatinti atliekų turėtojus rūšiuoti komunalines atliekas, tobulinant komunalinių atliekų apmokestinimo sistemą.
- **3.4. uždavinys.** Rūšiuoti mišrias komunalines atliekas, atskiriant perdirbimui tinkamas antrines žaliavas.

Regioninio plano tikslai ir uždaviniai (4)



4 tikslas. Užtikrinti aplinkos apsaugos ir visuomenės sveikatos saugos reikalavimus atitinkantį komunalinių atliekų tvarkymą.

- **4.1. uždavinys.** Užtikrinti viešąją komunalinių atliekų tvarkymo paslaugą.
- **4.2. uždavinys.** Užtikrinti, kad į mišrių komunalinių atliekų srautą patektų kuo mažiau pavojingųjų atliekų.
- **4.3. uždavinys.** Plėtoti Klaipėdos regiono komunalinių atliekų tvarkymo infrastruktūrą.
- **4.4. uždavinys.** Aplinkai ir visuomenės sveikatai saugiu būdu eksploatuoti regioninę komunalinių atliekų tvarkymo infrastruktūrą.
- **4.5. uždavinys.** Vykdyti atliekų monitoringą.
- **4.6. uždavinys.** Stiprinti KRATC ir savivaldybių darbuotojų administracinius gebėjimus.

VATP nustatytos komunalinių atliekų tvarkymo užduotys ir planuojamas jų įgyvendinimas Klaipėdos regione

Eil. Nr.	VATP punktas	Valstybiniame atliekų tvarkymo 2014–2020 metų plane nustatytos komunalinių atliekų tvarkymo užduotys	Planuojamas komunalinių atliekų tvarkymo užduoties įgyvendinimas Klaipėdos regione
Valstybinės komunalinių atliekų tvarkymo užduotys			
1.	230.1. 236. 237. 8 priedas	Užtikrinti, kad sąvartynuose šalinamos Klaipėdos regiono komunalinės biologiškai skaidžios atliekos iki 2020 metų sudarytų ne daugiau kaip 35 proc. 2000 metų komunalinių biologiškai skaidžių atliekų: - 2014-2015 m. – 42 699 tonų komunalinių biologiškai skaidžių atliekų; - 2016-2017 m. – 38 427 tonų komunalinių biologiškai skaidžių atliekų; - 2018-2019 m. – 34 157 tonų komunalinių biologiškai skaidžių atliekų; - nuo 2020 m. – 29 888 tonų komunalinių biologiškai skaidžių atliekų.	Regioniniu principu: savivaldybėms bendradarbiaujant – per sukurtą Klaipėdos regiono komunalinių atliekų tvarkymo sistemą.
2.	230.2. 242.	Iki 2016 metų perdirbti ar kitaip panaudoti ne mažiau kaip 45 proc. komunalinių atliekų (vertinant pagal atliekų kiekį).	Savivaldybės savarankiškai: perdirbti rūšiuojamuoju atliekų surinkimo būdu surinktas atliekas (antrines žaliavas ir kitas komunalines atliekas, išskyrus žaliąsias atliekas).
3.	230.3. 242.	Iki 2020 metų perdirbti ar kitaip panaudoti ne mažiau kaip 65 proc. komunalinių atliekų (vertinant pagal atliekų kiekį).	Regioniniu principu: mechaniškai apdoroti ir panaudoti energijos gamybai mišrias komunalines atliekas bei perdirbti iš mišrių komunalinių atliekų srauto išrūšiuotas perdirbimui tinkamas atliekas. Taip pat kompostuoti surinktas žaliąsias atliekas regioninėse žaliųjų atliekų kompostavimo aikštelėse, kurias eksploatuoja KRATC.
4.	230.4.	Užtikrinti, kad iki 2020 metų mažiausiai 50 proc. (vertinant pagal atliekų kiekį) komunalinių atliekų sraute esančių popieriaus ir kartono, metalų, plastikų ir stiklo atliekų būtų paruošiamos naudoti pakartotinai ir perdirbti.	Savivaldybės savarankiškai: perdirbti rūšiuojamuoju atliekų surinkimo būdu surinktas antrines žaliavas. Regioniniu principu: perdirbti iš mišrių atliekų srauto išrūšiuotas antrines žaliavas.

VATP nustatytos komunalinių atliekų tvarkymo užduotys ir planuojamas jų įgyvendinimas Klaipėdos regione

Eil. Nr.	VATP punktas	Valstybiniame atliekų tvarkymo 2014–2020 metų plane nustatytos komunalinių atliekų tvarkymo užduotys	Planuojamas komunalinių atliekų tvarkymo užduoties įgyvendinimas Klaipėdos regione
Sąvartynuose šalinamų biologiškai skaidžių atliekų kiekio mažinimo užduotys			
5.	239.1.	Iki 2016 metų gyventojams ir kitiems asmenims (pvz., gėlių parduotuvėms, kapinėms ir kt.), kurių atliekų tvarkymą organizuoja savivaldybės, užtikrinti žaliųjų atliekų surinkimą ir tvarkymą arba tokių atliekų tvarkymą jų susidarymo vietoje.	Savivaldybės savarankiškai: surinkti žaliąsias atliekas. Regioniniu principu: kompostuoti surinktas žaliąsias atliekas regioninėse žaliųjų atliekų kompostavimo aikštelėse, kurias eksploatuoja KRATC.
6.	239.2.	Iki 2016 metų baigti įrengti mechaninio biologinio apdorojimo įrenginius, kuriuose būtų atskiriamos ir apdorojamos biologiškai skaidžios atliekos, arba mechaninio apdorojimo įrenginius, kuriuose biologiškai skaidžios atliekos būtų apdorojamos, prieš jas perduodant naudoti energijai gauti.	Regioniniu principu: savivaldybėms bendradarbiaujant – per sukurtą Klaipėdos regiono komunalinių atliekų tvarkymo sistemą, t. y. planuojamą įgyvendinti mechaninio apdorojimo įrenginio statybos Klaipėdos regioniniame sąvartyne projektą.
7.	239.3.	Iki 2019 metų įdiegti maisto / virtuvės atliekų rūšiuojamąjį surinkimą ir įrengti pakankamus pajėgumus atskirai surinktoms maisto / virtuvės atliekoms apdoroti.	Savivaldybės savarankiškai: surinkti maisto / virtuvės atliekas. Regioniniu principu: apdoroti surinktas maisto / virtuvės atliekas regioniniame įrenginyje, prieš tai atlikus bandomąjį maisto / virtuvės atliekų surinkimo projektą regiono mastu ir parengus galimybių studiją dėl regioninių apdorojimo pajėgumų reikalingumo.
8.	239.4.	Biologiškai skaidžių atliekų tvarkymo infrastruktūros plėtrą pagal galimybes suderinti su komunalinių nuotekų dumblo tvarkymo infrastruktūra.	Regioniniu principu: parengti galimybių studiją dėl regioninių maisto / virtuvės atliekų apdorojimo pajėgumų reikalingumo, įvertinant galimybes panaudoti komunalinių nuotekų dumblo tvarkymo infrastruktūrą.

VATP nustatytos komunalinių atliekų tvarkymo užduotys ir planuojamas jų įgyvendinimas Klaipėdos regione

Eil. Nr.	VATP punktas	Valstybiniame atliekų tvarkymo 2014–2020 metų plane nustatytos komunalinių atliekų tvarkymo užduotys	Planuojamas komunalinių atliekų tvarkymo užduoties įgyvendinimas Klaipėdos regione
Rūšiuojamojo atliekų surinkimo plėtros užduotys			
9.	246.1.	Iki 2015 m. sausio 1 d. patvirtinti konteinerių aikštelių išdėstymo schemas, o pasikeitus teisės aktuose nustatytiems antrinių žaliavų surinkimo reikalavimams – jas atnaujinti.	Savivaldybės savarankiškai
10.	246.2.	Užtikrinti, kad būtų pastatyti specialūs konteineriai, skirti antrinėms žaliavoms surinkti, pagal šiuos minimalius reikalavimus: 246.2.1 ir 246.2.2 Klaipėdos miesto savivaldybės gyvenamuosiuose daugiabučių namų rajonuose ne mažiau kaip po vieną antrinių žaliavų surinkimo konteinerių aikštelę 600 gyventojų, o kitose Klaipėdos regiono savivaldybėse – 800 gyventojų, šalia mišrių komunalinių atliekų konteinerių ar kitose gyventojams patogiose, estetiškai įrengtose ir visuomenės sveikatos saugos reikalavimus atitinkančiose vietose; 246.2.3. vidutiniai atstumai iki antrinių žaliavų surinkimo konteinerių aikštelių nustatomi rengiant (atnaujinant) ir tvirtinant konteinerių aikštelių išdėstymo schemas; 246.2.4. savivaldybių gyvenamuosiuose individualių namų kvartaluose, kai individualių namų savininkai neaprupinti individualiais pakuočių ir stiklo atliekų surinkimo konteineriais, ir miesteliuose, sodų ir garažų savininkų bendrijų teritorijose įrengti ne mažiau kaip po vieną antrinių žaliavų surinkimo konteinerių aikštelę prie pagrindinio išvažiavimo iš tokio kvartalo ar bendrijos teritorijos arba įvažiavimo į juos, šalia mišrių komunalinių atliekų konteinerių ar kitose gyventojams (bendrijų nariams) patogiose, estetiškai įrengtose ir visuomenės sveikatos saugos reikalavimus atitinkančiose vietose.	Savivaldybės savarankiškai
11.	246.3.	Pastatyti specialius antrinių žaliavų surinkimo konteinerius viešosiose vietose, kuriose dėl dažno gyventojų lankymosi ir aptarnavimo specifikos susidaro daug antrinių žaliavų, taip pat laikinuosius specialius konteinerius viešųjų renginių metu.	Savivaldybės savarankiškai
12.	246.4.	Jeigu nėra techninių galimybių pastatyti specialių konteinerių arba juos naudoti ekonomiškai netikslinga, taikyti kitas priemones ir būdus (pavyzdžiui, antrinių žaliavų surinkimas į specialius maišus, antrinių žaliavų turėtojų apvažiavimas ar kita).	Savivaldybės savarankiškai
13.	246.5.	Atsižvelgdamos į savivaldybių teritorijų ir atliekų tvarkymo specifiką ir faktinį antrinių žaliavų surinkimo konteinerių poreikį, taikyti griežtesnius už nustatytuosius specialių konteinerių, skirtų antrinėms žaliavoms surinkti, pastatymo reikalavimus.	Savivaldybės savarankiškai
14.	246.6.	Atliekų rūšiavimui skatinti ne rečiau kaip kartą per metus informuoti gyventojus apie antrinių žaliavų ir pakuočių atliekų surinkimą savivaldybės teritorijoje – pateikti informaciją apie surinktą kiekį ir surinkimo kaitą, taip pat informuoti apie numatomas per artimiausius metus įdiegti ir (ar) vykdyti antrinių žaliavų ir pakuočių atliekų rūšiuojamojo surinkimo priemones. Pastaroji prievolė pagal sutartį gali būti pavesta gamintojų ir importuotojų organizacijoms.	Savivaldybės savarankiškai



Klaipėdos regiono atliekų tvarkymo plano įgyvendinimo priemonės

Klaipėdos regiono atliekų tvarkymo plano įgyvendinimo priemonės (1) – *BSA tvarkymas*

- 2.1.1. Aprūpinti namudinio kompostavimo dėžėmis Klaipėdos regiono savivaldybių gyventojus (SA, KRATC, 2015-2016 m.)
- 2.1.2. Parengti ir platinti atliekų turėtojams kompostavimo namų ūkio sąlygomis rekomendacijas (lankstinukus, informaciją internete, žiniasklaidoje) (SA, KRATC, 2014-2015 m.)
- 2.1.3. Įgyvendinti biologinių atliekų rūšiavimo ir kompostavimo namų ūkio sąlygomis monitoringo sistemą (SA, KRATC, 2016-2020 m.)
- 2.3.1. Organizuoti po pirminio rūšiavimo likusių komunalinių atliekų rūšiavimą mišrių komunalinių atliekų rūšiavimo linijoje (KRATC, 2014–2020 m.)
- 2.3.2. Organizuoti po pirminio rūšiavimo likusių komunalinių atliekų rūšiavimą mechaninio apdorojimo (rūšiavimo) įrenginyje (KRATC, 2016–2020 m.)
- 2.4.1. Organizuoti po mechaninio apdorojimo (rūšiavimo) likusių, netinkamų perdirbti ir turinčių energetinę vertę komunalinių atliekų, įskaitant biologiškai skaidžias atliekas, naudojimą energijai gauti (KRATC, 2014–2020 m.)
- 2.4.2. Organizuoti Klaipėdos regioninio nepavojingųjų atliekų sąvartyno dujų panaudojimą energijos gamybai (KRATC, 2015–2020 m.)

Plano įgyvendinimo priemonės (2) – BSA tvarkymas

- 2.2.1. Aprūpinti atliekų turėtojus kontaineriais ar kitomis žaliųjų atliekų rūšiavimo ir surinkimo priemonėmis (SA, KRATC, 2015 m.)
- 2.2.2. Organizuoti žaliųjų atliekų surinkimą iš gyventojų, gėlių parduotuvių, kapinėse ir kolektyviniuose soduose (SA, KRATC, 2015-2020 m.)
- 2.2.3. Organizuoti ir įgyvendinti bent vieną pilotinį atskiro maisto / virtuvės atliekų surinkimo projektą Klaipėdos regiono miestuose (KRATC, 2015-2016 m.)
- 2.2.4. Parengti galimybių studiją dėl atskirai surinktų maisto / virtuvės atliekų tolimesnio tvarkymo galimybių ir infrastruktūros poreikio (KRATC, 2017 m.)
- 2.2.5. Remiantis galimybių studijos dėl atskirai surinktų maisto / virtuvės atliekų infrastruktūros poreikio rezultatais, sukurti reikiamus maisto / virtuvės atliekų perdirbimo pajėgumus Klaipėdos regione (SA, KRATC, 2018 m.)
- 2.2.6. Organizuoti atskirą maisto / virtuvės atliekų surinkimą ir sutvarkymą Klaipėdos regione (SA, KRATC, 2018-2020 m.)
- 2.2.7. Nustatyti žaliųjų atliekų priėmimo žaliųjų atliekų kompostavimo aikštelėse kainodarą, skatinančią kompostuoti kuo daugiau žaliųjų atliekų (KRATC, 2015-2020 m.)

Klaipėdos regiono esamos ir planuojamos namudinio kompostavimo bei žaliųjų atliekų rūšiuojamojo surinkimo priemonės

Administracinė teritorija	Vieno ir dviejų butų gyvenamieji (individualūs) namai (2014 m. pradžioje)			Turimas kompostavimo dėžių skaičius, vnt.	Papildomų kompostavimo dėžių poreikis, vnt.	Bendras kompostavimo dėžių skaičius 2020 m.	Planuojamas žaliųjų atliekų surinkimo konteinerių poreikis, vnt.	
	Miestas	Kaimas	Iš viso				viešo naudojimo teritorijose	individualių namų valdose ir juridinių asmenų teritorijose
Klaipėdos m.	2.598	-	2.598	1.800	800	2.600	-	500
Klaipėdos r.	1.329	6.058	7.387	2.000	6.000	8.000	24	4.000
Kretingos r.	2.581	4.971	7.552	2.000	5.500	7.500	50	1.600
Neringos	108	-	108	100	0	100	4	40
Palangos m.	1.463	-	1.463	1.400	0	1.400	120	2.000
Skuodo r.	903	4.651	5.554	900	500	1.400	8	-
Šilutės r.	780	5.574	6.354	2.000	3.100	5.100	-	-
Klaipėdos regionas	9.762	21.254	31.016	10.200	15.900	26.100	206	8.140

Plano įgyvendinimo priemonės (3) – AŽ tvarkymas

- 3.1.1. Patvirtinti konteinerių aikštelių išdėstymo schemas Klaipėdos regiono savivaldybėse, o pasikeitus teisės aktuose nustatytiems pakuočių atliekų ir kitų antrinių žaliavų surinkimo reikalavimams – jas atnaujinti (SA, 2014 m.)
- 3.1.2. Aprūpinti individualius namus konteineriais pakuočių atliekoms ir kitoms antrinėms žaliavoms rūšiuoti, bendradarbiaujant su gamintojais ir importuotojais, organizuojančiais pakuočių atliekų tvarkymą (SA, KRATC, G/I, 2014–2017 m.)
- 3.1.3. Plėtoti pakuočių atliekų ir kitų antrinių žaliavų surinkimo kolektyviniais konteineriais aikštelių įrengimą, bendradarbiaujant su gamintojais ir importuotojais, organizuojančiais pakuočių atliekų tvarkymą, o jei nėra techninių galimybių pastatyti specialių konteinerių arba jų naudojimas ekonomiškai netikslingas, taikyti kitas priemones ir būdus (pvz., pakuočių atliekų ir kitų antrinių žaliavų surinkimas specialiais maišais, pakuočių atliekų ir kitų antrinių žaliavų turėtojų apvažiavimas ar kita) (SA, KRATC, G/I, 2014–2017 m.)
- 3.1.4. -3.1.7: Organizuoti atskirą pakuočių atliekų ir kitų antrinių žaliavų surinkimą iš daugiabučių namų, individualių namų ir juridinių asmenų (SA, KRATC, G/I, 2014–2020 m.)

Preliminarus papildomų pakuočių atliekų ir kitų antrinių žaliavų surinkimo individualių konteinerių poreikis individualioms valdoms ir juridiniams asmenims Klaipėdos regione

Administracinis vienetas	Rūšiuojamojo surinkimo konteinerių poreikis individualių namų valdose ir juridinių asmenų teritorijose (komplektai, vnt.)
Klaipėdos m.	4.900*
Klaipėdos r.	12.630
Kretingos r.	7.750
Neringos	0
Palangos m.	2.750
Skuodo r.	5.000
Šilutės r.	6.700
Klaipėdos regionas	39.730

* individualioms valdoms planuojama 3800vnt. 240 l talpos konteinerių stiklo atliekoms (nes 200 vnt. jau įsigyti ir naudojami) ir toks pats kiekis maišų kitoms pakuočių atliekoms surinkti (metinis maišų poreikis - 96000 vnt.) bei 1100 komplektų po 240 l konteinerių juridiniams asmenims pakuočių ir kitų antrinių žaliavų surinkimui.

Šaltinis: savivaldybių duomenys (2014 m. balandžio mėnesio AM vykdytos apklausos dėl ES struktūrinės paramos poreikio duomenys);

Preliminarus papildomų pakuočių atliekų ir kitų antrinių žaliavų surinkimo aikštelių poreikis Klaipėdos regione

Administracinis vienetas	Esamas surinkimo aikštelių skaičius, vnt.*				Preliminarus papildomų surinkimo aikštelių poreikis, vnt.**			Bendras surinkimo aikštelių skaičius, vnt.	Surinkimo aikštelių daugiabučių namų rajonuose ir viešose erdvėse, vnt.	Gyventojų skaičius, 2013 m.***	Gyventojų skaičius, kuriam tenka viena aikštelė	Daugiabučių gyvenamieji namai, vnt.****	Daugiabučių namų skaičius, kuriam tenka viena aikštelė
	daugiabučių namų rajonuose ir viešose erdvėse	sodų bendrijose	garažų bendrijose	Iš viso:	daugiabučių namų rajonuose ir viešose erdvėse	sodų ir garažų bendrijose	Iš viso:						
Klaipėdos m.	371	12	16	399	292	48	340	739	663	158.541	239	1.928	3
Klaipėdos r.	124	2	0	126	3	49	52	178	127	51.614	406	669	5
Kretingos r.	69	2	0	71	71	49	120	191	140	40.595	290	474	3
Neringos	62	0	3	65	20	0	20	85	82	2.719	33	129	2
Palangos m.	83	7	3	93	83	0	83	176	166	15.353	92	354	2
Skuodo r.	79	1	3	83	76	4	80	163	155	19.513	126	172	1
Šilutės r.	94	6	0	100	50**** *	14	64	164	144	43.218	300	984	7
Klaipėdos regionas	882	30	25	937	595	164	759	1.696	1.477	331.553	224	4.710	3

Plano įgyvendinimo priemonės (4) – atliekų turėtojų skatinimas rūšiuoti komunalines atliekas ir MKA rūšiavimas

- 3.3.1. Įvertinti diferencijuotos (dvinarės) vietinės rinkliavos įdiegimo galimybes pagal teisės aktų reikalavimus ir esant galimybei (ar pareigai) ją nustatyti (SA, KRATC, 2014-2015 m.)
- 3.3.2. Įgyvendinti antrinių žaliavų rūšiavimo monitoringo ir kontrolės sistemą (SA, KRATC, pakuočių atliekų tvarkytojai (vežėjai), 2016–2020 m.)
- 3.3.3. Vykdyti visuomenės švietimo ir informavimo priemones atliekų rūšiavimo ir perdirbimo srityje (SA, KRATC, G/I, 2014–2020 m.)
- 3.3.4. Taikyti dalinio solidarumo principą, nustatant diferencijuotą sąvartyno „vartų“ mokestį (KRATC, 2014-2015 m.)
- 3.3.5. Tobulinti komunalinių atliekų tvarkymo paslaugų kainodarą, vadovaujantis solidarumo, proporcingumo, nediskriminavimo, sąnaudų susigrąžinimo principais (KRATC, 2015-2016 m.)
- 3.4.1. Organizuoti po pirminio rūšiavimo likusių komunalinių atliekų rūšiavimą mišrių komunalinių atliekų rūšiavimo linijoje (KRATC, 2014–2020 m.)
- 3.4.2. Organizuoti po pirminio rūšiavimo likusių komunalinių atliekų rūšiavimą mechaninio apdorojimo (rūšiavimo) įrenginyje (KRATC, 2016–2020 m.)

Plano įgyvendinimo priemonės (5)

- 4.2.1. Organizuoti atskirą buityje susidarančių pavojingųjų atliekų surinkimą apvažiavimo būdu (ne rečiau kaip 2 kartus per metus) ir per DGASA (SA, KRATC, 2014–2020 m.)
- 4.2.2. Vykdyti visuomenės švietimo ir informavimo priemones apie buityje susidarančių pavojingųjų atliekų žalą aplinkai ir visuomenės sveikatai, tvarkymo galimybes (ne rečiau kaip 2 kartus per metus pateikti visiems gyventojams išsamią informaciją apie pavojingųjų atliekų tvarkymą ir šią informaciją skelbti savivaldybės interneto svetainėje)(SA, KRATC, 2014–2020 m.)
- 3.2.1. Organizuoti elektros ir elektroninės įrangos atliekų surinkimą apvažiavimo būdu ir priėmimą DGASA, bendradarbiaujant su gamintojais ir importuotojais, organizuojančiais elektros ir elektroninės įrangos atliekų tvarkymą (SA, KRATC, G/I, 2014–2020 m.)
- 3.2.2. Organizuoti atskirą naudotų padangų ir kitų apmokestinamų gaminių priėmimą DGASA, bendradarbiaujant su gamintojais ir importuotojais, organizuojančiais apmokestinamų gaminių atliekų tvarkymą (SA arba KRATC, 2014–2020 m.)
- 3.2.3. Organizuoti atskirą perdirbimui tinkamų atliekų (buityje susidarančių statybos ir griovimo atliekų, didelių gabaritų, žaliųjų atliekų, tekstilės atliekų ir kt. atliekų) surinkimą per DGASA (SA arba KRATC, 2014–2020 m.)
- 3.2.4. Vykdyti atskirą didelių gabaritų atliekų ir kitų perdirbimui tinkamų atliekų bei tekstilės atliekų surinkimą apvažiuojant ne mažiau kaip 2 kartus per metus (SA, KRATC, atliekų vežėjai, 2014-2020 m.)



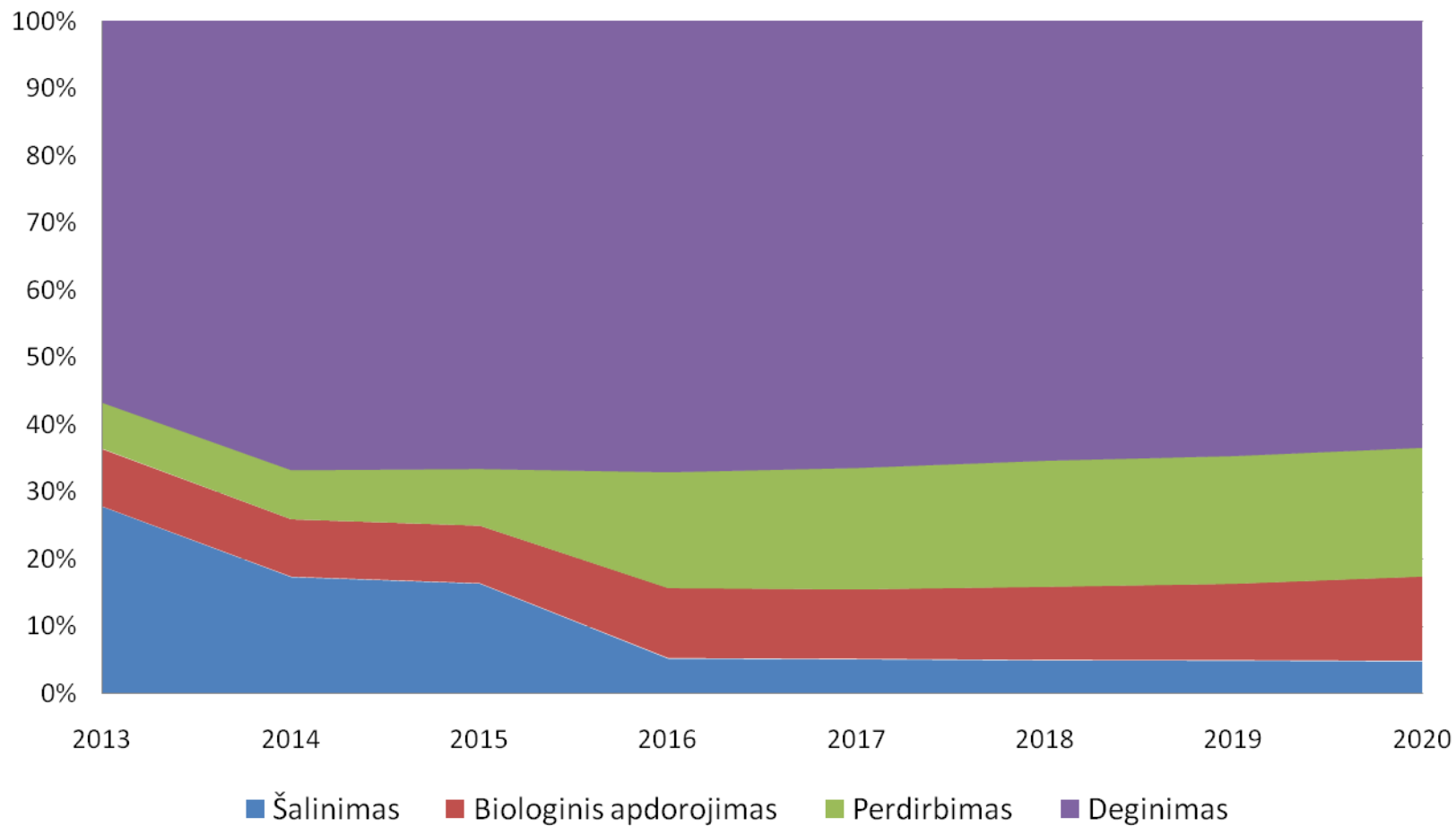
KLAIPĖDOS REGIONO KOMUNALINIŲ ATLIEKŲ TVARKYMO SISTEMOS PLĖTRA

- ❑ **2015 m.: regioninis komunalinių atliekų mechaninio apdorojimo (rūšiavimo) įrenginys Dumpių k., Klaipėdos r. (34,399 mln. Lt; KRATC projekto lėšos)**
- ❑ **2014 m.: DGASA ir žaliųjų atliekų kompostavimo aikštelė Klaipėdos rajone (Vėžaičiuose) (~2 mln. Lt; KRATC projekto lėšos)**
- ❑ **2020 m.: 5 papildomos DGASA (3 Klaipėdos rajone, t. y. po vieną Dumpių k., Sendvario sen. ir Judrėnų k. ar gretimose teritorijose; 1 – Kretingos mieste ir 1 – Šilutės r.) (~5 mln. Lt; ES parama, nacionalinė parama, KRATC lėšos, savivaldybių biudžetai (vietinės rinkliavos lėšos), kitos lėšos)**
- ❑ **2020 m.: Klaipėdos regioninio atliekų sąvartyno III sekcijos su asbesto atliekų šalinimo zona statyba (9,44 mln. Lt; KRATC lėšos)**
- ❑ **2015 m.: sąvartyno filtrato valymo įrenginių statyba (5,9 mln. Lt; KRATC projekto lėšos)**

Komunalinių atliekų kiekių ir sudėties prognozė Klaipėdos regione 2014-2020 m.

Eil. Nr.	Atliekos	Komunalinių atliekų sudėtis, %	Komunalinių atliekų susidarymas, t						
			2014 m.	2015 m.	2016 m.	2017 m.	2018 m.	2019 m.	2020 m.
	Žaliųjų atliekų namudinis kompostavimas (papildomas)				2.385	2.385	2.385	2.385	2.385
I komunalinių atliekų tvarkymo sistemą pateksiančios komunalinės atliekos:									
	Žaliosios atliekos	7,2%	13.318	13.471	11.221	11.377	11.535	11.696	11.857
	Medienos atliekos	0,7%	1.052	1.064	1.075	1.087	1.100	1.112	1.125
	Kitos biologinės atliekos	27,4%	41.967	42.450	42.874	43.367	43.866	44.370	44.881
	Plastikų atliekos	15,2%	23.370	23.639	23.875	24.150	24.428	24.708	24.993
	Popieriaus/kartono atliekos	9,9%	15.117	15.291	15.444	15.621	15.801	15.983	16.167
	Stiklo atliekos	7,6%	11.697	11.831	11.950	12.087	12.226	12.367	12.509
	Metalo laužas	3,1%	4.724	4.778	4.826	4.882	4.938	4.995	5.052
	Kombinuotų pakuočių atliekos	0,8%	1.222	1.236	1.248	1.262	1.277	1.292	1.306
	Tekstilės atliekos	0,1%	167	169	171	173	175	177	179
	Naudotos padangos	0,5%	838	848	856	866	876	886	896
	Elektros ir elektorinės įrangos atliekos	0,5%	809	818	826	836	846	855	865
	Pavojingosios atliekos	0,0%	48	49	50	50	51	51	52
	Statybos ir griovimo (inertinės) atliekos	7,9%	12.161	12.301	12.424	12.567	12.711	12.857	13.005
	Didžiosios atliekos	2,8%	4.225	4.274	4.317	4.366	4.416	4.467	4.519
	Kitos atliekos	16,2%	24.764	25.049	25.300	25.591	25.885	26.183	26.484
	Iš viso komunalinių atliekų:	100,0%	155.485	157.273	156.461	158.287	160.135	162.004	163.895
	<i>Iš viso antrinių žaliavų ir pakuočių:</i>	35,8%	54.908	55.540	56.095	56.740	57.393	58.053	58.720
	<i>tame tarpe gyventojų ir Horeca pakuočių atliekos</i>	15,0%	22.920	23.184	23.416	23.685	23.957	24.233	24.512
	<i>tame tarpe komercinio sektoriaus pakuočių atliekos</i>	6,5%	10.016	10.131	10.233	10.350	10.469	10.590	10.712
	<i>tame tarpe kitos antrinės žaliavos bei gamybos ir kitos ūkinės veiklos pakuočių atliekos</i>	14,3%	21.972	22.224	22.447	22.705	22.966	23.230	23.497
	<i>Iš viso biologiškai skaidžių atliekų*</i>	45,2%	71.454	72.276	70.613	71.453	72.302	73.161	74.030

Planuojamos Klaipėdos regiono komunalinių atliekų tvarkymo tendencijos pagal atliekų tvarkymo būdus iki 2020 m.



Eil. Nr.	Komunalinių atliekų srautas	Atliekų tvarkymo būdas	2014	2015	2016	2017	2018	2019	2020
Atliekų prevencija									
	Žaliosios atliekos	Namudinis kompostavimas	1.530	1.530	3.915	3.915	3.915	3.915	3.915
I komunalinių atliekų tvarkymo sistemą patenkančių atliekų kiekis									
	Komunalinės atliekos		155.485	157.273	156.461	158.287	160.135	162.004	163.895
Atskirai surenkamos atliekos									
	Žaliosios atliekos	Kompostavimas	7.576	7.652	10.292	10.370	10.448	10.527	10.606
	Kitos biologinės atliekos	Perdirbimas/naudojimas /kompostavimas	5.539	5.602	5.658	5.724	5.789	5.856	5.923
	Maisto / virtuvės atliekos	Kompostavimas/ anaerobinis apdorojimas	-	-	230	230	1.324	2.207	4.414
	Antrinės žaliavos, tame tarpe:	Perdirbimas	7.400	9.218	14.931	16.900	18.876	19.670	20.503
	<i>plastikų atliekos</i>		1.012	1.387	3.371	3.760	4.150	4.294	4.445
	<i>popieriaus/kartono atliekos</i>		2.472	3.024	3.608	4.192	4.778	5.017	5.267
	<i>stiklo atliekos</i>		1.723	2.522	5.273	6.103	6.934	7.204	7.487
	<i>metalo atliekos</i>		2.145	2.285	2.679	2.844	3.014	3.156	3.304
	Kombinuotų pakuočių atliekos	Perdirbimas/naudojimas	1	1	1	1	1	1	1
	Tekstilės atliekos	Perdirbimas/naudojimas	163	165	167	169	170	172	174
	Elektros ir elektroninės įrangos atliekos	Perdirbimas/naudojimas	744	752	760	769	778	786	795
	Naudotos padangos	Perdirbimas/naudojimas	817	826	834	844	853	863	873
	Buities pavojingos atliekos	Perdirbimas/naudojimas	23	25	27	30	33	36	40
	Statybos ir griovimo (inertinės) atliekos	Šalinimas	893	904	913	923	934	944	955
	Didžiosios atliekos	Šalinimas/naudojimas	4.117	4.164	4.206	4.254	4.303	4.352	4.403
	Kitos atliekos (įskaitant ir kombinuotų pakuočių atliekas)	Perdirbimas/naudojimas	400	404	408	413	418	423	428
I mechaninio apdorojimo įrenginius nukreipiamos mišrios komunalinės atliekos									
	Mišrios komunalinės atliekos:	Apdorojimas	127.634	126.853	116.620	115.542	113.381	113.197	111.662
Mechaninio apdorojimo įrenginiuose atskirtos antrinės žaliavos									
	Atskirtos antrinės žaliavos	Perdirbimas	1.711	1.700	9.522	9.253	9.044	8.992	9.014
I atliekų deginimo, išgaunant energiją, įrenginius patenkančios komunalinės atliekos									
	Komunalinės atliekos	Naudojimas (deginimas)	102.238	102.789	103.517	104.248	104.979	105.145	105.319
I atliekų šalinimo įrenginius (sąvartyną) patenkančios komunalinės atliekos									
1.	Komunalinės atliekos	Šalinimas/laikymas	26.638	25.350	8.113	8.077	8.023	8.045	8.045

Valstybinių komunalinių atliekų tvarkymo užduočių įgyvendinimas Klaipėdos regione 2014-2020 m.

Valstybinės komunalinių atliekų tvarkymo užduotys	2014	2015	2016	2017	2018	2019	2020
- iki 2016 metų perdirbti ar kitaip panaudoti ne mažiau kaip 45 proc. komunalinių atliekų (vertinant pagal atliekų kiekį)	-	-	45%	45%	45%	45%	65%
- iki 2020 metų perdirbti ar kitaip panaudoti ne mažiau kaip 65 proc. komunalinių atliekų (vertinant pagal atliekų kiekį)	-	-	45%	45%	45%	45%	65%
<i>Planuojamas šalinti Klaipėdos regiono komunalinių atliekų kiekis, proc. (vertinant nuo susidarantių komunalinių atliekų)</i>	17%	16%	5%	5%	5%	5%	5%
<i>Planuojamas panaudoti Klaipėdos regiono komunalinių atliekų kiekis, proc. (vertinant nuo susidarantių komunalinių atliekų)</i>	83%	84%	95%	95%	95%	95%	95%
Užtikrinti, kad sąvartynuose šalinamos komunalinės biologiškai skaidžios atliekos, neviršytų Klaipėdos regiono didžiausių leistinų šalinti komunalinių biologiškai skaidžių atliekų kiekių, t	42.699	42.699	38.427	38.427	34.157	34.157	29.888
<i>Didžiausias planuojamas šalinti Klaipėdos regiono komunalinių biologiškai skaidžių atliekų kiekis, t</i>	11.843	11.182	2.291	2.280	2.259	2.257	2.242
Užtikrinti, kad iki 2020 metų mažiausiai 50 proc. (vertinant pagal atliekų kiekį) komunalinių atliekų sraute esančių popieriaus ir kartono, metalų, plastikų ir stiklo atliekų būtų	-	-	-	-	-	-	50%
<i>Planuojamas paruošti naudoti pakartotinai ir perdirbti Klaipėdos regiono komunalinių atliekų sraute esančių popieriaus ir kartono, metalų, plastikų ir stiklo atliekų kiekis, proc. (vertinant nuo šių atliekų susidarymo)</i>	17%	20%	44%	46%	49%	49%	50,3%

PLANO ĮGYVENDINIMO POVEIKIO ĮMOKŲ UŽ ATLIEKŲ TVARKYMĄ DYDŽIUI VERTINIMAS

Metai	2013	2014	2015	2016	2017	2018	2019	2020
Prognozuojamas vidutinis vietinės rinkliavos dydis Klaipėdos regione, Lt/t	203*	234	240	246	252	258	264	270
Planuojamas sąnaudų išaugimas, proc.*	-	15%	3%	3%	2%	2%	2%	2%

Šaltinis: UAB COWI Lietuva (2010). Komunalinių atliekų tvarkymo infrastruktūros plėtros Klaipėdos regione galimybių studija. Parengta KRATC užsakymu.

* vertinama nuo esamo vietinės rinkliavos dydžio.

Tačiau jau 2014 m. savivaldybių patvirtinti komunalinių atliekų vienos tonos surinkimo ir sutvarkymo kaštai (sąnaudos) su PVM siekė: Klaipėdos miesto 258 Lt/toną, Neringos savivaldybės – 351,93 Lt/toną, Kretingos rajono savivaldybės – 269,18 Lt/toną, Šilutės rajono savivaldybės – 295,53 Lt/toną, Skuodo rajono savivaldybės – 296,59 Lt/toną, Klaipėdos rajono savivaldybės – 274,00 Lt/toną, Palangos miesto savivaldybės – 270,07 Lt/toną.

PLANO ĮGYVENDINIMO POVEIKIO ĮMOKŲ UŽ ATLIEKŲ TVARKYMĄ DYDŽIUI VERTINIMAS

Šios bendros 1 tonos atliekų tvarkymo sąnaudos patvirtintos, esant 2014 m. nustatytam sąvartyno „vartų mokesčiui“ (su PVM):

- Klaipėdos m. savivaldybėje susidarančioms atliekoms – 127,93 Lt;
 - Klaipėdos r. savivaldybėje susidarančioms atliekoms – 135,40 Lt (127,78 Lt su PVM);
 - Neringos savivaldybėje susidarančioms atliekoms – 161,50 Lt;
 - Palangos m. savivaldybėje susidarančioms atliekoms – 125,57 Lt;
 - Kretingos r. savivaldybėje susidarančioms atliekoms – 122,71 Lt;
 - Šilutės r. savivaldybėje susidarančioms atliekoms – 122,52 Lt;
 - Skuodo r. savivaldybėje susidarančioms atliekoms – 124,14 Lt.
- Vertinama, kad iki 2016 m. įrengus regioninį mišrių komunalinių atliekų apdorojimo įrenginį bei patvirtinus valstybinį mokestį už šalinamas atliekas (2016 m. – 75 Lt/toną), sąvartyno „vartų mokestis“ 2016 m. gali padidėti vidutiniškai 29 Lt/toną.
- Ekspertiniu vertinimu, dvinarės vietinės rinkliavos administravimo kaštai gali išaugti 20-30 proc.



EKO KONSULTACIJOS

UAB "Ekokonsultacijos"

J. Galvydžio g. 3, LT-08236 Vilnius

Tel.: 8 5 2745491

Tel./Faks.: 8 5 2745491

info@ekokonsultacijos.lt