

**2014-2020 METŲ KLAIPĖDOS
REGIONO INTEGRUOTŲ
TERITORIJŲ VYSTYMO
PROGRAMA**

2015 m.

TURINYS

1. ĮVADAS.....	3
2. PROGRAMOS ĮGYVENDINIMO TERITORIJOS SITUACIJOS ANALIZĖ.....	5
2.1. GEOGRAFINĖ APŽVALGA.....	5
2.2. DEMOGRAFINĖ APŽVALGA.....	6
2.3. MIGRACIJA.....	9
2.4. SOCIALINĖ APŽVALGA.....	10
2.5. VERSLO APŽVALGA.....	12
2.6. VIEŠASIS SAUGUMAS.....	15
2.7. APLINKOSAUGA.....	16
2.8. KELIŲ INFRASTRUKTŪRA.....	17
2.9. ŠILUTĖS MIESTO VIEŠOSIOS INFRASTRUKTŪROS APŽVALGA.....	18
2.10. SKUODO RAJONO VIEŠOSIOS INFRASTRUKTŪROS APŽVALGA.....	20
2.11. STIPRYBIŲ, SILPNYBIŲ, GALIMYBIŲ IR GRĖSMIŲ LENTELE.....	22
3. PROGRAMOS ĮGYVENDINIMO TERITORIJOS VYSTYMO TIKSLAI, UŽDAVINIAI IR PRIEMONĖS.....	25
4. PROGRAMOS VEIKSMŲ PLANAS.....	39

1. ĮVADAS

Klaipėdos apskritis (regionas) – teritorinis vienetas vakarinėje šalies dalyje, kurio centras – Klaipėdos miestas. Klaipėdos apskritis apima Klaipėdos miesto, Palangos miesto, Klaipėdos, Kretingos, Skuodo, Šilutės rajonų ir Neringos savivaldybes.

Klaipėdos regione išskirtos dvi tikslinės teritorijos – Šilutės miesto ir Skuodo rajono savivaldybės.

2014-2020 metų Klaipėdos regiono integruotų teritorijų vystymo programos (toliau – Klaipėdos regiono ITV programa) paskirtis:

– tinkamai valdyti urbanistinės plėtros procesus Šilutės mieste, atnaujinant su problemomis susiduriančią miesto viešąją infrastruktūrą, gerinti gyvenimo kokybę, didinant teritorijos investicinį patrauklumą bei konkurencingumą, sudarant sąlygas miesto plėtrai;

– tęsiant „Skuodo rajono savivaldybės - probleminės teritorijos plėtros 2011–2013 metų programą“, plėtoti Skuodo rajono infrastruktūrą. Šios programos tikslas buvo nustatyti Skuodo rajono savivaldybės socialinės ir ekonominės plėtros priemonės, siekiant tikslingai panaudoti lėšas, skiriamas nacionalinei regioninei politikai įgyvendinti – teritoriniams socialiniams ir ekonominiams netolygumams tarp Lietuvos regionų ir juose mažinti ir teritorinei socialinei sanglaudai šalyje didinti.

Klaipėdos regiono ITV programa parengta vadovaujantis:

– 2014-2020 m. Nacionalinės pažangos programa, patvirtinta 2012 m. lapkričio 28 d. LR Vyriausybės nutarimu Nr. 1482;

– 2014–2020 metų Europos Sąjungos struktūrinių fondų investicijų veiksmų programa, patvirtinta Europos Komisijos 2014 m. rugsėjo 8 d.;

– 2014-2020 m. nacionalinės pažangos programos horizontaliojo prioriteto „Regioninė plėtra“ tarpinstituciniu veiklos planu, patvirtintu 2014 m. vasario 19 d. LR Vyriausybės nutarimu Nr. 172;

– Šilutės rajono savivaldybės 2015-2024 metų strateginiu plėtros planu, patvirtintu Šilutės rajono savivaldybės tarybos 2013 m. spalio 24 d. sprendimu Nr. T1-922;

– Šilutės rajono savivaldybės teritorijos bendruoju planu, patvirtintu Šilutės rajono savivaldybės tarybos 2010-11-25 sprendimu Nr. T1-1586;

– Šilutės rajono savivaldybės 2014-2016 m. strateginiu veiklos planu, patvirtintu Šilutės rajono savivaldybės tarybos 2013 m. gruodžio 19 d. sprendimu Nr. T1-982;

– Skuodo rajono savivaldybės strateginiu plėtros 2014-2020 m. planu, patvirtintu Skuodo rajono savivaldybės tarybos 2013 m. gegužės 30 d. sprendimu Nr. T9-140;

– Skuodo rajono savivaldybės teritorijos bendruoju planu, patvirtintu Skuodo rajono savivaldybės tarybos 2009 m. lapkričio 26 d. sprendimu T9-217;

– Skuodo rajono savivaldybės strateginiu veiklos 2012–2014 metų planu, patvirtintu Skuodo rajono savivaldybės tarybos 2012 m. gruodžio 20 d. sprendimu Nr. T9-281;

– Skuodo rajono savivaldybės – probleminės teritorijos plėtros 2011–2013 metų programa, patvirtinta Lietuvos Respublikos Vyriausybės 2011 m. gegužės 18 d. nutarimu Nr. 588.

Igyvendinant Klaipėdos regiono ITV programą, numatoma kompleksiskai plėtoti Šilutės miesto ir Skuodo rajono teritorijas, atgaivinant neefektyviai išnaudotas ir visuomenės poreikiams nepritaikytas viešąsias erdves, atnaujinant viešąją infrastruktūrą, vykdant urbanistinės infrastruktūros plėtrą, optimaliai ją pritaikant verslo, gyventojų ir miesto svečių poreikiams.

Klaipėdos regiono ITV programa siekiama spręsti Šilutės miesto ir Skuodo rajono teritorijose esančias problemas, siekiant pašalinti jų priežastis, dėl kurių teritorijos susiduria su specifinėmis plėtros problemomis, kas trukdo didinti teritorijų konkurencingumą, ekonomikos augimą ir užtikrinti gyvenamosios vietos patrauklumą.

Kompleksiškai plėtojant teritorijas padidės jų patrauklumas, gerės gyvenimo kokybė, teritorijos taps patrauklesnės verslui ir investicijoms, lankytojams, padidės nekilnojamojo turto vertė.

2. PROGRAMOS ĮGYVENDINIMO TERITORIJOS SITUACIJOS ANALIZĖ

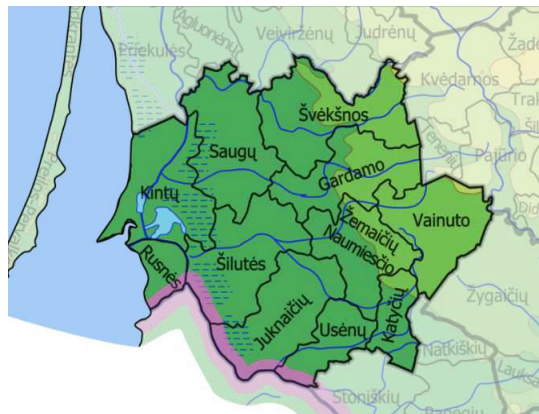
2.1. Geografinė apžvalga

Šilutės miestas įsikūręs vakarinėje Lietuvos dalyje, netoli Kuršių marių. Šilutės miestas užima 13 km² plotą.

Šilutės miestas, Šilutės rajono savivaldybės centras, yra strategiškai patogioje vietoje – 50 km atstumu nutolęs nuo vieno didžiausių šalies miestų – Klaipėdos.



Šilutės m. geografinė padėtis



Šilutės rajono savivaldybės seniūnijos

Pav. 1 Šilutės m. geografinė padėtis

Skuodo rajonas – administracinis teritorinis vienetas Lietuvos šiaurės vakaruose, Latvijos pasienyje. Rajono centras – Skuodo miestas. Rajone yra 9 seniūnijos: Lenkimų, Skuodo, Skuodo m., Mosėdžio, Aleksandrijos, Šačių, Notėnų, Ylakių, Barstyčių. Rajone yra 1 miestas (Skuodas), 4 miesteliai (Mosėdis, Barstyčiai, Ylakiai, Lenkimai) ir per 170 kaimų. Stambiausi kaimai yra Dauškiai, Notėnai, Šaukliai, Šatės, Mažieji Rūšupiai.

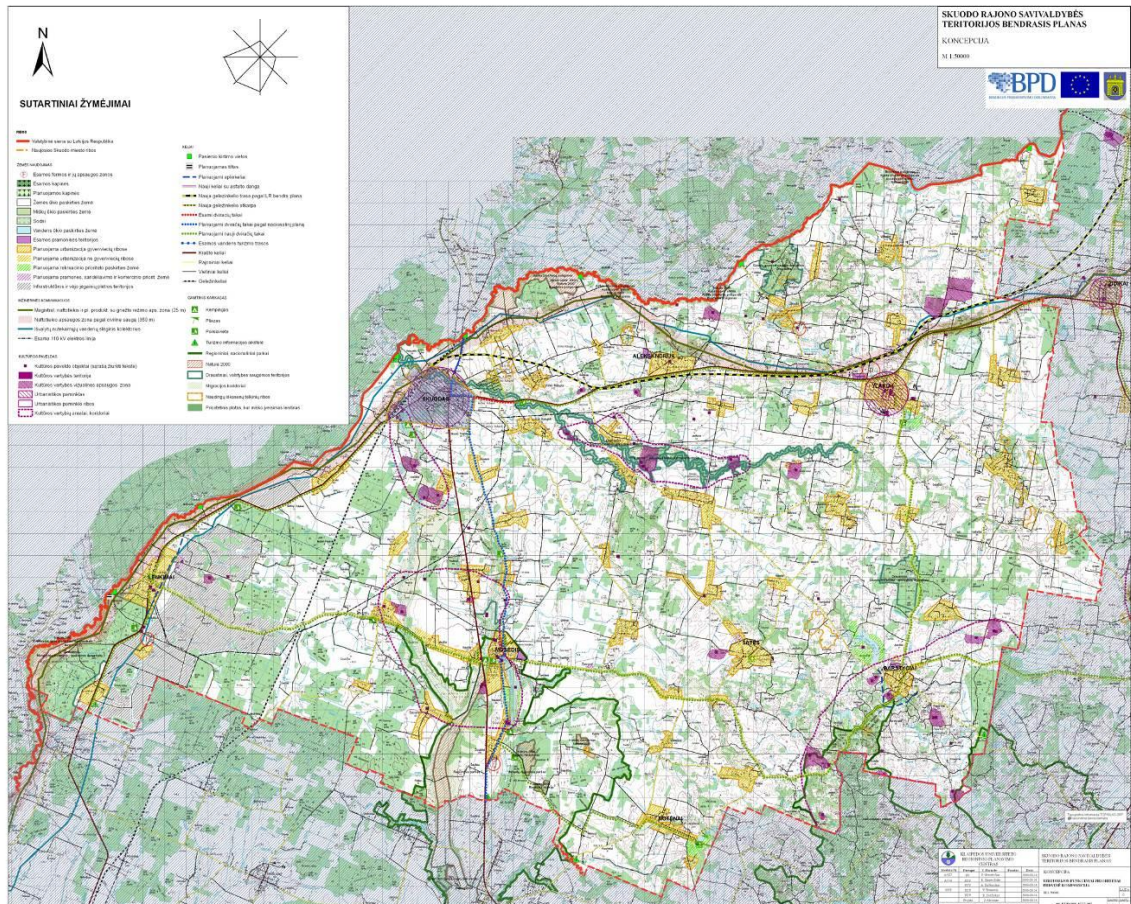
Remiantis Lietuvos Respublikos teritorijos bendruoju planu, Skuodo miestas geopolitiniu požiūriu yra trečio lygmens „A“ kategorijos lokalinis centras, atliekantis rajono administracinę funkciją. Lietuvos Respublikos teritorijos bendrajame plane išskirta šalies funkcinio stuburo zona, apjungianti didžiausio ūkinio aktyvumo ašis su stambiausiais urbanistiniais centrais. Skuodo miestas ir rajonas nepriskiriami nacionaliniams urbanistiniais centrams.

Lietuvos Respublikos teritorijos bendrojo plano erdvinėje koncepcijoje nurodoma, jog Skuodas patenka į palaikomojo tipo arealą, santykinai vidutinio raidos problemišumo zoną – šiaurės vakarų regioną, kuriam reikalinga žymi dabartinio naudojimo adaptacija bei atitinkama valstybės parama.

Skuodo rajonas pagal pateiktą kultūros vertybių vertės ir koncentracijos arealų tipų teritorinį išsidėstymą šalies teritorijoje priskiriamas vienam iš 5 istorijos paveldo dominavimo

regionų – Vidurio ir Šiaurės Vakarų Žemaitijos regionui – istorinis krūvis gana sudėtingas ir apima ypač gausų šio regiono archeologijos paveldą (piliakalnius, alkakalnius, pilkapius ir kt.), taip pat Klaipėdos, Varnių, Telšių ir kitų istoriškai garsių regiono vietovių memorialinius akcentus.

Bendras Skuodo rajono plotas – 911 km².

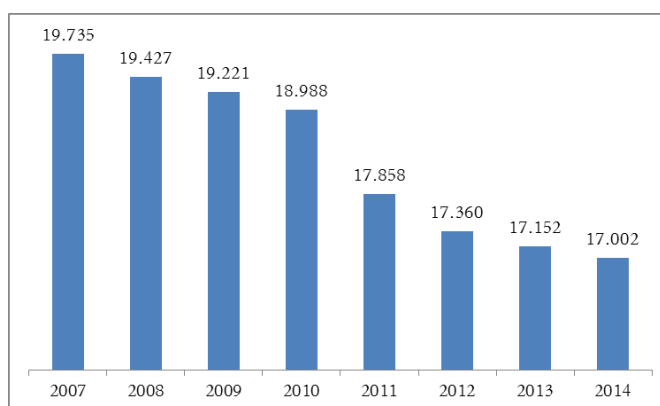


Pav. 2 Skuodo rajono ribų žemėlapis

Šaltinis: Skuodo rajono bendrasis planas (riba pažymėta raudona linija)

2.2. Demografinė apžvalga

Lietuvos statistikos departamento duomenimis, 2014 m. pradžioje Šilutės mieste gyveno 17 002 gyventojai. 2007-2014 m. laikotarpiu gyventojų skaičius Šilutėje sumažėjo 13,8 proc. Šiek tiek didesnis gyventojų skaičiaus mažėjimas (analizuojamu laikotarpiu) pastebimas ir Šilutės rajono savivaldybėje – apie 15 proc. Klaipėdos regione ir visoje šalyje (analizuojamu laikotarpiu) gyventojų skaičiaus mažėjimas buvo ne toks žymus ir siekė atitinkamai 9,4 proc. ir 8,7 proc.



Pav. 3 Gyventojų skaičius Šilutės m., 2007 – 2014 m. pradžioje

Šaltinis: Lietuvos statistikos departamentas

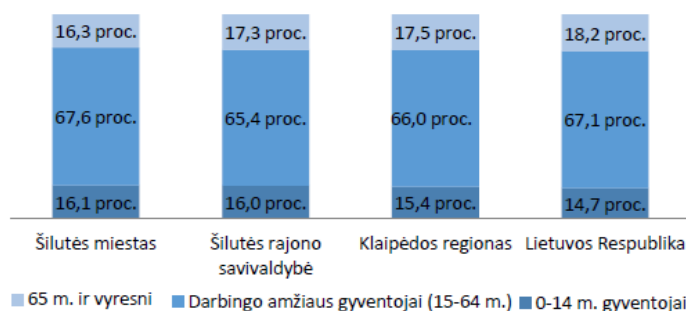
2007-2013 m. laikotarpiu Šilutės mieste vaikų skaičius sumažėjo labiau nei darbingo amžiaus asmenų (23,0 proc. ir 14,8 proc.), o pensinio amžiaus gyventojų skaičius išaugo 9,9 proc.

Lentelė 1-1 Amžiaus grupių pasiskirstymas 1000 gyventojų Šilutės m., 2013 m.

	Gyventojų skaičius tenkantis 1000 gyventojų			
	Šilutės m.	Šilutės sav.	Klaipėdos regionas	Lietuvos respublika
0 - 14 m. grupė	161	160	154	147
15 - 64 m. grupė	676	667	671	671
65 m. ir daugiau	163	173	175	182

Šaltinis: Lietuvos statistikos departamentas

Tuo tarpu Šilutės raj. savivaldybėje mažėjo visų amžiaus grupių gyventojų skaičius. Klaipėdos regione ir šalyje pastebimos panašios tendencijos kaip ir Šilutės mieste, išskyrus tai, kad pensinio amžiaus gyventojų skaičius didėjo ne taip žymiai (regione – 1,6 proc., o šalyje – 0,2 proc.). Gauti duomenys leidžia daryti išvadą, kad Šilutės mieste sparčiai vyksta gyventojų senėjimo procesas. Nepaisant to, Šilutės miestas savivaldybės, regiono ir šalies kontekste išsiskiria mažiausia 65 m. ir vyresnio amžiaus gyventojų dalimi ir didžiausia vaikų bei darbingo amžiaus gyventojų dalimi.



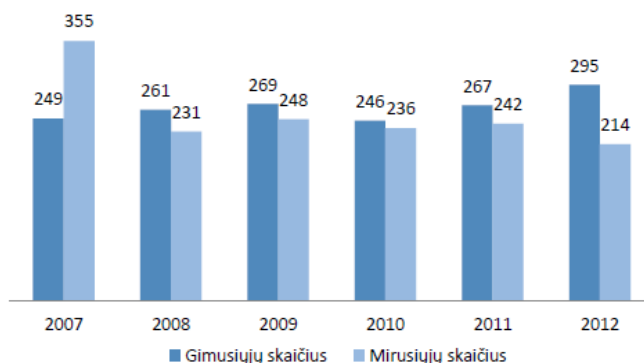
Pav. 4 Gyventojų skaičius pagal amžiaus grupes, 2013 m.

Šaltinis: Lietuvos statistikos departamentas

2007-2012 m. laikotarpiu Šilutės mieste užfiksuotas gimstamumo didėjimas. Nagrinėjamu laikotarpiu mažiausiai gimusiųjų užregistruota 2010 m., daugiausiai – 2012 m., atitinkamai 246 ir 295 gimę kūdikiai. Šilutės miestas savivaldybės, regiono ir šalies kontekste išsiskiria gimusiųjų skaičiaus augimu, nes lyginamose teritorijose 2007-2012 m. gimusiųjų skaičius sumažėjo (savivaldybėje – 20,0 proc., regione – 7,6 proc., šalyje – 5,9 proc.). Vertinant gimusiųjų skaičių, tenkantį 1 000-ui gyventojų, 2012 m. didžiausias rodiklis užfiksuotas Šilutės mieste – 17asm./1000-ai gyv., kai tuo tarpu lyginamose teritorijose 1 000-ui gyventojų teko tik šiek tiek daugiau kaip 10 asmenų.

2007-2012 m. laikotarpiu (visose nagrinėjamose teritorijose) mirtingumo rodiklis mažėjo, tačiau Šilutės mieste mirusiųjų skaičius mažėjo labiausiai – 40,0 proc., kai savivaldybėje šis rodiklis siekė 25,0 proc., regione – 9,4 proc., šalyje – 10,3 proc. Šilutės miestas taip pat išsiskyrė ir mažiausiu mirusiųjų skaičiumi, tenkančiu 1 000-ui gyventojui.

Atlikta demografinių rodiklių analizė rodo, kad demografinė situacija Šilutės mieste gerėja.

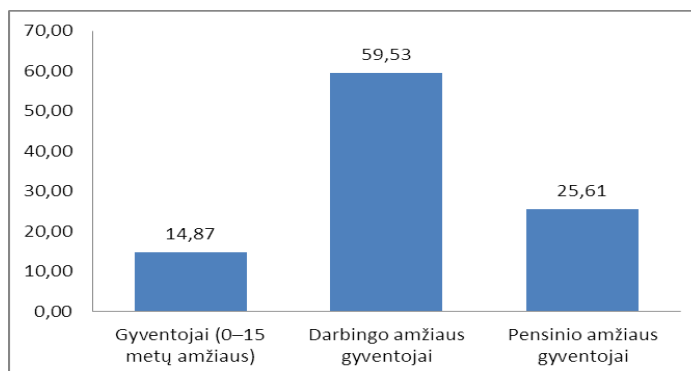


Pav. 5 Gimusiųjų/mirusiųjų žmonių skaičius Šilutės mieste, 2007 – 2012 m.

Šaltinis: Šilutės rajono savivaldybės administracija

2013 m. Skuodo rajono gyventojų skaičius siekė 19 513. Skuodo rajone gyventojų skaičius 2001-2013 m. sumažėjo labiausiai regione (31,4 proc.), žymiai daugiau nei vidutiniškai regione ar šalyje (atitinkamai 16,5 ir 17,3 proc.). Tai lėmė žemiausias regione gimstamumo rodiklis ir didžiausias neigiamos migracijos rodiklis. Gyventojų skaičiaus mažėjimas ir toliau išlieka didžiule visos šalies problema – Lietuva pastaraisiais metais yra ir viena sparčiausiai demografiniu požiūriu senstančių ES valstybių. Sparčiausiai neigiami demografiniai procesai vyksta mažuose ir vidutiniuose miestuose.

Skuodo rajonas taip pat išsiskiria ekonomiškai nepalankia gyventojų struktūra: 2014 m. asmenų iki 15 m. amžiaus dalis nuo visų gyventojų mažesnė buvo tik Palangoje (kurorto specifika), o darbingo amžiaus asmenų dalis nuo visų gyventojų – pati mažiausia regione.



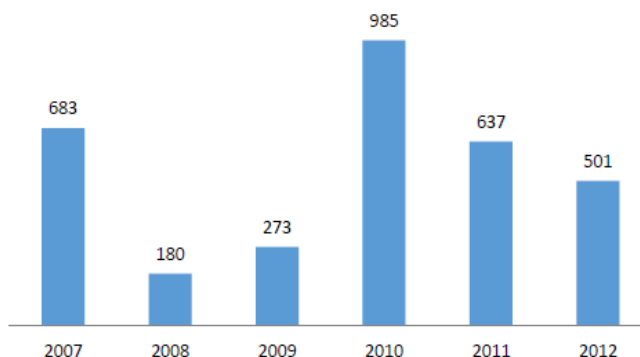
Pav. 6 Gyventojų skaičius pagal amžiaus grupes (proc.) Skuodo rajone, 2013 m.

Šaltinis: Lietuvos statistikos departamentas

Gyventojų skaičius mažėjimas sąlygotas tiek emigracijos (vidinės ir išorinės), tiek labai prastų gimstamumo rodiklių – 2013 m. gimstamumas 1000 gyv. Skuodo rajone siekė vos 8,1 ir buvo mažiausias regione, ženkliai atsilikdamas nuo visų kitų savivaldybių.

2.3. Migracija

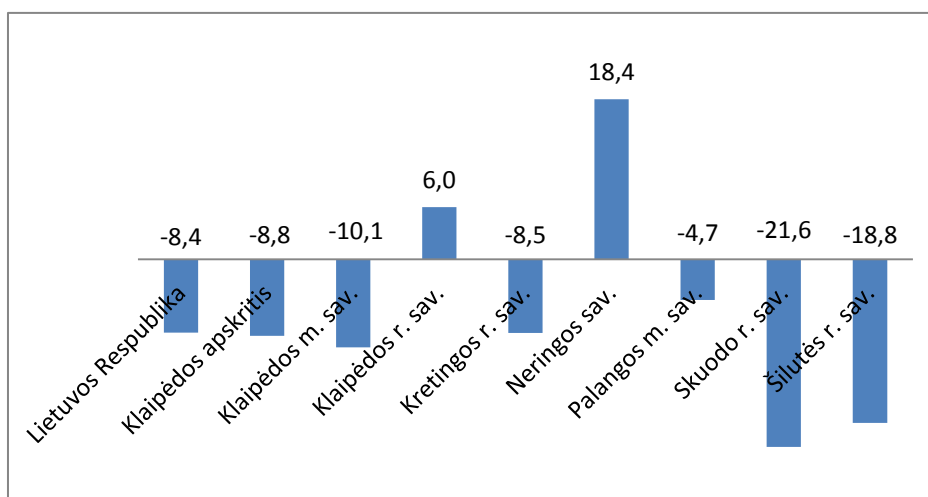
Kaip ir visa Lietuva, Šilutė susiduria su didele gyventojų migracija. 2007-2012 m. savo išvykimą Šilutės seniūnijoje deklaravo 3 259 asmenys. Daugiausiai išvykusiųjų užfiksuota 2010 m. ir nuo tada išvykusiųjų skaičius pradėjo mažėti. 2010 m. išvykusiųjų skaičiaus padidėjimą įtakojo įstatymu nustatyta prievolė nuolatiniams šalies gyventojams mokėti privalomojo sveikatos draudimo įmokas, todėl ši skaičių įtakojo ir ankstesniais metais išvykę migrantai. 2007-2012 m. išvykusių gyventojų iš Šilutės seniūnijos skaičius sumažėjo 26,6 proc. Tuo tarpu lyginamose teritorijose 2007 – 2012 m. emigracija augo: savivaldybėje ir šalyje – 16,3 proc., regione – 6,7 proc. 2013 metais Šilutės rajono savivaldybėje 1 000 gyventojų teko 42 išvykstantys asmenys. 2013 metais emigracijos mažėjimas pastebimas iš kitose tiriamose teritorijose.



Pav. 7 Išvykusiųjų žmonių skaičius Šilutės mieste, 2007 – 2012 metais

Šaltinis: Šilutės rajono savivaldybės administracija

Skuodo rajonas išsiskiria ypač prastais migracijos rodikliais. Neto migracija 1000-ui gyventojų 2011-2013 m. Skuodo rajone buvo didžiausia regione ir siekė net 21,6/1000 gyv.



Pav. 8 Klaipėdos regiono savivaldybių neto migracija/1000 gyv., 2011 – 2013 metais

Šaltinis: Lietuvos statistikos departamentas

2.4. Socialinė apžvalga

2013 m. pradžioje Šilutės mieste registruoti 2 055 bedarbiai asmenys arba 119 asmenų 1000 gyventojų, Šilutės rajone siekė 93 asmenis 1 000 gyventojų. 2007-2013 m. laikotarpiu registruotų bedarbių skaičius mieste augo 2,6 karto, o savivaldybėje – 2,8 karto.

Analizuojant registruotų bedarbių ir darbingo amžiaus gyventojų santykį, pastebėta, kad 2012 m. didžiausias rodiklis užfiksuotas Šilutės mieste (13,3 proc.), antrą vietą užima savivaldybė (13,2 proc.), toliau – šalis ir regionas (atitinkamai 11,7 proc. ir 10,4 proc.). Nepaisant to, kad 2012-2013 m. registruotų bedarbių ir darbingo amžiaus asmenų santykis Šilutės mieste išaugo 0,4 proc., 2013 m. pradžioje analizuojamas rodiklis mieste fiksuotas mažesnis nei savivaldybėje (atitinkamai 13,7 ir 14,9 proc.).

Lentelė 1-2 Nedarbo rodikliai Šilutės mieste ir Šilutės rajono savivaldybėje, 2007 – 2013 m.

	2007	2008	2009	2010	2011	2012	2013
Registruoti bedarbiai Šilutės rajono sav.	1 431	1 546	1 746	4 146	5 127	4 180	4 022
Registruoti bedarbiai Šilutės m.	798	822	1 006	2 169	2 632	2 196	2 055
Registruotų bedarbių ir darbingo amžiaus gyventojų santykis Šilutės rajono sav., proc.	4,4	4,7	5,3	12,4	15,2	13,2	14,9
Registruotų bedarbių ir darbingo amžiaus gyventojų santykis Šilutės m., proc.	4,3	4,5	5,5	12	15,5	13,3	13,7

Šaltinis: Klaipėdos teritorinė darbo birža

Analizuojant socialinių pašalpus gavėjų skaičių Šilutės rajone, pastebima augimo tendencija tenkanti 1 000-ai gyventojų. Šilutės rajono savivaldybėje šis rodiklis didžiausias, ir 2012 m. siekia 113,1 socialinės pašalpos gavėją 1 000-ai gyventojų. 2007-2012 m. laikotarpiu šis rodiklis Šilutės rajono savivaldybėje didėjo 6,9 karto, regione – 7,4 karto, šalyje – 6,5 karto. 2011-2012 m. socialinės pašalpos gavėjų skaičius, tenkantis 1 000-ai gyventojų, labiausiai augo savivaldybėje – 10,9 proc., kai tuo tarpu regione ir šalyje šis skaičius siekė apie 2 proc.

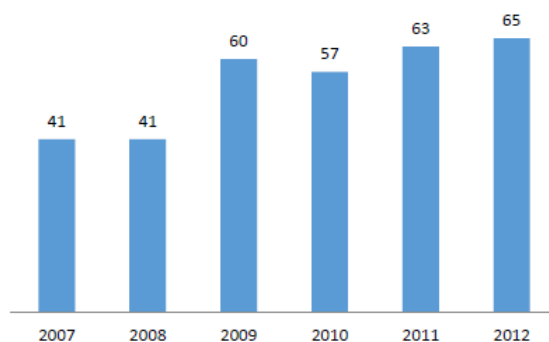
Lentelė 1-3 Socialinės pašalpos gavėjų skaičius, 2007 – 2012 m.

	2007	2008	2009	2010	2011	2012
Lietuvos Respublika	11,3	11,6	23,1	57,7	72,4	73,9
Klaipėdos regionas	7,9	7,8	16,1	46,6	57,5	58,6
Šilutės rajono savivaldybė	16,4	17,2	32,1	80,9	102	113,1
Šilutės miestas	n.d.	n.d.	n.d.	n.d.	n.d.	n.d.

(„n.d.“ – nėra duomenų)

Šaltinis: Šilutės rajono savivaldybės administracija, Lietuvos statistikos departamentas

2007-2012 m. laikotarpiu socialinės rizikos šeimų skaičius augo tik Šilutės mieste – 58,5 proc. Šiuo laikotarpiu didžiausias socialinės rizikos šeimų skaičius užfiksuotas 2012 m. Tuo tarpu savivaldybėje, regione ir šalyje užfiksuotas socialinės rizikos šeimų skaičiaus mažėjimas ir šis rodiklis buvo panašus visose pastarosiose teritorijose – apie 13,0 proc.



Pav. 9 Socialinės rizikos šeimų ir vaikų skaičius socialinės rizikos šeimose metų pabaigoje Šilutės mieste, 2007 – 2012 m.

Šaltinis: Šilutės rajono savivaldybės administracija

Skuodo rajone 2013 m. buvo pats mažiausias darbingo amžiaus gyventojų procentas (59,1 proc.) regione, ženkliai mažesnis nei regiono ar šalies rodikliai (atitinkamai 61,8 ir 61,7 proc.). Tai ženkliai pablogina sąlygas (galimybes) verslo plėtrai. Mažesnių savivaldybių darbo rinkai būdinga siaura specializacija, didelė priklausomybė nuo specifinių sektorių ir įmonių. Skuodo rajone nėra stambesnių pramonės įmonių, vyrauja žemės ūkis, paslaugų, nedidelės gamybos įmonės.

2013 m. nedarbo lygis (registruotų bedarbių skaičius 1000-iai darbingo amžiaus gyventojų) Skuodo rajone buvo pats didžiausias regione ir siekė 15,2 proc. Svarbu pažymėti, kad nemaža dalis Skuodo rajono gyventojų nuolat dirba Klaipėdoje ar Mažeikiuose, o pačiame Skuodo rajone esamos darbo vietos yra daugiausia mažos pridėtinės vertės sektoriuose. 2013 m. vidutinis darbo užmokestis Skuodo rajone siekė vos 1471,5 Lt ir buvo vienas mažiausių Lietuvoje. Pagal socialinių pašalpų gavėjų skaičių Skuodo rajonas pirmauja regione, čia pašalpas gauna net 10,7 proc. gyventojų, nepakankamos pajamos sąlygoja socialines problemas – socialinės rizikos šeimoms priskiriama net 5,2 proc. šeimų (2013 m.) ir tai antras pagal blogumą rodiklis regione (po Šilutės rajono).

2.5. Verslo apžvalga

2007-2013 m. Šilutės rajono savivaldybėje veikiančių ūkio subjektų skaičius išaugo 4,5 proc. Šis rodiklis nėra didelis lyginant su regiono ir šalies vidurkiu: regione veikiančių ūkio subjektų skaičius augo 9,9 proc., o šalyje – 13,6 proc.

2009-2012 m. registruotų ūkio subjektų skaičiaus augimas Šilutės rajono savivaldybėje buvo lėčiausias lyginant su regionu ir šalimi: 2012 m. savivaldybėje ūkio subjektų buvo įregistruota 1,2 proc. daugiau nei 2009 m., kai tuo tarpu regione – 4,0 proc., o šalyje – 6,7 proc.

2013 metų pabaigoje Šilutės rajono savivaldybėje beveik 50 procentų registruotų ūkio subjektų buvo uždarnosios akcinės bendrovės. Didžiausias skaičius rajono gyventojų dirba mažose ir vidutinio dydžio įmonėse. Didžiausias įmonių skaičius dirba didmeninėje ir mažmeninėje prekyboje bei aptarnavimo srityje.

Lentelė 1-4 darbuotojų skaičiaus pasiskirstymas įmonėje, 2013 metų pabaigoje (proc.)

	Darbuotojų skaičius įmonėje						
	0-4	5-9	10-19	20-49	50-99	100-149	150-249
Šilutės raj.sav.	52,9	23,7	13,0	7,3	1,9	0,9	0,3
Regionė	57,0	22,2	11,5	6,4	1,9	0,8	0,3
Lietuvoje	56,9	21,6	11,2	6,8	2,3	0,7	0,5

Šaltinis: Lietuvos statistikos departamentas

Didžiausias gyventojų užimtumas pastebimas Klaipėdos apskrityje, 2013 metais siekė 461,8 asmenis 1 000 gyventojų. Šilutės rajono savivaldybės ir visos Lietuvos mastu gyventojų užimtumas tenkantis 1 000 gyventojų yra vienodas.

Lentelė 1-5 Gyventojų užimtumas 2009 – 2013 metais

	Užimtieji tūkst.					2013, užimtųjų skaičius tenkantis 1000 gyventojų
	2009	2010	2011	2012	2013	
Lietuvos Respublika	1317,4	1247,7	1253,6	1275,7	1292,8	435,0
Klaipėdos apskritis	146,8	144,6	148,3	153,3	153,1	461,8
Šilutės r. sav.	19,4	20	20,5	21,4	18,8	435,0

Šaltinis: Lietuvos statistikos departamentas

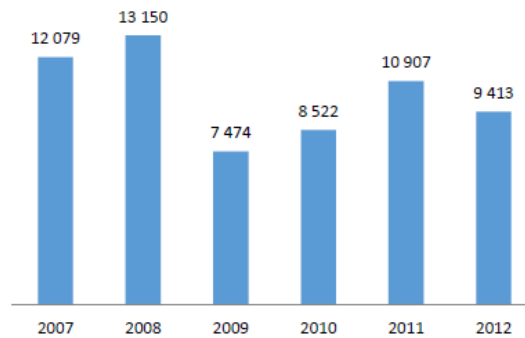
Didžiausias užimtumas Šilutės rajone pastebimas paslaugų sektoriuje ir pramonės sektoriuje. Vertinant pagal lytį, moterų ir vyrų užimtumas apskrityje pasiskirstęs gana tolygiai.

Lentelė 1-6 Gyventojų užimtumas pagal sektorius 2012 – 2013 m.

		Užimtieji tūkst.				
		Iš viso pagal ekonominės veiklos rūšis	Zemės ūkis, miškininkystė ir žuvininkystė	Pramonė	Statyba	Paslaugos
Lietuvos Respublika	2013	1292,8	108,9	230,7	99,3	853,9
	Iš jų vyrai	636,1	68,9	132,3	91,4	343,5
	Iš jų moterys	656,7	40	98,4	7,9	510,4
	2012	1275,7	112,2	230,5	89,5	843,5
Klaipėdos apskritis	2013	153,1	11,3	27,6	8,8	105,3
	Iš jų vyrai	72,8	7,1	17,4	8	40,3
	Iš jų moterys	80,3	4,3	10,2	0,8	65
	2012	153,3	12,4	27,8	8,8	104,2

Šaltinis: Lietuvos statistikos departamentas

2012 m. Šilutės rajono savivaldybėje veikė 35 maitinimo paslaugas teikiančios ir 16 apgyvendinimo paslaugas teikiančių įstaigų. 2007-2012 m. apgyvendinimo įstaigose savivaldybėje apgyvendintų turistų skaičius sumažėjo 22,1 proc., kai tuo tarpu regione šis rodiklis sumažėjo 6,5 proc., o šalyje išaugo 11,1 proc. Pastebima išliekanti neigiama situacija Šilutės rajono savivaldybėje: 2011-2012 m. savivaldybėje apgyvendintų turistų skaičius sumažėjo 13,7 proc., kai tuo tarpu regione ir šalyje šis skaičius augo apie 10,0 proc.



Pav. 10 Apgyvendintų turistų skaičius apgyvendinimo įstaigose Šilutės rajono savivaldybėje, 2007 – 2012 m.

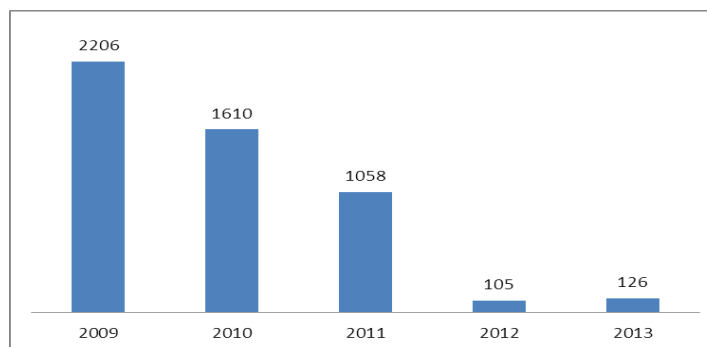
Šaltinis: Lietuvos statistikos departamentas

Skuodo rajono gyventojų verslumas žemas – 2013 m. tūkstančiui gyventojų teko vos 1,60 veikiantys ūkio subjektai (šalies vidurkis – 2,92, regiono – 3,08). Tai atsispindi ir materialinių investicijų vienam gyventojui rodiklyje – Skuodo rajonas irgi paskutinis regione (2013 m. – 2117 Lt), ženkliai atsiliekiama nuo šalies ir regiono vidurkių (atitinkamai 6131 ir 6621 Lt).

Didžioji Skuodo rajono dalis priklauso vidutinį rekreacinį potencialą turinčioms teritorijoms, tik nedidelė dalis vakarinės rajono dalies teritorija priklauso gana mažo rekreacinio potencialo teritorijoms, o rytinė rajono dalis priskirta prie mažo rekreacinio potencialo teritorijų. Pagal Lietuvos Respublikos Bendrąjį planą Skuodo rajone rekomenduojama plėtoti regioninės reikšmės rekreacines sistemas teikiant prioritetą pažintinei rekreacijai, o kaip pagalbines sritis – poilsio gamtoje, pramoginės ir gydamosios rekreacijos formas. Rekomenduojama Skuodo rajono turistinius maršrutus integruoti į nacionalinių maršrutų tinklą bei vystyti nacionalinių maršrutų „Lietuvos istorijos ir kultūros vėrinys“ bei „Žemaitijos parkų žiedas“ Skuodo rajone atkarpas.

Vadovaujantis Lietuvos Respublikos teritorijos bendruoju planu, Skuodo rajone nenumatoma pramoninių teritorijų restruktūrizavimo bei išvystymo plėtra. Skuodo rajonui taip pat numatytas palyginti mažas gyventojų verslumo augimo potencialas.

Skuodo rajone silpnai išplėtotą infrastruktūrą, nepuoselėjamas kaimo turizmas, trūksta apgyvendinimo įstaigų, nėra gero paslaugų bei viešojo maitinimo tinklo. Čia jaučiamas laisvalaikio leidimo vietų ir pramogų stygius, menkas turizmo paslaugų vadybos bei rinkodaros lygis. Apgyvendinimo paslaugų rodikliai pastaraisiais metais taip pat drastiškai sumažėjo.



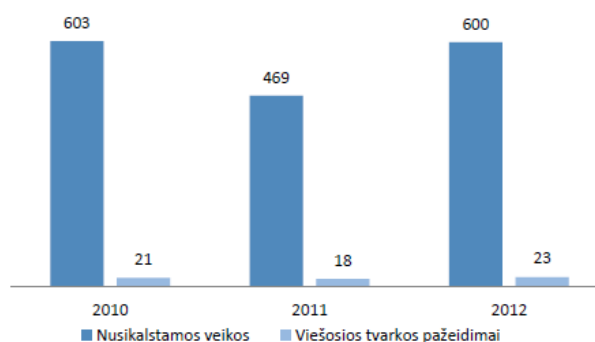
Pav. 11 Apygyvendintų turistų skaičius apgyvendinimo įstaigose Šilutės rajono savivaldybėje, 2009 – 2013 m.

Šaltinis: Lietuvos statistikos departamentas

2.6. Viešasis saugumas

2010-2012 m. laikotarpiu nusikalstamumas Šilutės mieste sumažėjo nežymiai – 0,5 proc. Tuo pačiu laikotarpiu nusikalstamumas savivaldybėje išaugo 70,6 proc., regione – 7,0 proc., šalyje – 6,2 proc.

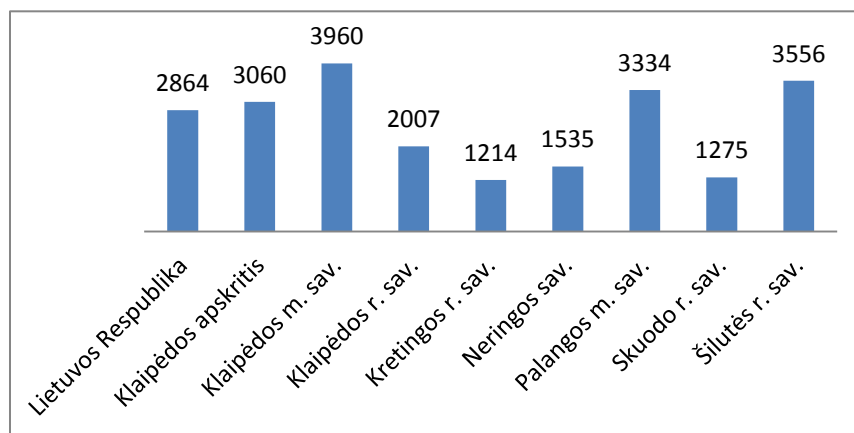
Didžiausią užregistruotų nusikalstamų veikų dalį Šilutėje sudarė vagystės, nesunkūs sveikatos sutrikdymai, turto sunaikinimai ar sugadinimai, sukčiavimai ir kitos nusikalstamos veikos. Atkreiptinas dėmesys, kad fiksuojamas kasmetinis augančių nesunkių sveikatos sutrikdymų skaičius: 2010-2012 m. jų skaičius išaugo daugiau nei 5 kartus. Tuo pačiu laikotarpiu viešosios tvarkos pažeidimų skaičius Šilutės mieste išaugo 9,5 proc. Šis rodiklis mažiausias lyginamų teritorijų tarpe, nes savivaldybėje viešosios tvarkos pažeidimų analizuojamu laikotarpiu užregistruota 23,1 proc. daugiau, regione – 38,4 proc., šalyje – 29,6 proc. Šilutėje ir toliau auga viešosios tvarkos pažeidimų skaičius, vien tik nuo 2013 m. sausio 1 d. iki 2013 m. gruodžio 2 d. jau užregistruota 25 viešosios tvarkos pažeidimai.



Pav. 12 Nusikalstamos veikos ir viešosios tvarkos pažeidimai Šilutės mieste, 2010 – 2012 m.

Šaltinis: Informatikos ir ryšių departamentas

Skuodo rajonas pasižymi kaip ypač saugi savivaldybė. Pagal užregistruotų nusikaltimų, baudžiamųjų nusižengimų skaičių, tenkanti 100 tūkst. gyventojų, Skuodo rajonas nuolat dalijasi 1-2 vietas su Kretingos rajonu.



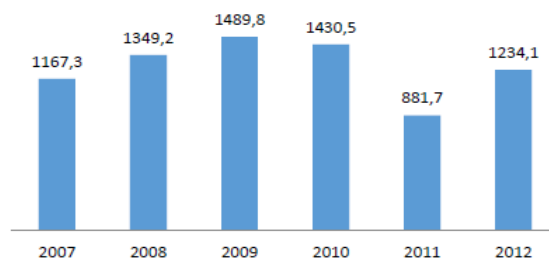
Pav. 13 Užregistruotų nusikaltimų, baudžiamųjų nusižengimų skaičius, tenkantis 100 tūkst. gyventojų

Šaltinis: Lietuvos statistikos departamentas

2.7. Aplinkosauga

2007-2012 m. laikotarpiu Šilutės rajono savivaldybėje išmestų teršalų kiekis iš stacionarių taršos šaltinių išaugo 5,7 proc. Mažiausiai teršalų buvo išmesta 2011 m. Tuo tarpu regione ir šalyje išmestų teršalų kiekis per tą patį laikotarpį sumažėjo (atitinkamai 37,6 proc. ir 10,6 proc.).

Remiantis Klaipėdos regiono aplinkos apsaugos departamento duomenimis, pagrindiniai stacionarūs oro teršėjai Šilutės mieste yra UAB „Pramonės energija“ Šilutės katilinė, UAB „Šilutės šilumos tinklai“, AB „Šilutės baldai“, UAB „Šilutės automobilių keliai“, AB „Biofuture“, ABF „Šilutės Rambynas“, AB „Šilutės girkas“. 2011 m. įvardintos įmonės į atmosferą iš viso išmetė 580,192 t teršalų ir tai sudarė 65,8 proc. savivaldybėje ir 12,0 proc. regione išmestų teršalų kiekio.



Pav. 14 Į atmosferą iš stacionarių taršos šaltinių išmestų teršalų kiekis Šilutės rajono savivaldybėje, t, 2007-2012 m.

Šaltinis: Lietuvos statistikos departamentas

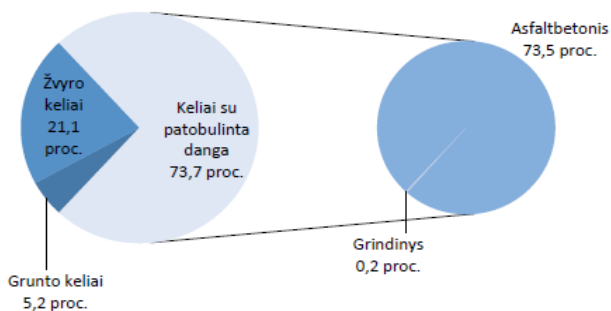
Skuodo rajonas išsiskiria ypač maža oro tarša ir gera aplinkos kokybe – pagal taršos kiekius, tenkančius 1 kv. km, rajono rodikliai ženkliai mažesni už šalies ar regiono vidurkį – atitinkamai 0,04, 0,99 ir 0,94 t/kv. km (2013 m.). Tai sąlygoja palyginti menkas pramonės išvystymas.

Skuodo rajonas - taip pat vienas pirmaujančių regione pagal iki reikiamų normatyvų išvalytą vandens nuotekų dalį – 2013 m. buvo pilnai išvalyta 96,3 proc. nuotekų. Tai daro teigiamą įtaką paviršinio ir gruntinio vandens kokybei, gyvenamajai aplinkai, turizmo ir rekreacijos potencialui.

2.8. Kelių infrastruktūra

2012 m. pabaigoje Šilutės miesto bendras kelių ilgis sudarė 59,885 km, dalis su įrengta kelio danga sudarė 94,8 proc. visų gatvių: 73,7 proc. su patobulinta danga, 21,1 proc. su žvyro danga. Pagal šį rodiklį miestas lenkė savivaldybės (71,8 proc.), regiono (86,9 proc.) ir šalies (81,1 proc.) rodiklius.

Nors Šilutės mieste penktadalis (21,1 proc.) gatvių yra su žvyro danga, bet, lyginant su kitomis nagrinėjamomis teritorijomis, kelių infrastruktūra yra pakankamai gerai išplėtotą.



Pav. 15 Kelių sudėtis Šilutės mieste, 2012 metais

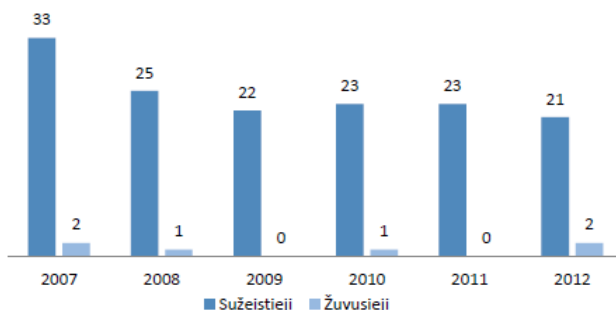
Šaltinis: Šilutės rajono savivaldybės administracija

2007-2012 m. laikotarpiu kelių eismo įvykiuose sužeistųjų skaičius mažėjo visose 4 lyginamose teritorijose, tačiau mažiausiai lėtėja Šilutės mieste – apie 36,4 proc. (nuo 33 iki 21 sužeistojo), tuo tarpu savivaldybėje – 60,1 proc., regione – 52,7 proc., šalyje – 50,9 proc. Atlikta analizė rodo, kad 2009-2012 m laikotarpiu sužeistųjų skaičius Šilutės miesto keliuose išlieka panašus ir svyruoja tarp 21-23 sužeistųjų.

2012 m., lyginant su 2007 m., žuvusiųjų skaičius kelių eismo įvykiuose Šilutės mieste išliko vienodas – 2 žuvę asmenys. Lyginant tą patį laikotarpį savivaldybės, regiono ir šalies

atžvilgiu, pastebima, kad visose teritorijose žuvusiųjų skaičius mažėja (savivaldybėje – 50,0 proc., regione – 63,8 proc., šalyje – 59,2 proc.)

Esami duomenys apie sužeistųjų ir žuvusiųjų skaičių kelių eismo įvykiuose Šilutės mieste leidžia daryti prielaidą, kad Šilutės gatvėse nepakankamai užtikrinamas saugumas eismo dalyviams.



Pav. 16 Kelių eismo įvykiuose sužeistųjų ir žuvusiųjų skaičius Šilutės mieste, 2007 – 2012 m.

Šaltinis: Tauragės apskrities vyriausiojo policijos komisariato Šilutės rajono policijos komisariatas

Per Skuodo rajoną nutiesti rajoniniai keliai: Palanga – Skuodas – Mažeikiai, Skuodas – Kretinga, Skuodas – Plungė. Asfaltuoti keliai Skuodą jungia su visų seniūnijų bei gretimų rajonų centrais. Už 20 km nuo Skuodo rajono yra autostrada Telšiai – Klaipėda, o dar už 40 km - greitkelis Vilnius – Klaipėda. Už 50 km nuo Skuodo išikūręs tarptautinis Palangos oro uostas, iš oro uosto į Skuodo rajoną galima atvažiuoti maršrutiniais autobusais Palanga – Skuodas.

2013 m. 1000-ui Skuodo rajono gyventojų teko 1,1 kelių autoįvykiuose sužeisto asmens ir tai yra vienas geriausių rodiklių regione.

2.9. Šilutės miesto viešosios infrastruktūros apžvalga

Kultūros įstaigos. Šilutės mieste veikia viešoji biblioteka, kultūros ir pramogų centras, muziejai, teatrai. Kultūros įstaigų tinklas yra nusistovėjęs ir mažai kinta. Beveik visos įstaigos išikūrusios pagrindinėje miesto Lietuvininkų gatvėje ar jos prieigose. Strateginiame plėtros plane numatytas intensyvus Šilutės kultūros ir pramogų centro bei jo aplinkos vystymas. Atsižvelgiant į esamą situaciją, manoma, kad pagrindiniai veiksmai, susiję su šios infrastruktūros gerinimu, turėtų būti nukreipti į naujų erdvių ir objektų panaudojimą kultūros reikmėms – sudarant sąlygas nenaudojamų teritorijų konversiją, kuriant įdomias erdves, galinčias tapti traukos centrais ir pan.

Maldos namai. Šilutės mieste yra trys maldos namai: Šilutės Šv. Kryžiaus Bažnyčia ir parapija, Šilutės evangelikų liuteronų bažnyčia ir Šilutės laisvųjų krikščionių bažnyčia. Visi objektai yra prieinami vietos gyventojams bei svečiams, yra įjungti į miesto urbanistinį karkasą.

Švietimo įstaigos. Šilutės mieste, atsižvelgiant į vaikų skaičių ir gyventojų koncentraciją, švietimo įstaigų tinklas yra pakankamas, miestas turi ikimokyklinio ugdymo, bendrojo lavinimo, papildomo ugdymo įstaigas ir pagalbos institucijas. Švietimo įstaigos koncentruojasi centrinėje miesto dalyje ir pagrindinių miesto gatvių ašyje – pagal gyvenamuosius kvartalus ir jų apgyvendinimą. Toks įstaigų išsidėstymas leidžia užtikrinti švietimo įstaigų prieinamumą ir suteikia galimybes vystyti bei plėtoti jų infrastruktūrą.

Sporto centrai, įstaigos ir sporto infrastruktūra. Šilutės miesto sporto objektai tenkina sporto mėgėjų ir profesionalų poreikius įvairiose sporto šakose: futbole, krepšinyje, dziudo ir kt. Mieste yra tiek uždaros sporto aikštelės, tiek atviri sporto objektai ar net kompleksai: centrinis miesto stadionas, teniso aikštelė, sporto ir sveikatingumo centras, sporto bazės prie kai kurių švietimo įstaigų ir kt. Geografiniu požiūriu Šilutės miesto sporto objektai koncentruojasi miesto centrinėje dalyje ir Šyšos upės slėnyje, tačiau dalis infrastruktūros įrengta palei pagrindines miesto gatves ir toliau nuo centro. Sporto infrastruktūros tinklo sukūrimas ir tinkamas vystymas yra vienas iš Šilutės rajono savivaldybių prioritetinių tikslų, todėl turėtų būti kreipiamas dėmesys į kompleksinius plėtros projektus, kurie leistų sporto objektus paversti daugiafunkciniais traukos centrais.

Sveikatos ir socialinių paslaugų įstaigos. Šilutės miestas turi išplėtotą viešųjų ir privačių sveikatos priežiūros įstaigų ir socialines paslaugas teikiančių objektų tinklą. Įstaigos išdėstytos didesnės gyventojų koncentracijos vietose ir šalia pagrindinių gatvių.

Gamtos, kraštovaizdžio ir rekreaciniai objektai; reprezentacinės miestų erdvės. Mieste gausu reprezentacinių erdvių, lankytinų objektų ir rekreacinių objektų.

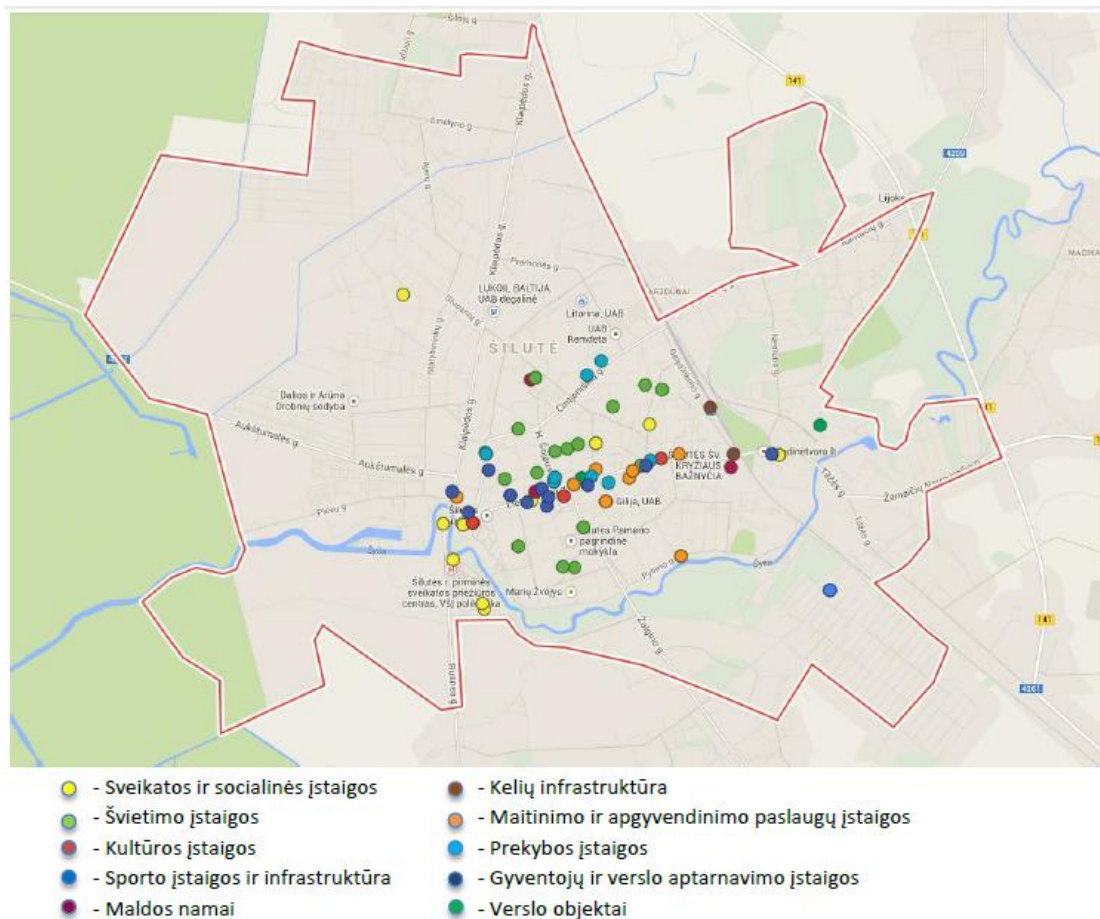
Reprezentacinės erdvės ir lankytiniai objektai: H. Šojaus dvaro kompleksas (įskaitant parko teritoriją), miesto istorinis parkas, Senoji Turgaus aikštė su prieigomis ir šiame kvartale esančiu Uostu. Taip pat mieste yra kitų neurbanizuotų pavienių žemės sklypų – prie stambesnių objektų, miesto želdiniai, skverai ir pan.

Vandens ištekliai ir susiję objektai: Šyšos upės slėnis ir jame esančios teritorijos bei objektai, senvagės, parkai vandens įtakos zonoje, Šilutės prielauka (uostas).

Dalis objektų buvo tvarkomi 2004-2013 m. laikotarpiu, tačiau nė vienas objektas nėra sutvarkytas iki galo: kai kur nesutvarkytos prieigos (pvz., aikštės, uostas), nėra suformuota miesto dviračių takų sistema, trūksta atvirų, masiniams renginiams pritaikytų erdvių. Beveik visi objektai šioje kategorijoje turi prieigas prie vandens išteklių – manoma, kad būtų tikslinga numatyti projektus, susijusius su vandens išteklių pritaikymu gyventojų ir svečių rekreacijos, kultūros, sporto ir sveikatinimo, pramogų poreikiams tenkinti. Siektina, kad šiose erdvėse būtų kuriami stiprūs traukos centrai, kompleksiskai sprendžiantys gyventojų ir svečių, verslininkų poreikius.

Kelių infrastruktūra. Šilutės miestas dėl savo geografinės padėties ir istoriškai suformuotų sąlygų turi gana gerai išplėtotą gatvių tinklą – ypač miesto centrinėje dalyje. Miesto pagrindinių gatvių tinklą sudaro Žalgirio g., Lietuvininkų g., Klaipėdos g., Ramučių g., Aukštumalės g. Susisiekimo infrastruktūros atveju aktualiausios problemos yra miesto tiltų būklė ir pralaidumas, pervažų per stambias kliūtis (upe, geležinkelio bėgius) nepakankamumas. Aktualu vykdyti veiksmus, nukreiptus į susisiekimo sistemos gerinimą sutvarkant privažiavimo kelius, šaligatvius, įrengiant trūkstamas pervažas per stambias kliūtis (upe, geležinkelio bėgius), didinant viešųjų objektų prieinamumą – jei tokių atsiranda tikslinėje teritorijoje.

Svarbiausi verslo objektai, gyventojų ir verslo aptarnavimo įstaigos. Šios įstaigos įsikūrusios daugiausia miesto centrinėje dalyje ir prie pagrindinių gatvių. Kuriant palankesnes gyventojų ir verslininkų aptarnavimo sąlygas, gerinant investicinę ir verslo aplinką, tikslinga atsižvelgti į verslui strategiškai svarbių objektų atsiradimą ir tvarkymą, jau esamų prieigų prie verslo objektų sutvarkymą, didinant prieinamumą, gerinant privažiavimo kelius, įrengiant automobilių stovėjimo aikšteles ir pan.



Pav. 17 Šilutės miesto viešosios infrastruktūros schema

Šaltinis: Šilutės miesto kompleksinės plėtros 2014 – 2020 m. galimybių studija

2.10. Skuodo rajono viešosios infrastruktūros apžvalga

Kultūros įstaigos. Rajone veikia 11 viešųjų kultūros įstaigų: 6 kultūros centrai, Skuodo rajono savivaldybės viešoji biblioteka su 20 filialų, Skuodo muziejus, Respublikinis unikalių akmenų muziejus, Simono Daukanto klėtelė, Romo Dajoto muziejus. Kultūros įstaigų tinklas yra nusistovėjęs ir mažai kinta. Atsižvelgiant į esamą situaciją, manoma, kad pagrindiniai veiksmai, susiję su šios infrastruktūros gerinimu, turėtų būti nukreipti į naujų erdvių ir objektų panaudojimą kultūros reikmėms – sudarant sąlygas nenaudojamų teritorijų konversijai, kuriant įdomias erdves, galinčias tapti traukos centrais ir pan.

Maldos namai. Šiuo metu Skuodo rajone yra 10 veikiančių maldos namų. Visi objektai yra prieinami vietos gyventojams bei svečiams, yra įjungti į rajono urbanistinį karkasą. Kai kurių objektų būklė yra prasta. Rajone taip pat yra nenaudojamų objektų (pvz., Skuodo m. cerkvė), kurie turi paveldo statusą ir galėtų būti panaudojami kitoms (turizmo, verslo) reikmėms.

Švietimo įstaigos. Skuodo rajone, atsižvelgiant į vaikų skaičių ir gyventojų koncentraciją, švietimo įstaigų tinklas yra pakankamas, rajonas turi ikimokyklinio ugdymo, bendrojo lavinimo, papildomo ugdymo įstaigas ir pagalbos institucijas. Esamas įstaigų išsidėstymas (užtikrintinus mokinių pavėžėjimą) leidžia užtikrinti švietimo įstaigų prieinamumą ir suteikia galimybes vystyti ir plėtoti jų infrastruktūrą. Papildomą ugdymą savivaldybėje organizuoja Skuodo meno mokykla ir Sporto centras. Profesinio mokymo organizavimu Skuodo rajono savivaldybės teritorijoje rūpinasi Skuodo kaimo verslų, amatų ir paslaugų mokykla.

Laisvalaikio centrai, įstaigos ir laisvalaikio infrastruktūra. Skuodo rajone maža gyventojų dalis yra įsitraukusi į laisvalaikio veiklą, čia trūksta tinkamos šiuolaikiškos laisvalaikio infrastruktūros, gyventojai neturi pakankamai informacijos ir motyvacijos įsitraukti į laisvalaikio veiklas. Pagrindinė tokio menko gyventojų įsitraukimo į laisvalaikio veiklas priežastis – nepakankama laisvalaikio infrastruktūra ir netinkama esamos infrastruktūros kokybė. Viena priemonių sveiko laisvalaikio leidimo būdo populiarinimui – naujos daugiafunkcinės laisvalaikio salės statyba rajono, respublikinių ir tarptautinių laisvalaikio renginių organizavimui.

Sveikatos ir socialinių paslaugų įstaigos. Skuodo rajonas turi išplėtotą sveikatos priežiūros įstaigų ir socialines paslaugas teikiančių objektų tinklą, atitinkantį esamą demografinę situaciją. Skuodo rajono savivaldybėje pirminės sveikatos priežiūros paslaugas teikia 2 ambulatorinės sveikatos priežiūros įstaigos (VšĮ Skuodo PSPC ir VšĮ Mosėdžio PSPC). Prie jų priskirtinos 2 ambulatorijos (Ylakių ir Barstyčių) ir 15 medicinos punktų. Antrinės sveikatos priežiūros paslaugas teikia VšĮ Klaipėdos apskrities ligoninės Skuodo filialas. Psichikos sveikatos priežiūros paslaugas Skuodo rajono gyventojams teikia vienintelė įstaiga – UAB „Skuodo psichikos ir psichoterapijos priežiūros centras“. Skuodo rajono gyventojams greitąją medicinos pagalbą teikia Skuodo rajono greitosios pagalbos medicinos stotis.

Gamtos, kraštovaizdžio ir rekreaciniai objektai; reprezentacinės miestų erdvės.

Savivaldybės strateginiame plėtros plane išskiriamos 8 pagrindinės rekreacinės teritorijos rajone: „Jaunimo“ parkas Skuodo mieste, 1982 metais statyta „Skuodo Jūros“ užtvanka (Bartuvos tvenkinys), Skuodo miesto stadionas, Navidansko parkas, Šauklių geologinis draustinis ir Mosėdis, Ylakių ir Lenkimų miesteliai. Dalis objektų buvo tvarkomi 2004-2013 m. laikotarpiu. Siektina, kad šiose bei kitose naujai formuojamose erdvėse būtų kuriami stiprūs traukos centrai, kompleksiskai sprendžiantys gyventojų ir svečių, verslininkų poreikius.

Kelių infrastruktūra. Skuodo rajono kelių tinklo išvystymas vidutinis, nors pagal gyventojų skaičių kelių tinklas gana nemažas, vos 15,3 proc. vietinės reikšmės kelių yra su patobulinta danga (antras blogiausias rezultatas regione). Ateityje aktualu vykdyti veiksmus, nukreiptus į susisiekimo sistemos gerinimą sutvarkant privažiavimo kelius, šaligatvius, didinant viešųjų objektų prieinamumą – jei tokių atsiranda tikslinėje teritorijoje.

Svarbiausi verslo objektai, gyventojų ir verslo aptarnavimo įstaigos. Šios įstaigos įsikūrusios daugiausia Skuodo mieste. Kuriant palankesnes gyventojų ir verslininkų aptarnavimo sąlygas, gerinant investicinę ir verslo aplinką, tikslinga atsižvelgti į verslui strategiškai svarbių objektų atsiradimą ir tvarkymą, jau esamų prieigų prie verslo subjektų sutvarkymą, didinant prieinamumą ir gerinant privažiavimo kelius, įrengiant automobilių stovėjimo aikšteles ir pan.

2.11. STIPRYBIŲ, SILPNYBIŲ, GALIMYBIŲ IR GRĖSMIŲ LENTELĖ

Stiprybės	Aktualumo įvertinimas	Suteiktą informaciją pagrindžianti informacija, prielaidos *
1. Šilutės mieste gausūs rekreaciniai ištekliai – tai gamtinės ir kultūrinės aplinkos savybės, tinkamos žmonių visaverčiam fiziniam bei dvasiniam poilsiui organizuoti	4	Šilutės rajono savivaldybės teritorijos bendrasis planas
2. Šilutė – vakarų Lietuvos miestas pagal Lietuvos Respublikos bendrąjį planą numatytas kaip regioninės svarbos turizmo aptarnavimo centras	3	Lietuvos Respublikos teritorijos bendrojo planas
3. Miestas įsikūręs netoli Kuršių marių, per kurį teka Šyšos upė, tinkama vandens turizmui ir laivybai	3	Šilutės miesto kompleksinės plėtros galimybių studija. Šyšos upės slėniai išskiriami kaip vandens ištekliai, reprezentuojantys miesto erdves, kurios apima Šyšos upės slėnyje esančias teritorijas bei objektus, parkus, uostą
4. Šilutės miestas išsiskiria istorine dalimi, kurioje susitelkę nekilnojamojo kultūros paveldo objektai formuoja esminius traukos centrus	2	Šilutės rajono savivaldybės teritorijos bendrasis planas, Lietuvos Respublikos nekilnojamųjų kultūros vertybių registras

5.	Skuodo rajonas pagal pateiktų kultūros vertybių vertės ir koncentracijos arealų tipų teritorinį išsidėstymą šalies teritorijoje priskiriamas vienam iš 5 šalies istorijos paveldo dominavimo regionų	3	Statistikos departamento duomenys, įrodo palankią gyvenamąją aplinką, didelį kultūrinės veiklos potencialą, potencialą turizmui.
6.	Vidutinis kultūrinės veiklos aktyvumas – Skuodo kultūros centrų veikloje dalyvauja 1,8 proc. gyventojų – tai vienas didžiausių rodiklių regione	3	Statistikos departamento duomenys, įrodo palankią gyvenamąją aplinką, didelį kultūrinės veiklos potencialą, potencialą turizmui.

	Silpnybės	Aktualumo įvertinimas	Suteiktą informaciją pagrindžianti informacija, prielaidos *
1.	Nedarbo lygis Šilutės mieste, lyginant su šalies vidurkiu, vis dar išlieka gana aukštas	5	Lietuvos statistikos departamentas prie LRV
2.	Nepatenkinama Šilutės viešosios infrastruktūros būklė, trūksta infrastruktūros kompleksškumo	3	Šilutės rajono savivaldybės teritorijos bendrasis planas
3.	Pastebimas menkas ūkio subjektų augimas Šilutės mieste, lyginant visos Lietuvos mastu	4	Lietuvos statistikos departamentas prie LRV
4.	Gyventojų skaičiaus mažėjimas Šilutės mieste didesnis nei regione ir šalies mastu	4	Lietuvos statistikos departamentas prie LRV
5.	Stebima neigiama lankytojų srauto situacija Šilutės rajono savivaldybėje, kai tuo tarpu regione ir šalyje šis skaičius augo	3	Lietuvos statistikos departamentas prie LRV
6.	Skuodo rajone gyventojų skaičius 2001-2013 m. mažėjo ypač sparčiai, šiuo metu darbingo amžiaus gyventojų dalis mažiausia regione	5	Lietuvos Respublikos teritorijos bendrojo plano duomenys, tai sąlygoja ribotas verslo plėtros galimybes rajone, mažina rajono patrauklumą
7.	Pagal LR bendrąjį planą Skuodo rajonas yra vidutinio ir mažo potencialo rekreaciniame areale. Šios kategorijos arealuose kuriasi lokalinės svarbos rekreacinės sistemos	3	Lietuvos Respublikos teritorijos bendrojo plano duomenys, tai reiškia, kad šalies rekreacinių išteklių ir turizmo plėtros požiūriu Skuodo rajonas yra nedidelės reikšmės
8.	Palyginti didelis atstumas nuo Skuodo iki didžiųjų miestų ir pagrindinių transporto koridorių	3	Lietuvos automobilių kelių direkcijos, Lietuvos Respublikos teritorijos bendrojo plano duomenys, didelis atstumas ir prastas susisiekimas mažina turizmo, verslo, galimybes
9.	Prasta ekonominė situacija Skuodo rajone: mažas įmonių skaičius, menkas gyventojų verslumas, mažos investicijos, didelis nedarbas, maži atlyginimai	5	Statistikos departamento duomenys, mažas verslumas sąlygoja biudžeto surinkimo, perkamosios galios, socialines

		problemas
10. Palyginti didelė marginalių gyventojų grupių koncentracija Skuodo rajone: didelis pašalpų gavėjų skaičius, socialinės rizikos šeimų skaičius	4	Statistikos departamento duomenys, marginalios grupės mažina bet kokios vietovės patrauklumą, sukelia socialines ir biudžeto problemas.

Galimybės	Aktualumo įvertinimas	Suteiktą informaciją pagrindžianti informacija, prielaidos *
1. Mažesnės Šilutės miesto nekilnojamojo turto kainos skatins rinktis gyvenamąją vietą ne regiono centre, o aplinkinėse teritorijose, kur išplėta socialinė ir inžinerinė infrastruktūra	5	Lietuvos statistikos departamentas prie LRV
2. Verslo steigimą ir veiklą reglamentuojančių teisės aktų supaprastinimas	5	Pagal Pasaulio banko vertinimo metodikoje numatytus kriterijus, sąlygos pradėti verslą tarp trijų Baltijos šalių 2013 metais prasčiausiai vertinamos Lietuvoje. Pagal šį kriterijų, Lietuva užėmė tik 107 vietą. 2015 metų vertinimų metu pagal šį rodiklį Lietuva užėmė 11 vietą. Tokį Lietuvos pakilimą lėmė nuo procedūrų vykdymo laiko ir piniginių sąnaudų pokytis, siekiant pradėti verslą. „Doing Business 2015“.
3. Augant užsienio turistų srautams į Lietuvą, teritorijos, esančios šalia svarbių šalies turizmo maršrutų, turės galimybių turizmo ir smulkiojo verslo paslaugoms plėtoti	3	Investuok Lietuvoje, CPVA. Dažnai yra vienintelis būdas greičiau ir didesne apimtimi plėtoti viešąją infrastruktūrą. LR teritorijos bendrojo plano, Valstybinio turizmo departamento prie LR Ūkio ministerijos, Statistikos departamento prie LR Vyriausybės duomenys.
4. Mažesnės Skuodo rajono nekilnojamojo turto kainos skatins rinktis gyvenamąją vietą ne regiono centre, o aplinkinėse teritorijose, kur išplėta socialinė ir inžinerinė infrastruktūra	4	Nekilnojamojo turto kainų rinkos apžvalgos, LR teritorijos bendrojo plano duomenys.

Grėsmės	Aktualumo įvertinimas	Suteiktą informaciją pagrindžianti informacija, prielaidos *
1. Sparčiai senstanti visuomenė	5	Lietuvos statistikos departamentas prie LRV
2. Lėtas šalies ekonominis augimas ar galima ekonominė stagnacija	3	Lietuvos automobilių kelių direkcija prie SM: eismo įvykių suvestinė
3. Didžiųjų miestų konkurencinis pranašumas pritraukiant privačias investicijas ir skatinantis jaunų	4	Lietuvos bankas: Lietuvos ekonomikos apžvalga

	gyventojų išvykimą bei kvalifikuotos jėgos trukumą		
4.	Dėl nepalankios demografinės situacijos šalyje mažės darbingo amžiaus gyventojų skaičius, surenkamų mokesčių suma į savivaldybių biudžetus, taps sudėtinga užtikrinti viešųjų paslaugų teikimo funkcijų vykdymą tenkinant bendruomenių viešuosius poreikius bei interesus	5	Statistikos departamento prie LR Vyriausybės, LR Švietimo ir mokslo ministerijos, LR Kultūros ministerijos duomenys.
5.	Blogėjanti ekonominė situacija Europoje, mažėjantys turistų srautai	3	Statistikos departamento duomenys, blogėjanti ekonominė situacija mažins nebūtiną išlaidą (tame tarpe ir turizmui bei kitam verslui), skatins taupymą.
6.	Sparčiai kuriamų Rail Baltica, Nacionalinių dviračių trasų, kitų transporto mazgų plėtra ir jungčių su Skuodo savivaldybe nebuvimas neigiamai veikia rajono geografinį prieinamumą	3	Statistikos departamento duomenys, kitų panašaus dydžio ar profilio rajonų prieinamumo didėjimas atitinkamai blogins Skuodo rajono konkurencingumą.

3. PROGRAMOS ĮGYVENDINIMO TERITORIJOS VYSTYMO TIKSLAI, UŽDAVINIAI IR PRIEMONĖS

1. **Tikslas: Didinti užimtųjų skaičių Šilutės mieste, formuojant patrauklią aplinką investicijoms ir gyventojams**

1. Paaiškinimas, kaip formuluojant tikslą buvo naudojami SSGG analizės rezultatai (nurodomi konkrečių SSGG lentelėje įvardytų veiksnių strateginiai ryšiai). Programos pirmasis tikslas suformuotas atsižvelgiant į SSGG analizės metu numatytas identifikuotus Šilutės miesto aplinkai didžiausią įtaką darančius veiksnius. Suformuotas tikslas leidžia išnaudoti šias stiprybes ir galimybes:

Šilutės mieste gausūs rekreaciniai išteklių – tai gamtinės ir kultūrinės aplinkos savybės, tinkamos žmonių visaverčiam fiziniam bei dvasiniam poilsiui organizuoti;
Šilutė – vakarų Lietuvos miestas pagal Lietuvos Respublikos bendrąjį planą;
numatytas kaip regioninės svarbos turizmo aptarnavimo centras;
Miestas įsikūręs netoli Kuršių marių, per kurį teka Šyšos upė, tinkama vandens turizmui ir laivybai ;
Šilutės miestas išsiskiria istorine dalimi, kurioje susitelkę nekilnojamojo kultūros paveldo objektai formuoja esminius traukos centrus;
Mažesnės nekilnojamojo turto kainos skatins rinktis gyvenamąją vietą ne regiono centre, o aplinkinėse teritorijose, kur išplėta socialinė ir inžinerinė infrastruktūra;
Verslo steigimą ir veiklą reglamentuojančių teisės aktų supaprastinimas;
Augant užsienio turistų srautams į Lietuvą, teritorijos, esančios šalia svarbių šalies turizmo maršrutų turės galimybių turizmo ir smulkiojo verslo paslaugoms plėtoti.

Tikslas suformuotas siekiant mažinti Šilutės mieste identifikuotų silpnųjų ir grėsmių įtaką:

Nedarbo lygis mieste, lyginant su šalies vidurkiu, vis dar išlieka gana aukštas

Nepatenkinama viešosios infrastruktūros būklė, trūksta infrastruktūros kompleksškumo;

Pastebimas menkas ūkio subjektų augimas, lyginant visos Lietuvos mastu;

Gyventojų skaičiaus mažėjimas didesnis nei regione ir šalies mastu;

Stebima neigiama lankytojų srauto situacija Šilutės rajono savivaldybėje, kai tuo tarpu regione ir šalyje šis skaičius augo;

Sparčiai senstanti visuomenė;

Lėtas šalies ekonominis augimas ar galima ekonominė stagnacija;

Didžiųjų miestų konkurencinis pranašumas pritraukiant privačias investicijas ir skatinantis jaunų gyventojų išvykimą bei kvalifikuotos jėgos trūkumą.

2. Svarstyti alternatyvūs tikslai ir tikslo pasirinkimo priežastys (pagal gairių 6 priedą atlikto tikslų alternatyvų pasirinkimo įvertinimo išvada).

Analizės metu papildomai svarstyta alternatyva: „Didinti Šilutės miesto patrauklumą investicijoms, formuojant patrauklią aplinką turizmui“. Daugiakriterinės analizės metodu buvo atrinkta tikslo alternatyva „Didinti užimtųjų skaičių Šilutės mieste, formuojant patrauklią aplinką investicijoms ir gyventojams“, kuri surinko daugiausiai balų.

3. Tiksliui priskirtas efekto rodiklis (pavadinimas, matavimo vienetai, siekiama reikšmė ir metai, kuriais ši reikšmė turi būti pasiekta).

Registruotų bedarbių ir darbo amžiaus gyventojų santykis, procentais, siekiama reikšmė 2023 metais – 8 procentai.

Programos efektas:

Kodas	Efekto rodiklio pavadinimas, matavimo vienetai	Pradinė reikšmė (2013 m.)	Siekiama reikšmė (2020 m.)	Siekiama reikšmė (2023 m.)
1-E	Registruotų bedarbių ir darbo amžiaus gyventojų santykis, proc.	14,9 proc.	10 proc.	8 proc.

Programos rezultatai:

Kodas	Rezultato rodiklio pavadinimas, matavimo vienetai	Pradinė reikšmė (2013 m.)	Siekiama reikšmė (2020 m.)	Siekiama reikšmė (2023 m.)
1-R-1	Dirbančiųjų skaičius paslaugų sektoriuje, vnt.	229	264	275
1-R-2	Neto migracija, 1000 gyventojų	-15	-6	0

Programos efekto ir rezultatų pasiekimo grafikas

Kodas	Rodiklio pavadinimas, matavimo vienetai	Siekiama reikšmė									
		2014 m.	2015 m.	2016 m.	2017 m.	2018 m.	2019 m.	2020 m.	2021 m.	2022 m.	2023 m.
1-E	Registruotų bedarbių ir darbo amžiaus gyventojų santykis, proc.	14,21%	13,52%	12,83%	12,14%	11,45%	10,76%	10,07%	9,38%	8,69%	8,00%
1-R-1	Dirbančiųjų skaičius paslaugų sektoriuje, vnt.	234	239	244	249	254	259	264	269	274	275
1-R-2	Neto migracija, 1000 gyventojų	-14	-13	-12	-10	-9	-7	-6	-4	-3	0

1.1. Uždavinys: Sudaryti sąlygas SVV plėtrai Šilutės mieste, kuriant naujus ir stiprinant esamus traukos centrus

1. Paaiškinimas, kaip formuluojant uždavinį buvo naudojami SSGG analizės rezultatai (nurodomi konkrečių SSGG lentelėje įvardytų veiksnių strateginiai ryšiai). 1 tikslo 1 uždavinys suformuotas atsižvelgiant į SSGG analizėje identifikuotą silpnybę: Nedarbo lygis mieste, lyginant su šalies vidurkiu, vis dar išlieka gana aukštas. Uždavinio įgyvendinimas leis pasinaudoti identifikuota galimybe: Verslo steigimą ir veiklą reglamentuojančių teisės aktų supaprastinimas. Mažesnės nekilnojamojo turto kainos skatins rinktis gyvenamąją vietą ne regiono centre, o aplinkinėse teritorijose, kur išplėtotą socialinę ir inžinerinę infrastruktūrą.

2. Svarstyti alternatyvūs uždaviniai ir uždavinio pasirinkimo priežastys (pagal gairių 6 priedą atlikto uždavinio ir priemonių alternatyvų įvertinimo išvada). Analizės metu papildomai svarstytos uždavinio alternatyvos: „Vykdėti Šilutės miesto kultūros paveldo objektų aktualizavimą, didinant Šilutės miesto turistinį patrauklumą“ ir „Sudaryti sąlygas užimtumo didinimui, pritraukiant investicijas“.

Daugiakriterinės analizės metodu buvo atrinkta uždavinio alternatyva „Sudaryti sąlygas SVV plėtrai Šilutės mieste, kuriant naujus ir stiprinant esamus traukos centrus“.

3. Uždaviniui priskirtas programos rezultatas (rezultato rodiklio pavadinimas, matavimo vienetai, siekiama reikšmė ir metai, kuriais ši reikšmė turi būti pasiekta). Dirbančiųjų skaičius paslaugų sektoriuje - 229 vnt. Siekiama reikšmė 2023 metais - 275 vnt.

Produktų sukūrimo grafikas (kaupiamuoju būdu):

Kodas	Rodiklio pavadinimas, matavimo vienetai	Siekiamą reikšmę									
		2014 m.	2015 m.	2016 m.	2017 m.	2018 m.	2019 m.	2020 m.	2021 m.	2022 m.	2023 m.
1.1-P-1	Pastatyti arba atnaujinti viešieji arba komerciniai pastatai miestų vietovėse, m2	0	0	0	0	484	3.096	3.096	3.096	3.096	3.096
1.1-P-2	Sukurtos arba atnaujintos atviros erdvės miestų vietovėse, m2	0	0	0	0	0	60.000	125.300	125.300	125.300	125.300
1.1-P-3	Metinis pirminės energijos suvartojimo viešuosiuose pastatuose sumažėjimas, kWh/per metus	n.d.	n.d.	n.d.	n.d.	n.d.	n.d.	n.d.	n.d.	n.d.	n.d.
1.1-P-4	BIV projektų, kuriuos visiškai ar iš dalies įgyvendino socialiniai partneriai ar NVO skaičius, vnt.	n.d.	n.d.	n.d.	n.d.	n.d.	n.d.	n.d.	n.d.	n.d.	n.d.
1.1-P-5	Naujų įmonių, gavusių investicijas, skaičius, vnt.	n.d.	n.d.	n.d.	n.d.	n.d.	n.d.	n.d.	n.d.	n.d.	n.d.
1.1-P-6	Investicijas gavusių inkubatorių infrastruktūros plotas, m2	n.d.	n.d.	n.d.	n.d.	n.d.	n.d.	n.d.	n.d.	n.d.	n.d.

Uždavinio įgyvendinimo priemonės:	Lėšų poreikis (iš viso), tūkst. Eur	Iš jų viešosios lėšos, tūkst. Eur	Iš jų ES lėšos, tūkst. Eur	Sukuriamas produktas (produkto rodiklio pavadinimas, matavimo vienetai, kiekybinė reikšmė)
1.1.1.(v) <i>Viešųjų materialinių ir (ar) nematerialinių investicijų (ES, valstybės, savivaldybių biudžetų ir kitų viešųjų lėšų) lėšomis numatomos įgyvendinti priemonės (kurios programos veiksmų plane bus detalizuotos iki veiksmų):</i>	4.952,50	4.952,50	4.209,63	

1.1.1.1. Kompleksinis Šilokarčemos kvartalo sutvarkymas	3.185,82	3.185,82	2.707,95	Sukurtos arba atnaujintos atviros erdvės miestų vietovėse –60.000 m ²
1.1.1.2. Šilutės H. Šojaus dvaro pastatų komplekso pritaikymas viešiesiems kultūros poreikiams	608,20	608,20	516,97	Pastatyti arba atnaujinti viešieji arba komerciniai pastatai miestų vietovėse – 484 m ²
1.1.1.3. Šilutės H. Šojaus dvaro parko teritorijos sutvarkymas	289,62	289,62	246,18	Sukurtos arba atnaujintos atviros erdvės miestų vietovėse – 65.300 m ²
1.1.1.4. Šilutės kultūros ir pramogų centro modernizavimas, siekiant didinti kultūrinių paslaugų prieinamumą	868,86	868,86	738,53	Pastatyti arba atnaujinti viešieji arba komerciniai pastatai miestų vietovėse – 2.612 m ²
1.1.2. Priemonės, kurių įgyvendinimui numatomos naudoti finansinės priemonės:	1.368,46	1.368,46	1.163,11	
1.1.2.1. Šilutės kultūros ir pramogų centro pastato energetinio efektyvumo didinimas	857,28	857,28	728,68	Metinis pirminės energijos suvartojimo viešuosiuose pastatuose sumažėjimas, kWh/per metus
1.1.2.2. Šilutės miesto savivaldybės administracijos pastato energetinio efektyvumo didinimas	511,18	511,18	434,43	Metinis pirminės energijos suvartojimo viešuosiuose pastatuose sumažėjimas, kWh/per metus
1.1.3. Priemonės, siūlomos įgyvendinti per bendruomenės inicijuotas vietas plėtros iniciatyvą				
1.1.3.1. Versluma ir aktyvumą darbo rinkoje skatinančių bendruomenės iniciatyvų ir renginių organizavimas	X	X	X	BIV projektų, kuriuos visiškai ar iš dalies įgyvendino socialiniai partneriai ar NVO skaičius, vnt.
1.1.4. Priemonės, siūlomos įgyvendinti per konkurso būdu atrenkamus veiksmus				
1.1.4.1. Inovatyvių technologijų MVĮ verslo procesuose skatinimas Šilutės mieste tikslinėje teritorijoje	X	X	X	Naujų įmonių, gavusių investicijas, skaičius, vnt.
1.1.4.2. Sąlygų teikti kokybiškas inkubavimo paslaugas naujai įsisteigusiems ir ne ilgiau kaip trejus metus veikiantiems SVV subjektams sudarymas	X	X	X	Investicijas gavusių inkubatorių infrastruktūros plotas, m ²
Lėšų poreikis uždaviniui įgyvendinti:	6.320,96	6.320,96	5.372,74	

1.2. Uždavinys: Kompleksiškai tvarkyti ir plėtoti tikslinę teritoriją, didinant Šilutės miesto patrauklumą vietos gyventojams

1. Paaiškinimas, kaip formuluojant uždavinį buvo naudojami SSGG analizės rezultatai (nurodomi konkrečių SSGG lentelėje įvardytų veiksnių strateginiai ryšiai). 1 tikslo 2 uždavinys suformuotas atsižvelgiant į SSGG analizėje identifikuotą silpnybę: Gyventojų skaičiaus mažėjimas didesnis nei regione ir šalies mastu. Uždavinio įgyvendinimas leis pasinaudoti identifikuota galimybe: Mažesnės nekilnojamojo turto kainos skatins rinktis gyvenamąją vietą ne regiono centre, o aplinkinėse teritorijose, kur išplėta socialinė ir inžinerinė infrastruktūra.

3. Svarstyti alternatyvūs uždaviniai ir uždavinio pasirinkimo priežastys (pagal gairių 6 priedą atlikto uždavinio ir priemonių alternatyvų įvertinimo išvada). Analizės metu papildomai svarstytos alternatyvos: „Kurti saugią ir darnią gyvenamąją aplinką“ ir „Plėtoti viešąsias paslaugas Šilutės mieste“ Daugiakriterinės analizės metodu buvo atrinkta uždavinio alternatyva „Kompleksiškai tvarkyti ir plėtoti tikslinę teritoriją, didinant Šilutės miesto patrauklumą vietos gyventojams“.

3. Uždaviniui priskirtas programos rezultatas (rezultato rodiklio pavadinimas, matavimo vienetai, siekiama reikšmė ir metai, kuriais ši reikšmė turi būti pasiekta). Neto migracija, 1000 gyventojų - (-15) vnt. Siekiama reikšmė 2023 metais - 0 vnt.

Produktų sukūrimo grafikas (kaupiamuoju būdu):

Kodas	Rodiklio pavadinimas, matavimo vienetai	Siekiami reikšmė									
		2014 m.	2015 m.	2016 m.	2017 m.	2018 m.	2019 m.	2020 m.	2021 m.	2022 m.	2023 m.
1.2-P-1	Sukurtos arba atnaujintos atviros erdvės miestų vietovėse, m2	0	0	0	0	91.700	155.200	845.200	845.200	845.200	845.200
1.2-P-2	Pastatyti arba atnaujinti viešieji arba komerciniai pastatai miestų vietovėse, m2	0	0	0	0	0	0	2.612	2.612	2.612	2.612
1.2-P-3	Bendras rekonstruotų arba atnaujintų kelių ilgis, km	0	0	0	0	0	4	4	4	4	4
1.2-P-4	Metinis pirminės energijos suvartojimo viešuosiuose pastatuose sumažėjimas, kWh/per metus	n.d.	n.d.	n.d.	n.d.	n.d.	n.d.	n.d.	n.d.	n.d.	n.d.

1.2-P-5	BIV projektų, kuriuos visiškai ar iš dalies įgyvendino socialiniai partneriai ar NVO skaičius, vnt.	n.d.	n.d.	n.d.	n.d.	n.d.	n.d.	n.d.	n.d.	n.d.	n.d.
---------	---	------	------	------	------	------	------	------	------	------	------

Uždavinio įgyvendinimo priemonės:	Lėšų poreikis (iš viso) tūkst. Eur	Iš jų viešosios lėšos, tūkst. Eur	Iš jų ES lėšos, tūkst. Eur	Sukuriamas produktas (produkto rodiklio pavadinimas, matavimo vienetai, kiekybinė reikšmė)
1.2.1.(v) Viešųjų materialinių ir (ar) nematerialinių investicijų (ES, valstybės, savivaldybių biudžetų ir kitų viešųjų lėšų) lėšomis numatomos įgyvendinti priemonės (kurios programos veiksmų plane bus detalizuotos iki veiksmų):	6.473,01	6.473,01	5.502,06	
1.2.1.1. Šilutės miesto istorinio parko infrastruktūros (panaudojant Šilutės miesto stadiono infrastruktūrą) sutvarkymas, skatinant aktyvų gyventojų poilsį ir laisvalaikį	2.693,47	2.693,47	2.289,45	Sukurtos arba atnaujintos atviros erdvės miestų vietovėse – 690.000 m ²
1.2.1.2. Gretutinių teritorijų prie Lietuvininkų g. ir Tilžės g. sutvarkymas (Šilutės rajono savivaldybės aikštės, Šilutės miesto senųjų evangelikų liuteronų kapinių, H.Zudermano skvero sutvarkymas, skvero, esančio prie Šilutės muziejaus pastato Lietuvininkų g. 36, sutvarkymas)	419,95	419,95	356,95	Sukurtos arba atnaujintos atviros erdvės miestų vietovėse – 63.500 m ²
1.2.1.3. Daugiabučių gyvenamųjų namų kvartalo, esančio Šilutės mieste, tarp Parko g., Lietuvininkų g. ir Liepų g., kompleksinis sutvarkymas	347,54	347,54	295,41	Sukurtos arba atnaujintos atviros erdvės miestų vietovėse – 91.700 m ²
1.2.1.4. Šilutės kultūros ir pramogų centro ir bibliotekos pastato, esančio Tilžės g. 12, pritaikymas bendruomenės poreikiams	1.303,29	1.303,29	1.107,80	Pastatyti arba atnaujinti viešieji arba komerciniai pastatai miestų vietovėse – 2.612 m ²
1.2.1.5. Šilutės miesto Lietuvininkų, Tilžės, K.Kalinausko gatvių, Atgimimo al. ir Laisvės al. rekonstrukcija	1.708,76	1.708,76	1.452,44	Bendras rekonstruotų arba atnaujintų kelių ilgis - 3,5 km
1.2.2. Priemonės, kurių įgyvendinimui numatomos naudoti finansinės priemonės:	868,86	868,86	738,53	

1.2.2.1. Pamaro pagrindinės mokyklos sutvarkymas	868,86	868,86	738,53	Metinis pirminės energijos suvartojimo viešuosiuose pastatuose sumažėjimas, kWh/per metus
1.2.2. Priemonės, siūlomos įgyvendinti per bendruomenės inicijuotos vietos plėtros iniciatyvą				
1.2.2.1. Šiuolaikinėmis technologijomis ir atviros erdvės principais grįstų projektų, skirtų jaunimui ir vaikams įgyvendinimas	X	X	X	BIV projektų, kuriuos visiškai ar iš dalies įgyvendino socialiniai partneriai ar NVO skaičius, vnt.
1.2.2.2. Bendruomenės iniciatyvų kultūrinėje ir socialinėje srityse rėmimas	X	X	X	BIV projektų, kuriuos visiškai ar iš dalies įgyvendino socialiniai partneriai ar NVO skaičius, vnt.
Lešų poreikis uždaviniui įgyvendinti:	7.341,87	7.341,87	6.240,59	

2. Tikslas: Skuodo rajonas – vieta kokybiškam užimtumui ir gyvenimui

1. Paaikškinimas, kaip formuluojant tikslą buvo naudojami SSGG analizės rezultatai (*nurodomi konkrečių SSGG lentelėje įvardytų veiksnių strateginiai ryšiai*).

Programos tikslas buvo formuojamas remiantis SSGG analizės rezultatais ir patvirtintos 2014–2020 metų Europos Sąjungos fondų investicijų veiksmų programos prioritetais.

Formuojant tikslą buvo pasinaudotas šiais SSGG analizės veiksniais:

Skuodo rajonas pagal pateiktą kultūros vertybių vertės ir koncentracijos arealų tipų teritorinį išsidėstymą šalies teritorijoje priskiriamas vienam iš 5 šalies istorijos paveldo dominavimo regionų;

Skuodo rajone yra vidutinis kultūrinės veiklos aktyvumas;

Skuodo rajone gyventojų skaičius 2001-2013 m. mažėjo ypač sparčiai, šiuo metu darbingo amžiaus gyventojų dalis mažiausia regione;

Pagal LR bendrąjį planą Skuodo rajonas yra vidutinio ir mažo potencialo rekreaciniame areale. Šios kategorijos arealuose kuriasi lokalinės svarbos rekreacinės sistemos;

Skuodo rajonas palyginti toli nutolęs nuo didžiųjų miestų ir pagrindinių transporto koridorių;

Skuodo rajonas išsiskiria prasta ekonomine situacija: mažas įmonių skaičius, menkas gyventojų verslumas, mažos investicijos, didelis nedarbas, maži atlyginimai;

Skuodo rajonas išsiskiria didele marginalių gyventojų grupių koncentracija: didelis pašalpų gavėjų skaičius, socialinės rizikos šeimų skaičius;

Augantis užsienio turistų srautas į Lietuvą. Teritorijos, esančios šalia svarbiausių šalies turizmo traukos centrų ir maršrutų turės galimybių turizmo, apgyvendinimo, maitinimo, smulkioje verslo paslaugoms plėtoti;

Mažesnės nekilnojamojo turto kainos skatins rinktis gyvenamąją vietą ne regiono centre, o aplinkinėse teritorijose, kur išplėtotą socialinę ir inžinerinę infrastruktūrą;

Dėl nepalankios demografinės situacijos šalyje mažės darbingo amžiaus gyventojų skaičius, surenkamų mokesčių suma į savivaldybių biudžetus, taps sudėtinga užtikrinti viešųjų paslaugų teikimo funkcijų vykdymą tenkinant bendruomenių viešuosius poreikius bei interesus;

Grėsmė dėl blogėjančios ekonominės situacijos Europoje, mažėjantys turistų srautai;

Grėsmė dėl sparčios Rail Baltica, Nacionalinių dviračių trasų, kitų transporto mazgų plėtros, dar labiau mažinanti Skuodo rajono geografinį prieinamumą.

2. Svarstyti alternatyvūs tikslai ir tikslo pasirinkimo priežastys (pagal gairių 6 priedą atlikto tikslų alternatyvų pasirinkimo įvertinimo išvada).

Svarstyti šie alternatyvūs tikslai:

Skuodo rajonas – vieta kokybiškam užimtumui ir gyvenimui;

Skuodo rajonas – kurortinė teritorija;

Skuodo rajonas – logistikos ir pramonės zona.

Daugiakriterinės analizės metodu buvo atrinkta tikslo alternatyva „Skuodo rajonas – vieta kokybiškam užimtumui ir gyvenimui“, kuri surinko daugiausiai balų.

3. Tikslui priskirtas efekto rodiklis (pavadinimas, matavimo vienetai, siekiama reikšmė ir metai, kuriais ši reikšmė turi būti pasiekta).

Demografinis pokytis, procentais, siekiama reikšmė 2023 metais – (-10) procentai.

Programos efektas:

Kodas	Efekto rodiklio pavadinimas, matavimo vienetai	Pradinė reikšmė (2013 m.)	Siekiama reikšmė (2020 m.)	Siekiama reikšmė (2023 m.)
2-E	Demografinis pokytis Skuodo rajone, proc.	0	-7	-10

Programos rezultatai:

Kodas	Rezultato rodiklio pavadinimas, matavimo vienetai	Pradinė reikšmė (2013 m.)	Siekiama reikšmė (2020 m.)	Siekiama reikšmė (2023 m.)
2-R-1	Gyventojai, gyvenantys vietovėse, kuriose įgyvendinami integruoti gyvenviečių plėtros veiksmai, asmenų skaičius, tūkstančiais	0	17,6	17,6 ¹
2-R-2	Gyventojų, kurie turi galimybę naudotis atnaujinta laisvalaikio infrastruktūra, asmenų skaičius, tūkstančiais	0	17,6	17,6
2-R-3	Gyventojų, kurie turi galimybę naudotis atnaujinta verslo infrastruktūra, asmenų skaičius, tūkstančiais	0	17,6	17,6

Programos efekto ir rezultatų pasiekimo grafikas

Kodas	Rodiklio pavadinimas, matavimo vienetai	Siekiami reikšmė									
		2014 m.	2015 m.	2016 m.	2017 m.	2018 m.	2019 m.	2020 m.	2021 m.	2022 m.	2023 m.
2-E	Demografinis pokytis Skuodo rajone, proc.	0	-2	-3	-4	-5	-6	-7	-8	-9	-10
<u>2-R-1</u>	Gyventojai, gyvenantys vietovėse, kuriose įgyvendinami integruoti gyvenviečių plėtros veiksmai, asmenų skaičius,	0	0	0	0	6,5	6,5	6,5	6,5	6,5	6,5 ²

¹ Skuodo rajono gyventojai, prognozė 2023 m.

² Skuodo miesto ir Ylakių miestelio gyventojai, prognozė 2023 m.

	tūkstančiais										
<u>2-R-2</u>	Gyventojų, kurie turi galimybę naudotis atnaujinta laisvalaikio infrastruktūra, asmenų skaičius, tūkstančiais	0	0	0	0	6,5	6,5	6,5	6,5	6,5	6,5
<u>2-R-3</u>	Gyventojų, kurie turi galimybę naudotis atnaujinta verslo ir švietimo infrastruktūra, asmenų skaičius, tūkstančiais	0	0	0	0	5,6	5,6	5,6	5,6	5,6	5,6 ³

2.1. Uždavinys: Laisvalaikio praleidimo galimybių padidinimas Skuodo rajone

1. Paaikškinimas, kaip formuluojant uždavinį buvo naudojami SSGG analizės rezultatai (*nurodomi konkrečių SSGG lentelėje įvardytų veiksnių strateginiai ryšiai*). Uždavinys formuluotas atsižvelgiant į SSGG analizėje nurodytus veiksnius „Augantis užsienio turistų srautas į Lietuvą. Teritorijos, esančios šalia svarbiausių šalies turizmo traukos centrų ir maršrutų turės galimybių turizmo, apgyvendinimo, maitinimo, smulkioje verslo paslaugoms plėtoti“ (išnaudojama galimybė), „Skuodo rajone gyventojų skaičius 2001-2013 m. mažėjo ypač sparčiai, šiuo metu darbingo amžiaus gyventojų dalis mažiausia regione“ (šalinama problema).

2. Svarstyti alternatyvūs uždaviniai ir uždavinio pasirinkimo priežastys (pagal gairių 6 priedą atlikto uždavinio ir priemonių alternatyvų įvertinimo išvada). Kokios alternatyvos svarstytos?
Daugiakriterinės analizės metodu buvo atrinkta uždavinio alternatyva „Laisvalaikio praleidimo galimybių padidinimas Skuodo rajone“.

3. Uždaviniui priskirtas programos rezultatas (*rezultato rodiklio pavadinimas, matavimo vienetai, siekiama reikšmė ir metai, kuriais ši reikšmė turi būti pasiekta*) Gyventojai, gyvenantys vietovėse, kuriose įgyvendinami integruoti gyvenviečių plėtros veiksmai, asmenų skaičius, tūkstančiais – 6,5 (2023 m.). Gyventojų, kurie turi galimybę naudotis atnaujinta laisvalaikio infrastruktūra, asmenų skaičius, tūkstančiais – 6,5 (2023 m.)

Produktų sukūrimo grafikas (kaupiamuoju būdu):

Kodas	Rodiklio pavadinimas, matavimo vienetai	Siekiamą reikšmę									
		2014 m.	2015 m.	2016 m.	2017 m.	2018 m.	2019 m.	2020 m.	2021 m.	2022 m.	2023 m.
2.1-P-1	Sukurtos arba atnaujintos atviros erdvės ir laisvalaikio statiniai, m ²	0	0	0	0	0	20390	20390	20390	20390	20390

³ Skuodo miesto gyventojai, prognozė 2023 m.

Uždavinio įgyvendinimo priemonės:	Lėšų poreikis (iš viso), tūkst. Eur	Iš jų viešosios lėšos, tūkst. Eur	Iš jų ES lėšos, tūkst. Eur	Sukuriamas produktas (produkto rodiklio pavadinimas, matavimo vienetai, kiekybinė reikšmė)
2.1.1.(v) Viešųjų materialinių ir (ar) nematerialinių investicijų (ES, valstybės, savivaldybių biudžetų ir kitų viešųjų lėšų) lėšomis numatomos įgyvendinti priemonės (kurios programos veiksmų plane bus detalizuotos iki veiksmų):	3171,34	3171,34	147,71	
2.1.1.1. Viešųjų erdvių ir statinių pritaikymas gyventojų poreikiams.	3171,34	3171,34	147,71	Sukurtos arba atnaujintos atviros erdvės ir laisvalaikio statiniai, 20390 m ²
Lėšų poreikis uždaviniui įgyvendinti:	3171,34	3171,34	147,71	

2.2. Uždavinys: Kokybiškų darbo vietų Skuodo rajono gyventojams užtikrinimas

1. Paaiškinimas, kaip formuluojant uždavinį buvo naudojami SSGG analizės rezultatai (nurodomi konkrečių SSGG lentelėje įvardytų veiksmų strateginiai ryšiai). Uždavinys formuluotas atsižvelgiant į SSGG analizėje nurodytus veiksmus „Augantis užsienio turistų srautas į Lietuvą. Teritorijos, esančios šalia svarbiausių šalies turizmo traukos centrų ir maršrutų turės galimybių turizmo, apgyvendinimo, maitinimo, smulkioje verslo paslaugoms plėtoti“ (išnaudojama galimybė), „Prasta ekonominė situacija: mažas įmonių skaičius, menkas gyventojų verslumas, mažos investicijos, didelis nedarbas, maži atlyginimai“ (šalinama problema).

2. Svarstyti alternatyvūs uždaviniai ir uždavinio pasirinkimo priežastys (pagal gairių 6 priedą atlikto uždavinio ir priemonių alternatyvų įvertinimo išvada). Daugiakriterinės analizės metodu buvo atrinkta uždavinio alternatyva „Kokybiškų darbo vietų Skuodo rajono gyventojams užtikrinimas“.

3. Uždaviniui priskirtas programos rezultatas (rezultato rodiklio pavadinimas, matavimo vienetai, siekiama reikšmė ir metai, kuriais ši reikšmė turi būti pasiekta). Gyventojai, gyvenantys vietovėse, kuriose įgyvendinami integruoti gyvenviečių plėtros veiksmai, asmenų skaičius, tūkstančiais – 5,6 (2023 m.) Gyventojų, kurie turi galimybę naudotis atnaujinta verslo infrastruktūra, asmenų skaičius, tūkstančiais – 5,6 (2023 m.).

Produktų sukūrimo grafikas (kaupiamuoju būdu):

Kodas	Rodiklio pavadinimas, matavimo vienetai	Siekiami reikšmė									
		2014 m.	2015 m.	2016 m.	2017 m.	2018 m.	2019 m.	2020 m.	2021 m.	2022 m.	2023 m.
2.2-P-1	Sukurtos arba atnaujintos atviros erdvės ir verslo bei švietimo statiniai, m ²	0	0	0	0	0	8526	8526	8526	8526	8526

Uždavinio įgyvendinimo priemonės:	Lėšų poreikis (iš viso), tūkst. Eur	Iš jų viešosios lėšos, tūkst. Eur	Iš jų ES lėšos, tūkst. Eur	Sukuriamas produktas (produkto rodiklio pavadinimas, matavimo vienetai, kiekybinė reikšmė)
--	-------------------------------------	-----------------------------------	----------------------------	--

2.2.1.(v) Viešųjų materialinių ir (ar) nematerialinių investicijų (ES, valstybės, savivaldybių biudžetų ir kitų viešųjų lėšų) lėšomis numatomos įgyvendinti priemonės (kurios programos veiksmų plane bus detalizuotos iki veiksmų):	724,63	724,63	630,50	
2.2.1.1. Viešųjų erdvių ir statinių pritaikymas verslo ir švietimo poreikiams	724,63	724,63	630,50	Sukurtos arba atnaujintos atviros erdvės ir verslo bei švietimo statiniai, 8526 m ²
Lėšų poreikis uždaviniui įgyvendinti:	724,63	724,63	630,50	

4. PROGRAMOS VEIKSMŲ PLANAS

1. Tikslas: Didinti užimtųjų skaičių Šilutės mieste, formuojant patrauklią aplinką investicijoms ir gyventojams

1.1. Uždavinys: Sudaryti sąlygas SVV plėtrai Šilutės mieste, kuriant naujus ir stiprinant esamus traukos centrus

1.1.1v veiksmas: Kompleksinis Šilokarčemos kvartalo kompleksinis sutvarkymas

Pradžia (metai)	Pabaiga (metai)	Vykdytojas	Ministerija (ministerijos)	Veiksmų programos konkretaus uždavinio (uždavinių) numeris (numeriai) ir pavadinimas (pavadinimai)	Veiksmo atrankos būdas (R,V, –)
2016, projekto finansavimo sutarties pasirašymas	2019, galutinės ataskaitos patvirtinimas	Šilutės rajono savivaldybės administracija	VRM	7.1.1. Padidinti ūkinės veiklos įvairovę ir pagerinti sąlygas investicijų pritraukimui, siekiant kurti naujas darbo vietas tikslinėse teritorijose (miestuose)	R

1.1.1v Veiksmo lėšų poreikis ir finansavimo šaltiniai (tūkst. Eur):

Iš viso veiksmui įgyvendinti	Valstybės biudžeto lėšos:		Savivaldybės biudžeto lėšos:		Kitos viešosios lėšos:		Privačios lėšos:		ES lėšos
	Iš viso:	Iš jų bendrasis finansavimas	Iš viso:	Iš jų bendrasis finansavimas	Iš viso:	Iš jų bendrasis finansavimas	Iš viso:	Iš jų bendrasis finansavimas	
3.185,82	238,93	238,93	238,94	238,94					2.707,95

1.1.2v veiksmas: Šilutės H. Šojaus dvaro pastatų komplekso pritaikymas viešiesiems kultūros poreikiams

Pradžia (metai)	Pabaiga (metai)	Vykdytojas	Ministerija (ministerijos)	Veiksmų programos konkretaus uždavinio (uždavinių) numeris (numeriai) ir pavadinimas (pavadinimai)	Veiksmo atrankos būdas (R,V, –)
2016, projekto finansavimo sutarties pasirašymas	2018, galutinės ataskaitos patvirtinimas	Šilutės rajono savivaldybės administracija	KM	5.4.1. Didinti kultūros ir gamtos paveldo aktualumą ir lankomumą, visuomenės informuotumą apie juos supančią aplinką	R

1.1.2v Veiksmo lėšų poreikis ir finansavimo šaltiniai (tūkst. Eur):

Iš viso veiksmui įgyvendinti	Valstybės biudžeto lėšos:		Savivaldybės biudžeto lėšos:		Kitos viešosios lėšos:		Privačios lėšos:		ES lėšos
	Iš viso:	Iš jų bendrasis finansavimas:	Iš viso:	Iš jų bendrasis finansavimas	Iš viso:	Iš jų bendrasis finansavimas	Iš viso:	Iš jų bendrasis finansavimas	
608,20	0,0	0,0	91,23	91,23					516,97

1.1.3v veiksmas: Šilutės H. Šojaus dvaro parko teritorijos sutvarkymas

Pradžia (metai)	Pabaiga (metai)	Vykdytojas	Ministerija (ministerijos)	Veiksmų programos konkretaus uždavinio (uždavinių) numeris (numeriai) ir pavadinimas (pavadinimai)	Veiksmo atrankos būdas (R,V, –)
2018, projekto finansavimo sutarties pasirašymas	2020, galutinės ataskaitos patvirtinimas	Šilutės rajono savivaldybės administracija	VRM	7.1.1. Padidinti ūkinės veiklos įvairovę ir pagerinti sąlygas investicijų pritraukimui, siekiant kurti naujas darbo vietas tikslinėse teritorijose (miestuose)	R

1.1.3v Veiksmo lėšų poreikis ir finansavimo šaltiniai (tūkst. Eur):

Iš viso veiksmui įgyvendinti	Valstybės biudžeto lėšos:		Savivaldybės biudžeto lėšos:		Kitos viešosios lėšos:		Privačios lėšos:		ES lėšos
	Iš viso:	Iš jų bendrasis finansavimas	Iš viso:	Iš jų bendrasis finansavimas	Iš viso:	Iš jų bendrasis finansavimas	Iš viso:	Iš jų bendrasis finansavimas	
289,62	21,72	21,72	21,72	21,72					246,18

1.1.4v veiksmas: Šilutės kultūros ir pramogų centro modernizavimas, siekiant didinti kultūrinių paslaugų prieinamumą

Pradžia (metai)	Pabaiga (metai)	Vykdytojas	Ministerija (ministerijos)	Veiksmų programos konkretaus uždavinio (uždavinių) numeris (numeriai) ir pavadinimas (pavadinimai)	Veiksmo atrankos būdas (R,V, –)
2016, projekto finansavimo sutarties pasirašymas	2019, galutinės ataskaitos patvirtinimas	Šilutės rajono savivaldybės administracija	KM	5.4.1. Didinti kultūros ir gamtos paveldo aktualumą ir lankomumą, visuomenės informuotumą apie juos supančią aplinką	R

1.1.4v Veiksmo lėšų poreikis ir finansavimo šaltiniai (tūkst. Eur):

Iš viso veiksmui įgyvendinti	Valstybės biudžeto lėšos:		Savivaldybės biudžeto lėšos:		Kitos viešosios lėšos:		Privačios lėšos:		ES lėšos
	Iš viso:	Iš jų bendrasis finansavimas	Iš viso:	Iš jų bendrasis finansavimas	Iš viso:	Iš jų bendrasis finansavimas	Iš viso:	Iš jų bendrasis finansavimas	
868,86	0,00	0,00	91,33	91,33					738,53

1.2. Uždavinys: Kompleksiškai tvarkyti ir plėtoti tikslinę teritoriją, didinant Šilutės miesto patrauklumą vietos gyventojams

1.2.1v veiksmas: Šilutės miesto istorinio parko infrastruktūros (panaudojant Šilutės miesto stadiono infrastruktūrą) sutvarkymas, skatinant aktyvų gyventojų poilsį ir laisvalaikį

Pradžia (metai)	Pabaiga (metai)	Vykdytojas	Ministerija (ministerijos)	Veiksmų programos konkretaus uždavinio (uždavinių numeris (numeriai) ir pavadinimas (pavadinimai))	Veiksmo atrankos būdas (R,V, –)
2017, projekto finansavimo sutarties pasirašymas	2020, galutinės ataskaitos patvirtinimas	Šilutės rajono savivaldybės administracija	VRM	7.1.1. Padidinti ūkinės veiklos įvairovę ir pagerinti sąlygas investicijų pritraukimui, siekiant kurti naujas darbo vietas tikslinėse teritorijose (miestuose)	R

1.2.1v Veiksmo lėšų poreikis ir finansavimo šaltiniai (tūkst. Eur):

Iš viso veiksmui įgyvendinti	Valstybės biudžeto lėšos:		Savivaldybės biudžeto lėšos:		Kitos viešosios lėšos:		Privačios lėšos:		ES lėšos
	Iš viso:	Iš jų bendrasis finansavimas	Iš viso:	Iš jų bendrasis finansavimas	Iš viso:	Iš jų bendrasis finansavimas	Iš viso:	Iš jų bendrasis finansavimas	
2.693,47	202,01	202,01	202,01	202,01					2.289,45

1.2.2v veiksmas: Gretutinių teritorijų prie Lietuvininkų g. ir Tilžės g. sutvarkymas (Šilutės rajono savivaldybės aikštės, Šilutės miesto senųjų evangelikų liuteronų kapinių, H.Zudermano skvero sutvarkymas, skvero, esančio prie Šilutės muziejaus pastato Lietuvininkų g. 36, sutvarkymas)

Pradžia (metai)	Pabaiga (metai)	Vykdytojas	Ministerija (ministerijos)	Veiksmų programos konkretaus uždavinio (uždavinių numeris (numeriai) ir pavadinimas (pavadinimai))	Veiksmo atrankos būdas (R,V, –)

2017, projekto finansavimo sutarties pasirašymas	2019, galutinės ataskaitos patvirtinimas	Šilutės rajono savivaldybės administracija	VRM	7.1.1. Padidinti ūkinės veiklos įvairovę ir pagerinti sąlygas investicijų pritraukimui, siekiant kurti naujas darbo vietas tikslinėse teritorijose (miestuose)	R
--	--	--	-----	--	---

1.2.2v Veiksmo lėšų poreikis ir finansavimo šaltiniai (tūkst. Eur):

Iš viso veiksmui įgyvendinti	Valstybės biudžeto lėšos:		Savivaldybės biudžeto lėšos:		Kitos viešosios lėšos:		Privačios lėšos:		ES lėšos
	Iš viso:	Iš jų bendrasis finansavimas	Iš viso:	Iš jų bendrasis finansavimas	Iš viso:	Iš jų bendrasis finansavimas	Iš viso:	Iš jų bendrasis finansavimas	
419,95	31,50	31,50	31,50	31,50					356,95

1.2.3v veiksmas: Daugiabučių gyvenamųjų namų kvartalo, esančio Šilutės mieste, tarp Parko g., Lietuvininkų g. ir Liepų g., kompleksinis sutvarkymas

Pradžia (metai)	Pabaiga (metai)	Vykdytojas	Ministerija (ministerijos)	Veiksmų programos konkretaus uždavinio (uždavinių) numeris (numeriai) ir pavadinimas (pavadinimai)	Veiksmo atrankos būdas (R, V, -)
2016, projekto finansavimo sutarties pasirašymas	2018, galutinės ataskaitos patvirtinimas	Šilutės rajono savivaldybės administracija	VRM	7.1.1. Padidinti ūkinės veiklos įvairovę ir pagerinti sąlygas investicijų pritraukimui, siekiant kurti naujas darbo vietas tikslinėse teritorijose (miestuose)	R

1.2.3v Veiksmo lėšų poreikis ir finansavimo šaltiniai (tūkst. Eur):

Iš viso veiksmui įgyvendinti	Valstybės biudžeto lėšos:		Savivaldybės biudžeto lėšos:		Kitos viešosios lėšos:		Privačios lėšos:		ES lėšos
	Iš viso:	Iš jų bendrasis finansavimas	Iš viso:	Iš jų bendrasis finansavimas	Iš viso:	Iš jų bendrasis finansavimas	Iš viso:	Iš jų bendrasis finansavimas	
347,54	26,06	26,06	26,07	26,07					295,41

1.2.4v veiksmas: Šilutės kultūros ir pramogų centro ir bibliotekos pastato, esančio Tilžės g. 12, pritaikymas bendruomenės poreikiams

Pradžia (metai)	Pabaiga (metai)	Vykdytojas	Ministerija (ministerijos)	Veiksmų programos konkretaus uždavinio (uždavinių) numeris (numeriai) ir pavadinimas (pavadinimai)	Veiksmo atrankos būdas (R,V, –)
2017, projekto finansavimo sutarties pasirašymas	2020, galutinės ataskaitos patvirtinimas	Šilutės rajono savivaldybės administracija	VRM	7.1.1. Padidinti ūkinės veiklos įvairovę ir pagerinti sąlygas investicijų pritraukimui, siekiant kurti naujas darbo vietas tikslinėse teritorijose (miestuose)	R

1.2.4v Veiksmo lėšų poreikis ir finansavimo šaltiniai (tūkst. Eur):

Iš viso veiksmui įgyvendinti	Valstybės biudžeto lėšos:		Savivaldybės biudžeto lėšos:		Kitos viešosios lėšos:		Privačios lėšos:		ES lėšos
	Iš viso:	Iš jų bendrasis finansavimas	Iš viso:	Iš jų bendrasis finansavimas	Iš viso:	Iš jų bendrasis finansavimas	Iš viso:	Iš jų bendrasis finansavimas	
1.303,29	97,74	97,74	97,75	97,75					1.107,80

1.2.5v veiksmas: Šilutės miesto Lietuvininkų, Tilžės, K.Kalinausko gatvių, Atgimimo al. ir Laisvės al. rekonstrukcija

Pradžia (metai)	Pabaiga (metai)	Vykdytojas	Ministerija (ministerijos)	Veiksmų programos konkretaus uždavinio (uždavinių) numeris (numeriai) ir pavadinimas (pavadinimai)	Veiksmo atrankos būdas (R,V, –)
2016, projekto finansavimo sutarties pasirašymas	2019, galutinės ataskaitos patvirtinimas	Šilutės rajono savivaldybės administracija	SM	4.5.1. Skatinti darnų judumą ir plėtoti aplinkai draugišką transportą siekiant sumažinti anglies dioksido išmetimus	R

1.2.5v Veiksmo lėšų poreikis ir finansavimo šaltiniai (tūkst. Eur):

Iš viso veiksmui įgyvendinti	Valstybės biudžeto lėšos:		Savivaldybės biudžeto lėšos:		Kitos viešosios lėšos:		Privačios lėšos:		ES lėšos
	Iš viso:	Iš jų bendrasis finansavimas	Iš viso:	Iš jų bendrasis finansavimas	Iš viso:	Iš jų bendrasis finansavimas	Iš viso:	Iš jų bendrasis finansavimas	
1.708,76	128,16	128,16	128,16	128,16					1.452,44

2. Tikslas: Skuodo rajonas – vieta kokybiškam užimtumui ir gyvenimui

2.1 Uždavinys: Laisvalaikio praleidimo galimybių padidinimas Skuodo rajone

2.1.1v Veiksmas: „Žydų kvartalo“ rekonstrukcija: dangos ir apšvietimo sistemos modernizavimas

Tai 16 tūkst. kv. m. apimanti teritorija - abi pusės Laisvės g. (iki 35 m. į abi puses nuo gatvės vidurio) atkarpoje tarp sankryžos su Vydūno ir Laisvės g. 38 – ojo namo. Čia planuojama kvartalo rekonstrukcija – dangos ir apšvietimo modernizavimas, sukuriant gyventojams ir verslui patrauklią aplinką.

Pradžia (metai), pradžios požymis	Pabaiga (metai), pabaigos požymis	Vykdytojas	Ministerija (ministerijos)	Veiksmų programos konkretaus uždavinio (uždavinių) numeris (numeriai) ir pavadinimas (pavadinimai)	Veiksmo atrankos būdas (R,V, –)
2016, projekto finansavimo sutarties pasirašymas	2018, galutinės ataskaitos patvirtinimas	Skuodo rajono savivaldybė	VRM	7.1.1. Padidinti ūkinės veiklos įvairovę ir pagerinti sąlygas investicijų pritraukimui, siekiant kurti naujas darbo vietas tikslinėse teritorijose (miestuose)	R

2.1.1v Veiksmo lėšų poreikis ir finansavimo šaltiniai (tūkst. Eur):

Iš viso veiksmui įgyvendinti	Valstybės biudžeto lėšos:		Savivaldybės biudžeto lėšos:		Kitos viešosios lėšos:		Privačios lėšos:		ES lėšos:
	Iš viso:	Iš jų bendrasis finansavimas	Iš viso:	Iš jų bendrasis finansavimas	Iš viso:	Iš jų bendrasis finansavimas	Iš viso:	Iš jų bendrasis finansavimas	
173,77	13,03	13,03	13,03	13,03	-	-	-	-	147,71

2.1.2v Veiksmas: Skuodo rajono savivaldybės laisvalaikio komplekso (Vytauto g. 14A, Skuodo m.) plėtra

Pradžia (metai), pradžios požymis	Pabaiga (metai), pabaigos požymis	Vykdytojas	Ministerija (ministerijos)	Veiksmų programos konkretaus uždavinio (uždavinių) numeris (numeriai) ir pavadinimas (pavadinimai)	Veiksmo atrankos būdas (R,V, –)
2016, projekto finansavimo sutarties pasirašymas	2018, galutinės ataskaitos patvirtinimas	Skuodo rajono savivaldybė	LR KKSD PRIE LRV	Valstybės kapitalo investicijų programa	V

2.1.2v Veiksmo lėšų poreikis ir finansavimo šaltiniai (tūkst. Eur):

Iš viso veiksmai įgyvendinti	Valstybės biudžeto lėšos:		Savivaldybės biudžeto lėšos:		Kitos viešosios lėšos:		Privačios lėšos:		ES lėšos:
	Iš viso:	Iš jų bendrasis finansavimas	Iš viso:	Iš jų bendrasis finansavimas	Iš viso:	Iš jų bendrasis finansavimas	Iš viso:	Iš jų bendrasis finansavimas	
2997,57	2997,57	2997,57	0	0	-	-	-	-	0

2.2. Uždavinys: Kokybiškų darbo vietų Skuodo rajono gyventojams užtikrinimas

2.2.1v Buvusios rusų stačiatikių Šv. Aleksandro cerkvės pastato Skuodo mieste rekonstrukcija ir įveiklinimas kultūros bei turizmo reikmėms

Pradžia (metai), pradžios požymis	Pabaiga (metai), pabaigos požymis	Vykdytojas	Ministerija (ministerijos)	Veiksmų programos konkretaus uždavinio (uždavinių) numeris (numeriai) ir pavadinimas (pavadinimai)	Veiksmo atrankos būdas (R,V, –)
2016, projekto finansavimo sutarties pasirašymas	2018, galutinės ataskaitos patvirtinimas	Skuodo rajono savivaldybė	KM	7.1.1. Padidinti ūkinės veiklos įvairovę ir pagerinti sąlygas investicijų pritraukimui, siekiant kurti naujas darbo vietas tikslinėse teritorijose (miestuose)	R

2.2.1v Veiksmo lėšų poreikis ir finansavimo šaltiniai (tūkst. Eur):

Iš viso veiksmai įgyvendinti	Valstybės biudžeto lėšos:		Savivaldybės biudžeto lėšos:		Kitos viešosios lėšos:		Privačios lėšos:		ES lėšos:
	Iš viso:	Iš jų bendrasis finansavimas	Iš viso:	Iš jų bendrasis finansavimas	Iš viso:	Iš jų bendrasis finansavimas	Iš viso:	Iš jų bendrasis finansavimas	
319,16	23,93	23,93	23,94	23,94	-	-	-	-	271,29

2.2.2v Turgaus aikštės sutvarkymas: dangos ir apšvietimo sistemos modernizavimas, prekybos paviljonų statyba

Pradžia (metai), pradžios požymis	Pabaiga (metai), pabaigos požymis	Vykdytojas	Ministerija (ministerijos)	Veiksmų programos konkretaus uždavinio (uždavinių) numeris (numeriai) ir pavadinimas (pavadinimai)	Veiksmo atrankos būdas (R,V, –)
2016, projekto finansavimo sutarties pasirašymas	2018, galutinės ataskaitos patvirtinimas	Skuodo rajono savivaldybė	VRM	7.1.1. Padidinti ūkinės veiklos įvairovę ir pagerinti sąlygas investicijų pritraukimui, siekiant kurti naujas darbo vietas tikslinėse teritorijose (miestuose)	R

2.2.2v Veiksmo lėšų poreikis ir finansavimo šaltiniai (tūkst. Eur):

Iš viso veiksmui įgyvendinti:	Valstybės biudžeto lėšos:		Savivaldybės biudžeto lėšos:		Kitos viešosios lėšos:		Privačios lėšos:		ES lėšos:
	Iš viso:	Iš jų bendrasis finansavimas	Iš viso:	Iš jų bendrasis finansavimas	Iš viso:	Iš jų bendrasis finansavimas:	Iš viso:	Iš jų bendrasis finansavimas	
115,85	8,69	8,69	8,69	8,69	-	-	-	-	98,47

2.2.3v Skuodo kaimo verslų, amatų ir paslaugų mokyklos mokomosios bazės gerinimas mokyklos moksleiviams ir suaugusiems

Pradžia (metai), pradžios požymis	Pabaiga (metai), pabaigos požymis	Vykdytojas	Ministerija (ministerijos)	Veiksmų programos konkretaus uždavinio (uždavinių) numeris (numeriai) ir pavadinimas (pavadinimai)	Veiksmo atrankos būdas (R,V, –)
2016, projekto finansavimo sutarties pasirašymas	2018, galutinės ataskaitos patvirtinimas	Skuodo kaimo verslų, amatų ir paslaugų mokykla	ŠMM	9.1.2. Gerinti kokybiško profesinio ir suaugusiųjų mokymo prieinamumą investuojant į infrastruktūrą	V

2.2.3v Veiksmo lėšų poreikis ir finansavimo šaltiniai (tūkst. Eur):

Iš viso veiksmui įgyvendinti:	Valstybės biudžeto lėšos:		Savivaldybės biudžeto lėšos:		Kitos viešosios lėšos:		Privačios lėšos:		ES lėšos:
	Iš viso:	Iš jų bendrasis finansavimas	Iš viso:	Iš jų bendrasis finansavimas	Iš viso:	Iš jų bendrasis finansavimas:	Iš viso:	Iš jų bendrasis finansavimas	
289,62	-	-	43,44	43,44	-	-	-	-	246,18