

**2022–2030 METŲ KLAIPĖDOS REGIONO PLĖTROS PLANO
PAŽANGOS PRIEMONĖS NR. LT023-04-02-02 GERINTI LABIAUSIAI PAŽEIDŽIAMŲ
VISUOMENĖS GRUPIŲ APRŪPINIMĄ SOCIALINIŲ BŪSTŲ
PAGRINDIMO APRAŠAS**

2024-03-14 Nr. PA-1

**I SKYRIUS
BENDROSIOS NUOSTATOS**

Regiono plėtros uždavinys (-iai)	LT023-04-02 Plėsti socialinių paslaugų spektrą ir pagerinti paslaugų prieinamumą bei kokybę
---	---

**II SKYRIUS
SITUACIJOS ANALIZĖ IR SIEKIAMAS POKYTIS**

Šia pažangos priemone bus sprendžiama 2022–2030 metų Klaipėdos regiono plėtros plane (toliau – RPPI) nurodyta 4 problema „Nepakankamas švietimo, sveikatos ir socialinių paslaugų prieinamumas, kokybiškų paslaugų trūkumas“ ir šalinama jos priežastis – 4.2. „Nepakankamas socialinių paslaugų spektras ir paslaugų prieinamumo trūkumas“.

Tikslinės grupės ir jų poreikiai

Pažangos priemone numatoma spręsti šių tikslinių grupių problemas: 1) gausios šeimos (šeimos, auginančios tris ir daugiau vaikų), 2) asmenys su negalia, (turintys judėjimo ir (ar) psichikos ir (ar) proto ir (ar) regos negalią, atitinkantys Pritaikymo neįgaliesiems aprašo 3 punkto 3.1-3.3 papunkčiuose įvardytus asmenis), kuriems reikalingas specialiai pritaikytas būstas, turintys teisę į socialinio būsto nuomą ir įrašyti į regiono savivaldybių laukiančiųjų socialinio būsto sąrašus. Šios tikslinės grupės pasirinktos atsižvelgiant į tai, kad paslaugos poreikis joms yra didžiausias, nes tinkamo būsto pasiūlos šioms tikslinėms grupėms rinkoje nėra arba ji yra nepakankama.

Tikslinių grupių poreikiai yra susiję su socialinio būsto prieinamumu ir kokybe:

– socialinio būsto fondas turi būti pakankamas, kad būtų realizuota regiono savivaldybių gyventojų teisė į socialinio būsto nuomą;

– laukimo eilėje socialiniam būstui išsinuomoti terminas turi būti kaip įmanoma trumpesnis;

– socialinis būstas turi būti techniškai tvarkingas, atitinkantis medicinos ir higienos normų, komforto ir pan. sąlygas;

– socialinis būstas turi būti tokioje vietoje, kurioje yra užtikrintas viešasis susisiekimasis, pagrindinė socialinė-ekonominė infrastruktūra (švietimo ir ugdymo įstaigos, sveikatos priežiūros ir socialines paslaugas teikiančios įstaigos, prekybos vietos ir pan.);

– turi būti užtikrintas fizinės aplinkos prieinamumas (universalus dizaino principo taikymas).

Pirmosios tikslinės grupės – gausių šeimų, įrašytų į regiono savivaldybių laukiančiųjų socialinio būsto sąrašus, skaičius vidutiniu laikotarpiu 2018-2022 m. Klaipėdos regione svyravo nežymiai ir vidutiniškai siekė 86 šeimas kasmet. Antrosios tikslinės grupės – asmenys su negalia (atitinkantys Pritaikymo neįgaliesiems aprašo 3 punkto 3.1-3.3 papunkčiuose įvardytus asmenis) –

skaičius kasmet svyravo ir vidutiniu laikotarpiu 2018–2022 m. Klaipėdos regione siekė vidutiniškai 74 asmenis kasmet.

1 lentelė. Tikslinių grupių asmenų (šeimų), įrašytų į laukiančių paramos būstui išsinuomoti sąrašus skaičius Klaipėdos regiono savivaldybėse 2018–2022 m.¹

	2018 m. gruodžio 31 d.	2019 m. gruodžio 31 d.	2020 m. gruodžio 31 d.	2021 m. gruodžio 31 d.	2022 m. gruodžio 31 d.
Daugiavaikės šeimos, turinčios tris ir daugiau vaikų*					
Klaipėdos m. sav.	33	34	28	29	31
Klaipėdos r. sav.	14	11	12	11	14
Kretingos r. sav.	24	27	17	15	17
Neringos sav.	0	0	0	0	0
Palangos m. sav.	3	3	4	5	7
Skuodo r. sav.	2	-	-	2	5
Šilutės r. sav.	17	20	11	15	18
Iš viso:	93	95	72	77	92
Neįgalūs asmenys ar šeimos, turintys judėjimo, psichikos ir (ar) proto negalią**					
Klaipėdos m. sav.	11	6	6	6	37
Klaipėdos r. sav.	17	13	9	16	18
Kretingos r. sav.	21	26	17	22	27
Neringos sav.	2	1	0	0	1
Palangos m. sav.	2	3	3	3	5
Skuodo r. sav.	3	1	1	2	7
Šilutės r. sav.	13	16	18	19	19
Iš viso:	69	66	54	68	114

* Įskaitant šeimas, įtrauktas į Jaunų šeimų ir į Socialinio būsto nuomininkų, turinčių teisę į socialinio būsto sąlygų pagerinimą sąrašus.

** Įskaitant šeimas, įtrauktas į Socialinio būsto nuomininkų, turinčių teisę į socialinio būsto sąlygų pagerinimą sąrašus.

Pagal šiuo metu matomas tendencijas tikėtina, kad gausių šeimų (šeimų, auginančių tris ir daugiau vaikų) bei asmenų su negalia, laukiančių socialinio būsto nuomos eilėje skaičius ateinančius kelerius metus turėtų išlikti panašus. Šalies socialinio būsto situacijos analizėje prognozuojama, tikslinių grupių atstovų, laukiančiųjų socialinio būsto nuomos, skaičius nuo 2019 iki 2030 m. augs 34 proc. (nuo 2 761 asmenų (šeimų) 2019 m. iki 3 700 asmenų (šeimų) 2030 m.).²

Socialinio būsto pasiūla ir paklausa regione

Regiono savivaldybių administracijų duomenimis 2022 m. gruodžio 31 d. regiono savivaldybėms priklausė 986 socialiniai būstai, kurių bendras plotas siekė 36801,49 m². Tuo metu eilėje soc. būsto nuomai laukė 1015 asmenų / šeimų, iš jų 92 buvo daugiavaikės šeimos (arba 9,1 proc. visų laukiančiųjų eilėje) ir 155 asmenys su negalia ar tokių asmenų turinčios šeimos (arba 15,3 proc. visų laukiančiųjų eilėje). Didžiausią dalį laukiančiųjų eilėje daugiavaikės šeimos sudarė Palangos m. sav. (18,4 proc.) ir Klaipėdos r. sav. (15,7 proc.). Neįgalūs asmenys didžiausią laukiančiųjų eilėje dalį sudarė Palangos m. sav. (29,0 proc.), Kretingos r. sav. (23,7 proc.) ir Klaipėdos r. sav. (20,2 proc.). Analizuojamu laikotarpiu 2018-2022 m. visose regiono savivaldybėse soc. būsto paklausa dvigubai ar daugiau viršijo šios paslaugos pasiūlą.

¹ Socialinės paramos šeimai informacinės sistemos SPIS ir Klaipėdos regiono savivaldybių administracijų duomenys

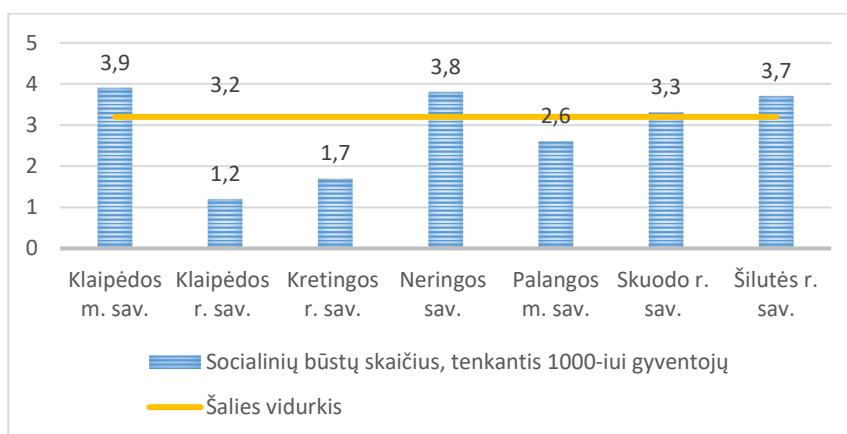
² Socialinio būsto situacijos analizė:

https://2014.esinvesticijos.lt/uploads/main/documents/files/Post%202020/Programos%20rengimas/Socialinio%20busto%20analize_%202020%2004_final.pdf

2 lentelė. Turimas socialinio būsto fondas regione ir asmenų/šeimų, laukiančių eilėje, skaičius 2022 m. gruodžio 31 d.

	Savivaldybės turimas socialinių būstų skaičius ³	Socialinių būstų plotas, m ²	Asmenų (šeimų), įrašytų į laukiančių paramos būstui išsinuomoti sąrašus, skaičius ⁴		
			Iš viso	Iš jų šeimų, auginančių tris ar daugiau vaikų ir (ar) vaikų, kuriems nustatyta nuolatinė globa	Neįgaliųjų, asmenų, sergančių lėtinių ligų sunkiomis formomis, ir šeimų, kuriose yra tokių asmenų
Klaipėdos m. sav.	598	26937,99	556	31	72
Klaipėdos r. sav.	69	2860,64	89	14	18
Kretingos r. sav.	65	2659,84	114	17	27
Neringos sav.	16	694,30	20	0	1
Palangos m. sav.	45	1874,15	38	7	11
Skuodo r. sav.	52	2468,87	47	5	7
Šilutės r. sav.	141	7351,82	154	18	19
Iš viso:	986	36801,49	1015	92	155

2022 m. gruodžio 31 d. Klaipėdos regiono savivaldybėse socialinių būstų 1000-iai gyventojų teko nuo 1,2 iki 3,9 soc. būsto. Tuo pat metu Klaipėdos regione vidutiniškai 1000-iai gyventojų teko 2,9 soc. būsto, šalyje – 3,2 socialinio būsto 1000-iai gyventojų. Keturios regiono savivaldybės (Klaipėdos m., Neringos, Skuodo r. ir Šilutės r. sav.) pagal šį rodiklį nežymiai viršijo šalies vidurkį, tuo tarpu trys regiono savivaldybės (Klaipėdos r., Kretingos r. ir Palangos m. sav.) net 1,2-2,6 karto atsiliko nuo šalies vidurkio. Tai rodo, kad soc. būsto fondo išvystymas regione atsilieka nuo šalies vidurkio.



1 pav. Socialinių būstų skaičius, tenkantis 1000-iai gyventojų, regiono savivaldybėse 2022 m. gruodžio 31 d.

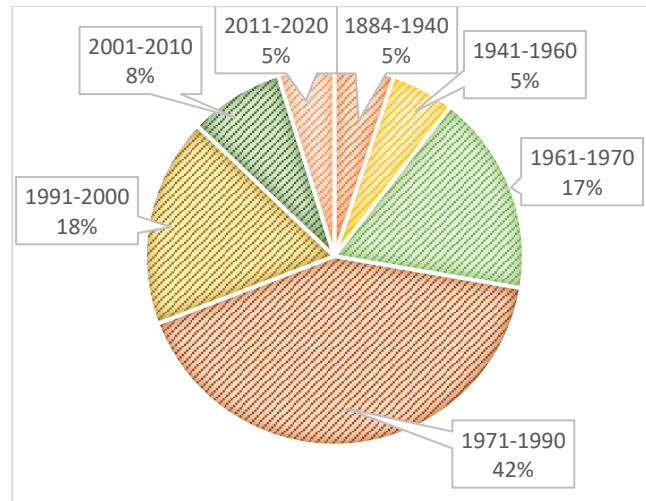
2022 m. sausio 1 d. savivaldybių duomenimis Klaipėdos regione 971 soc. būstų (arba 98,5 proc.) yra daugiabučiuose namuose ir tik nedidelė dalis – 15 soc. būstų (arba 1,5 proc.) yra 1-2 butų

³ Klaipėdos regiono savivaldybių administracijų duomenys

⁴ Socialinės paramos šeimai informacinės sistemos SPIS duomenys

namuose (iš jų Klaipėdos r. sav. – 1 soc. būstas, Kretingos r. sav. – 2 soc. būstai, Skuodo r. sav. – 5 soc. būstai, Šilutės r. sav. – 7 soc. būstai). Didžiąją dalį savivaldybių turimo soc. būsto fondo sudaro 1 ir 2 kambarių butai (atitinkamai 40,4 proc. ir 41,5 proc.). Tuo tarpu didesnėms šeimoms ir daugiavaikėms šeimoms pritaikomi 3 kambarių butai sudaro 14,6 proc. viso soc. būsto fondo regione, 4 kambarių butai – tik 3,5 proc. Tik vienoje Kretingos r. savivaldybėje yra vienas 6 kambarių butas.

Socialinio būsto struktūroje pagal statybos metus regione vyrauja būstai pastatuose, statytuose prieš 33-52 metus: soc. būstai 1971-1990 m. statytuose namuose sudaro 41,5 proc. viso regiono socialinio būsto fondo. 10,5 proc. soc. būstų įkurta net 139-63 metų senumo pastatuose (statytuose 1884-1960 m.).



2 pav. Soc. būsto struktūra Klaipėdos regione pagal pastato statybos metus

Pagal statybos metus seniausias soc. būsto fondas regione yra Klaipėdos m., Klaipėdos r. ir Kretingos r. savivaldybėse: soc. būstai labai senos statybos namuose (statytuose 1884-1960 m.) santykinai didžiausią dalį sudaro Kretingos r. sav. (23,4 proc. viso savivaldybės soc. būsto fondo), Klaipėdos r. sav. (14,5 proc.) ir Klaipėdos m. sav. (11,0 proc.). 62-53 m. senumo pastatuose (statytuose 1961-1970 m.) soc. būstų dalis Klaipėdos r. sav. sudarė 33,3 proc., Šilutės r. sav. 17,0 proc., Klaipėdos m. sav. 16,9 proc., Kretingos r. sav. 15,6 proc., Palangos m. ir Skuodo r. sav. atitinkamai 11,1 ir 11,5 proc.

Naujos statybos pastatuose (2001-2020 m. statybos) soc. būstą turi tik Klaipėdos m. sav. ir Neringos sav., kuriose šio soc. būsto dalis sudarė atitinkamai 19,2 proc. ir 81,3 proc. viso savivaldybės turimo soc. būsto fondo.

Vertinant soc. būsto kokybę regione, renovuotuose pastatuose soc. būstų daugiausia turi Skuodo r. sav. (22 būstai arba 42,3 proc. viso savivaldybės soc. būsto fondo), Palangos m. sav. (16 būstų arba 35,6 proc.) ir Šilutės r. sav. (41 būstas arba 29,1 proc.). Klaipėdos r. sav. renovuotuose pastatuose turi 12 būstų (arba 17,4 proc.), Kretingos r. sav. – 5 būstus (arba 7,8 proc.). Neringos sav. soc. būstų renovuotose namuose nėra, Klaipėdos m. sav. administracija tokios informacijos neturi.

Soc. būstų be komunalinių patogumų vis dar turi Kretingos r. sav. (3 būstai arba 4,7 viso savivaldybės soc. būsto fondo), Skuodo r. sav. (7 būstai arba 13,5 proc.), ir Šilutės r. sav. (4 būstai arba 2,8 proc.). Būstų su daliniais patogumais Klaipėdos m. sav. turi 47 (arba 7,9 proc. viso savivaldybės soc. būsto fondo), Klaipėdos r. sav. 6 (arba 8,7 proc.), Kretingos r. sav. 8 (arba 12,5 proc.), Skuodo r. sav. 2 (arba 3,8 proc.) ir Šilutės r. sav. 11 (arba 7,8 proc.). Neringos sav. ir Palangos m. sav. soc. būstų su daliniais patogumais neturi.

Soc. būstų, kuriems yra reikalingas remontas dalis didžiausia yra Šilutės r. sav. 31,9 proc. (45 būstai) viso savivaldybės soc. būsto fondo ir Skuodo r. sav. 21,2 proc. (11 būstų). Klaipėdos m. remontuotinių soc. būstų dalis sudarė 3,8 proc. (23 soc. būstai) viso savivaldybės soc. būsto fondo, Klaipėdos r. sav. 17,4 proc. (12 būstų), Neringos sav. 18,8 proc. (3 būstai), Palangos m. sav. 4,4 proc. (2 būstai). Kretingos r. sav. visi turimi soc. būstai yra pakankamos būklės.

Analizuojant soc. būsto struktūrą Klaipėdos regione pagal vietovę matome, kad didžioji dauguma soc. būsto regione yra įsteigta miestuose (914 soc. būstų arba 92,7 proc. viso regiono socialinio būsto fondo) ir tik 46 soc. būstai (arba 4,6 proc.) yra miesteliuose ir 26 soc. būstai (arba 2,6 proc.) – kaime. Miesteliuose daugiausia soc. būstų turi Klaipėdos r. sav. – 21,7 proc. viso savivaldybės soc. būsto fondo. Kretingos r. sav. ir Šilutės r. sav. miesteliuose turi atitinkamai 16,7 proc. ir 14,2 proc. savivaldybių soc. būsto fondo. Kaimo vietovėse soc. būstų daugiausiai turi Šilutės r. sav. – 9,2 proc. viso savivaldybės soc. būsto fondo. Klaipėdos r. sav. ir Kretingos r. sav. kaimuose turi atitinkamai 8,7 proc. ir 4,6 proc. savivaldybių soc. būsto fondo.

3 lentelė. Soc. būsto struktūra Klaipėdos regione pagal vietovę

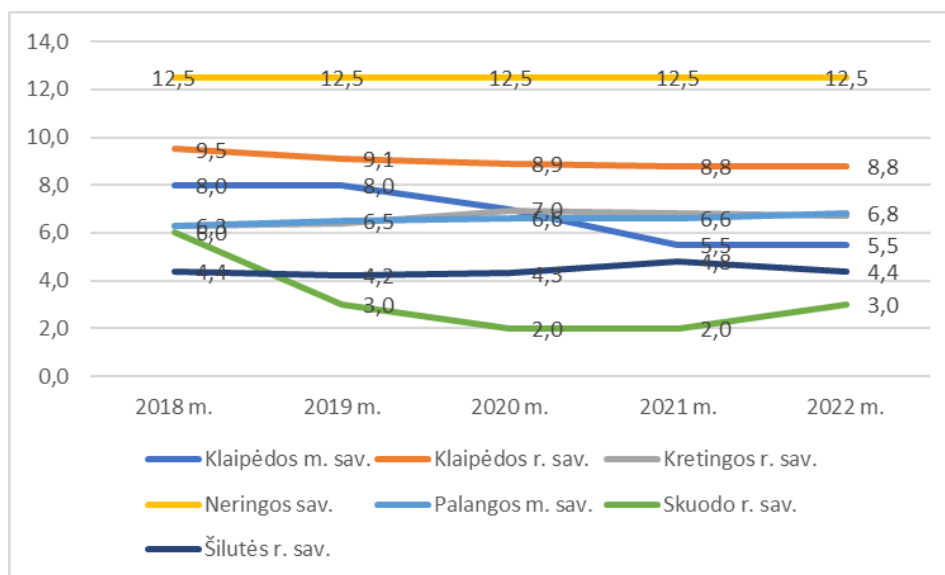
Savivaldybė	Soc. būstų skaičius mieste	Soc. būstų skaičius miestelyje	Soc. būstų skaičius kaime
Klaipėdos m. sav.	Klaipėdos m. – 598	-	-
Klaipėdos r. sav.	Gargždų m. – 45 Priekulės m. – 3	Judrėnų mstl. – 7 Dovilų mstl. – 4 Endriejavo mstl. – 3 Vėžaičių mstl. – 1	Veiviržėnų sen. – 5 Kretingalės sen. – 1
Kretingos r. sav.	Kretingos m. – 48	Salantų mstl. – 7 Kartenos mstl. – 4	Laukžemės k. – 1 Budrių k. – 2 Dupulčių k. – 1 Lubių k. – 2 Vydmantų k. – 1
Neringos sav.	Neringoje – 15, iš jų Nidoje – 12 Juodkrantėje – 4	-	-
Palangos m. sav.	45, iš jų Palangoje – 42 Šventojoje – 3	-	-
Skuodo r. sav.	Skuodo m. – 52	-	-
Šilutės r. sav.	Šilutės m. – 108	Juknaičių mstl. – 6 Saugų mstl. – 1 Usėnų mstl. – 3 Ž. Naumiesčio mstl. – 6 Vainuto mstl. – 1 Rusnės mstl. – 3	Traksėdžių k. – 8 Pagrynių k. – 3 Macikų k. – 2

Eilėse soc. būsto prašantys asmenys regione laukia vidutiniškai 6,8 metų, tačiau yra laukiančių net nuo 2006 m. (Kretingos r. sav.). Vidutinė soc. būsto laukimo trukmė vidutiniu 2018-2022 m. laikotarpiu nuosekliai mažėjo Klaipėdos m. sav. (nuo 8,0 iki 5,5 m.), Klaipėdos r. sav. (nuo

9,5 iki 8,8 m.) ir Skuodo r. sav. (nuo 4,4 iki 3,0 m.). Tuo tarpu Kretingos r. sav. (nuo 6,3 iki 6,7 m.) ir Palangos m. sav. vidutinė soc. būsto laukimo trukmė nežymiai augo (nuo 6,3 iki 6,8 m.). Pastaraisiais 2022 m. ilgiausiai soc. būsto eilėje teko laukti Neringos sav. ir Klaipėdos r. sav. ((vidutinė laukimo trukmė atitinkamai 12,5 m. ir 8,8 m.), trumpiausiai – Skuodo r. sav. ir Šilutės r. sav. (vidutinė laukimo trukmė atitinkamai 3,0 m. ir 4,4 m.).

Pagal Lietuvos Respublikos paramos būstui įsigyti ar išsinuomoti įstatymą nuo 2024 m. sausio 1 d. asmenų ir šeimų, įrašytų į asmenų ir šeimų, turinčių teisę į socialinio būsto nuomą, sąrašą, socialinio būsto nuomos laukimo (buvimo šiame sąrašė) laikotarpis negali būti ilgesnis kaip 5 metai, o nuo 2026 m. sausio 1 d. negali būti ilgesnis kaip 3 metai. Šiuo metu įstatyme nustatytą 2024 m. sausio 1 d. normatyvą regione pagal vidutinę soc. būsto laukimo trukmę siektų tik Skuodo r. sav. ir Šilutės r. sav. Tačiau ir šiose savivaldybėse yra nemažai asmenų, laukiančių soc. būsto eilėse ilgiau kaip 5 metus. Klaipėdos m. sav. normatyvas pagal vidutinę soc. būsto laukimo trukmę būtų viršijamas nežymiai, tuo tarpu Neringos sav., Klaipėdos r. sav. ir Palangos m. sav. normatyvas būtų viršijamas atitinkamai 7,5, 3,8 ir 1,8 m.

2017 m., 2018 m. ir 2019 m. asmenų (šeimų), laukiančių socialinio būsto nuomos, skaičius išliko stabilus, nes Įstatyme nustatytais paramos būstui priemonėmis pavyko tik sustabdyti eilių augimą, bet ne jas sumažinti.



3 pav. Socialinio būsto laukimo terminai Klaipėdos regione⁵

Socialinio būsto nuomos praktika

Regiono savivaldybėse priklausomai nuo atsilaisvintų butų 2018-2022 m. laikotarpiu kasmet išnuomojama vidutiniškai 37-79 soc. būstai, iš jų Klaipėdos m. sav. 25-44 soc. būstai, Klaipėdos r. sav. 2-7 soc. būstai, Kretingos r. sav. 2-6 soc. būstai, Neringos sav. 0-2 soc. būstai, Palangos m. sav. 1-7 soc. būstai, Skuodo r. sav. 2-3 soc. būstai, Šilutės r. sav. 5-10 soc. būstų.

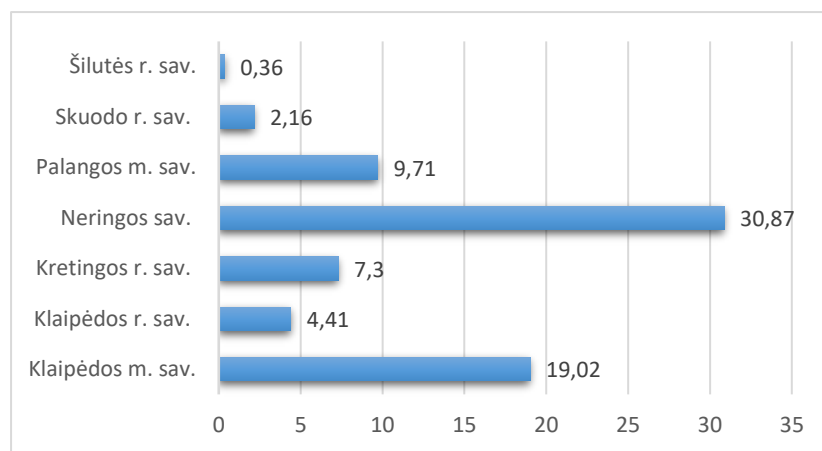
Iškeldinimų iš soc. būsto pastaraisiais metais Klaipėdos m. sav. ir Klaipėdos r. sav. nebuvo. Kretingos r. sav. buvo iškeldinta dėl padidėjusių pajamų ir turto vertės, nuomos mokesčio nemokėjimo, baudmės atlikimo įkalinimo įstaigose, asmenų išvykimo į globos namus. Neringos sav. 2019 m. asmuo iškeldintas dėl įsiskolinimų už buto nuomą ir komunalines paslaugas. Palangos m.

⁵ SPIS sistemos modulis „Būstas“

iškeldinta dėl išvykimo gyventi į užsienį, nenutraukus soc. būsto nuomos sutarčių, ir už įsiskolinimus. Skuodo r. sav. iškeldinta, metinėms pajamoms viršijus paramos būstui įsigyti ar išsinuomoti įstatyme nurodytą dydį, taip pat buvo iškeldinta, asmeniui labai prišiukšlinus bei apleidus patalpas ir ten negyvenant. Šilutės r. sav. asmenys iškeldinami dėl įsiskolinimų ir triukšmo (trukdymo kaimynams).

Iškeldintų iš soc. būsto ir sugrįžtančių į eiles pastaraisiais metais Klaipėdos regiono savivaldybėse nebuvo, išskyrus Šilutės r. sav., kurioje į soc. būsto laukiančiųjų eiles sugrįžta vidutiniškai 2-4 asmenys (per 2022 m. į sąrašą sugrįžo 1 asmuo).

Vidutinė savivaldybės socialinio būsto vieno kv. metro nuomos kaina Klaipėdos regione 2022 m. buvo 10,55 Eur/1 m² per metus. Žemiausia soc. būsto nuomos kaina buvo toliausiai nuo regiono centro esančiose Šilutės r. sav. ir Skuodo r. sav. Aukščiausia soc. būsto nuomos kaina buvo regione centre – Klaipėdos m. sav. ir regiono kurortinėse savivaldybėse – Palangos m. sav. ir Neringos sav.



3 pav. Vidutinė savivaldybės socialinio būsto vieno kv. metro nuomos kaina, Eur/1 m² per metus

Nuomos mokesčio įsiskolinimai 2023 m. sausio 1 d. Klaipėdos regione siekė iš viso 92 622 Eur. Iš jų didžiausią sumą įsiskolinę nuomininkai buvo didžiausią soc. būstų fondą regione turinčioje Klaipėdos m. sav. – 69 029 Eur. Klaipėdos r. sav. tuo laikotarpiu siekė 4 300 Eur, Neringos sav. 1 284 Eur, Palangos m. sav. 2 351 Eur, Skuodo r. sav. 385 Eur, Šilutės r. sav. 15 273 Eur. Kretingos r. sav. ilgalaikių įsiskolinimų nėra, asmenys susidariusias 1-2 mėn. skolas apmoka arba teikia prašymus išskaičiuoti nuomos mokesčių dalimis iš gaunamos socialinės pašalpos.

Socialinio būsto plėtra 2014-2020 m. planavimo laikotarpiu

Klaipėdos regiono 2014-2020 metų regiono plėtros plane buvo suplanuota ir įgyvendinama priemonė 2.2.3.2. Plėtoti socialinio būsto fondą. Įgyvendindamos šią priemonę, soc. būstus įsigijo arba statė visos regiono savivaldybės.

Klaipėdos m. sav., įgyvendindama projektą Nr. 08.1.2-CPVA-R-408-31-0004 „Savivaldybės socialinio būsto fondo gyvenamųjų namų statyba žemės sklypuose Irklų g. 1 ir Rambyno g. 14A“, planavo pastatyti daugiabučius pastatus, kuriuose bus įrengti 76 socialiniai būstai (iš jų 17 būstų pritaikyta neįgaliesiems). Vienas 36 butų pastatas jau yra pastatytas ir apgyvendintas. O daugiabutis gyvenamas namas Rambyno g. 14A, kuriame įrengta 40 butų, pastatytas ir įregistruotas, ruošiamas apgyvendinimui. Projekto vertė – 4 585 809,76 Eur, iš jų 3 855 877,00 Eur – ES struktūrinių fondų lėšos, 729 932,76 – savivaldybės biudžeto lėšos.

Klaipėdos r. sav. įgyvendino projektą Nr. 08.1.2-CPVA-R-408-31-0005 „Klaipėdos rajono savivaldybės socialinio būsto fondo plėtra“, pagal kurį įsigijo 16 būstų. Projekto vertė – 581 268,50 Eur, iš jų 494 075,95 Eur – ES struktūrinių fondų lėšos, 87 192,55 – savivaldybės biudžeto lėšos.

Kretingos r. sav. įgyvendina projektą Nr. 08.1.2-CPVA-R-408-31-0006 „Socialinio būsto fondo plėtra Kretingos rajono savivaldybėje“, pagal kurį planuoja įsigyti 16 soc. būstų, iš kurių 15 būstų jau yra įsigyta. Projekto vertė – 530 712,00 Eur, iš jų 451 105,00 Eur – ES struktūrinių fondų lėšos, 79 607,00 – savivaldybės biudžeto lėšos.

Neringos sav. įgyvendina projektą Nr. 08.1.2-CPVA-R-408-31-0008 „Socialinio būsto Neringoje, Preiloje, statyba“. Yra statomas naujas gyvenamasis daugiabutis namas Preilos miestelyje, kuriame planuojama įrengti 4 vieno kambario būstus, kurie bus išnuomoti 4 šeimoms. Numatoma 1 būstą pritaikyti neįgaliesiems. Projekto vertė – 252 213,36 Eur, iš jų 191 339,60 Eur – ES struktūrinių fondų lėšos, 60 873,76 Eur – savivaldybės biudžeto lėšos.

Palangos m. sav. įgyvendino projektą Nr. 08.1.2-CPVA-R-408-31-0001 „Socialinio būsto fondo plėtra Palangos miesto savivaldybėje“, kurio metu savivaldybė įsigijo 7 soc. būstus. Projekto vertė – 270 771,77 Eur, iš jų 230 156,00 Eur – ES struktūrinių fondų lėšos, 40 615,77 Eur – savivaldybės biudžeto lėšos.

Skuodo r. sav. įgyvendino projektą Nr. 08.1.2-CPVA-R-408-31-0002 „Socialinio būsto fondo plėtra Skuodo rajono savivaldybėje“, kurio metu įsigijo 13 soc. būstų Skuodo mieste. Projekto vertė – 180 312,07 Eur, iš jų 153 265,25 Eur – ES struktūrinių fondų lėšos, 27 046,82 Eur – savivaldybės biudžeto lėšos.

Šilutės r. sav. įgyvendina projektą Nr. 08.1.2-CPVA-R-408-31-0007 „Socialinių būstų įsigijimas Šilutės rajono savivaldybėje“. Projekto įgyvendinimo metu bus įsigyta 30 socialinių būstų, iš kurių 11 būstų bus skirti asmenims su negalia (iš jų 1 būstas bus pritaikytas asmeniui turinčiam judėjimo negalią). Projekto vertė – 823 006,71 Eur, iš jų 691 544,60 Eur – ES struktūrinių fondų lėšos, 131 462,11 Eur – savivaldybės biudžeto lėšos.

Įgyvendinant šią priemonę 1 kv. metro vidutinė statybos kaina Klaipėdos mieste Irklų g.1 pastatui siekė 921,70 Eur/ m², Rambyno g. 14A pastatui – 1078,04 Eur/m². Neringos sav. projekte vidutinė statybos kaina siekė 2 392,49 Eur/m² dėl aukštų medžiagų, įrangos ir darbo jėgos transportavimo kaštų į Neringos pusiasalį. 2018-2022 m. savivaldybių pirktų butų 1 kv. metro vidutinė kaina aukščiausia buvo Klaipėdos m. sav. (1 385 Eur/m²) ir Palangos m. sav. (1 000 Eur/m²). Kiek mažesnė kaina buvo Kretingos r. sav. (951 Eur/m²) ir Klaipėdos r. sav. (892 Eur/m²). Šilutės r. sav. tuo laikotarpiu pirktų būstų kaina buvo perpus mažesnė – 520 Eur/m², o Skuodo r. sav. būstų kaina buvo žemiausia regione – tik 297 Eur/m². Neringos sav. soc. būstų šiuo laikotarpiu nebuvo pirkti. Socialinio būsto fondo plėtra perkant ar statant būstus yra labai brangi investicija, todėl socialinio būsto pasiūla ribota, o socialinio būsto poreikis yra didelis ir socialinio būsto nuomos reikia laukti ne vienerius metus.

Baigus įgyvendinti priemonę 2.2.3.2. Plėtoti socialinio būsto fondą, regiono soc. būsto fondas pasipildys 162 soc. būstais. Tai ženkliai prisidės prie socialiai pažeidžiamų asmenų apsirūpinimo būstu problemos sprendimo, tačiau soc. būsto paklausa regione išliks patenkinta tik iš dalies – į laukiančių paramos būstui išsinuomoti sąrašus įrašytų asmenų (šeimų) skaičius regione siekia 1015 asmenų (šeimų). Tik nedidelė dalis šių būstų buvo planuojama pritaikyti šios pažangos priemonės tikslinėms grupėms – asmenims su negalia (29 soc. būstai) ir daugiavaikėms šeimoms.

Siekiant geriau patenkinti šios pažangos priemonės tikslinių grupių poreikius ir tenkinti Lietuvos Respublikos paramos būstui įsigyti ar išsinuomoti įstatymo reikalavimus dėl socialinio būsto nuomos laukimo terminų trumpėjimo, regione yra būtina toliau plėtoti soc. būsto fondą.

III SKYRIUS PAŽANGOS PRIEMONĖS ĮGYVENDINIMO TERITORIJA

Pažangos priemonė įgyvendinama Klaipėdos miesto, Klaipėdos rajono, Kretingos rajono, Skuodo rajono ir Šilutės rajono savivaldybėse.

IV SKYRIUS PAŽANGOS PRIEMONĖS VEIKLOS, PROJEKTŲ VYKDYTOJAI IR PARTNERIAI

Pažangos priemone bus įgyvendinama viena veikla: Plėtoti savivaldybių socialinio būsto fondą. Veikla tiesiogiai siejasi su Klaipėdos RPP1 4-os problemos „Nepakankamas švietimo, sveikatos ir socialinių paslaugų prieinamumas, kokybiškų paslaugų trūkumas“ gilumine priežastimi 4.2. „Nepakankamas socialinių paslaugų spektras ir paslaugų prieinamumo trūkumas“.

Pažangos priemonėje yra planuojama įgyvendinti šiuose projektuose:

Projektas	Projekto veiklos ir pagrindimas
1. Socialinio būsto plėtra Klaipėdos miesto savivaldybėje	Projektu planuojama pastatyti gyvenamąjį daugiabutį namą Klaipėdos mieste adresu Akmenų g. 1B, kuriame bus įrengta 60 butų iš kurių: 30 butai pritaikyti neįgaliesiems turintiems judėjimo ir (ar) psichikos ir (ar) proto negalią, kuriems reikalingas specialiai pritaikytas būstas; 10 trijų kambarių butų, skirtų gausioms šeimoms, auginančioms tris ir daugiau vaikų. Likę 20 butų vieno kambario, skirtų vienišiesiems asmenims, negalintiems pasirūpinti gyvenamuoju plotu, laukiantiems socialinio būsto eilėje ilgiau nei 5 metus. Parinkta objekto vieta mieste su išvystyta susisiekimo infrastruktūra, patogus susisiekimas visuomeniniu transportu su centrine miesto dalimi, įrengti dviračių takai, paslaugų centrai šalia. Įgyvendinus projektą ženkliai šių tikslinių grupių gyventojų bus aprūpinti socialiniu būstu, bei sumažės laukiančiųjų eilė.
2. Socialinio būsto plėtra Klaipėdos rajono savivaldybėje	Planuojama pirkti socialinius būstus Klaipėdos rajono teritorijoje, kurie atitiktų Socialinio būsto fondo plėtos vykdymo rekomendacijas, patvirtintas Lietuvos Respublikos socialinės apsaugos ir darbo ministro 2020 m. balandžio 8 d. įsakymu Nr. A1-300 „Dėl socialinio būsto fondo plėtos vykdymo rekomendacijų patvirtinimo“. Projekto tikslinė grupė – šeimos auginančios tris ir daugiau vaikų, bei asmenys, turintys intelekto ir (ar) psichikos ir (ar) fizinę negalią ir (ar) regos negalią, turintys teisę į socialinį būstą. Siekiama socialinio būsto nuomos laukiančius asmenis (šeimas) kuo greičiau aprūpinti tinkamu būstu ir sudaryti sąlygas jiems integruotis į visuomenę, užtikrinti visuomenės interesų ir asmens (šeimos) teisės į socialinio būsto nuomą realizavimo suderinamumą, skatinti socialinę įtrauktį ir socialinę sanglaudą, vengiant segregacijos

	<p>politikos, kad socialinis būstas nebūtų statomas ar įsigyjamas izoliuotai – kad pagal namų ūkių pajamų dydį, asmenų (šeimų) priklausymą tautinėms mažumoms ar kitu pagrindu nebūtų formuojamos atskiros teritorijos, užtikrinti asmenims (šeimoms) galimybę naudotis įsidarbinimo, sveikatos priežiūros, švietimo, vaikų priežiūros, socialinėmis, kultūros ir kitomis jiems reikalingomis viešosiomis ar privačiomis paslaugomis.</p>
<p>3. Socialinio būsto plėtra Kretingos rajono savivaldybėje</p>	<p>Planuojama statyti daugiabutį namą Jazminų g. Kretingos mieste, kuris bus skirtas labiausiai pažeidžiamoms visuomenės grupėms – asmenims su negalia (turintiems judėjimo ir (ar) psichikos ir (ar) proto negalią) ir gausioms šeimoms (t. y. šeimoms, auginančioms 3 ir daugiau vaikų). Dėl mažos pasiūlos pastaraisiais metais savivaldybės vykdyti viešieji pirkimai, siekiant įsigyti vieno-dviejų kambarių butą, neįvyko 13-a kartą. Atsižvelgiant į tai numatoma statyti naują daugiabutį namą, skirtą socialiniams būstams (dėl pastatų skaičiaus bus apsispręsta rengiant investicijų ir techninį projektus). Asmenys (šeimos), turintys teisę į socialinio būsto nuomą, pageidautų, kad būstas būtų Kretingos mieste dėl arčiau esančių ugdymo, sveikatos įstaigų, kitų jiems reikalingų viešųjų ir privačių paslaugų bei darbo vietų. Išanalizavus Kretingos mieste esančius laisvus žemės sklypus, daugiabutį planuojama statyti Jazminų g., Kretingos m. Pagrindinė projekto nauda – bus pagerintos labiausiai socialiai pažeidžiamų visuomenės grupių galimybės apsirūpinti būstu. Apgyvendinus asmenis mieste užtikrinamas geresnis medicinos, ugdymo ir kitų būtinų viešąsias paslaugas teikiančių įstaigų pasiekimas. Taip pat sukuriama palankesnė sąlyga įsidarbinti, užsiimti mėgstama veikla.</p>
<p>4. Socialinių būstų, skirtų neįgaliems asmenims ir daugiavaikėms šeimoms, Skuodo rajone pirkimas</p>	<p>Įgyvendinant projektą planuojama nupirkti 2 vieno kambario butus asmenims su negalia ir 2 trijų kambarių butus daugiavaikėms šeimoms. Vieno kambario butus, skirtus gyventi asmenims su fizine negalia, planuojama pirkti pirmame ar antrame aukštuose. Ieškant problemos sprendimo, buvo analizuotos kelios alternatyvos: nauja statyba, namo pirkimas ir pritaikymas socialiniam būstui bei butų daugiabučiuose namuose pirkimas. Atlikus rinkos tyrimą ir įvertinus visas alternatyvas, pasirinkta butų daugiabučiuose namuose, esančiuose Skuodo mieste, pirkimas. Pagrindinė projekto nauda – bus iš dalies patenkintas asmenų su negalia ir daugiavaikių šeimų, turinčių teisę į paramą būstui Skuodo rajono savivaldybėje, poreikis į socialinio būsto nuomą.</p>
<p>5. Socialinio būsto plėtra Šilutės rajono savivaldybėje</p>	<p>Projekto metu planuojama įsigyti 37 socialinius būstus, iš jų 18 bus skirta daugiavaikėms šeimoms, 19 būstų – asmenims su negalia (turintiems judėjimo ir (ar) psichikos ir (ar) proto negalią ir (ar) regos negalią) bei visi būstai bus pritaikyti pagal jų poreikius. Projektu minimaliai siekiama 20 proc. sutrumpinti laukiančiųjų eilę, suteikti ne mažiau kaip 37 lengvatinių būstų, išplečiant jį ne mažiau kaip 1 200 kv. m. Siekiama įrengti kuo aukštesnės energinės klasės būstus, prisidėti prie universalus</p>

	dizaino principo įgyvendinimo ir darnaus vystymosi principo įgyvendinimo.. Buvo analizuotos kelios alternatyvos: turto įsigijimas; naujų pastatų statyba; modulinę namelių statyba. Atlikus rinkos tyrimą nuspręsta pasirinkti būstų įsigijimo būdą, kadangi statybos kaina viršija planuojamas lėšas ir būtų finansiškai neatsiperkanti. Projektu siekiama išplėsti galimybes apsirūpinti būstu asmenims ir šeimoms, turintiems teisę į socialinio būsto nuomą, įgyvendinti jų teisę į tinkamas gyvenimo sąlygas ir tuo būdu didinti nepalankias sąlygas turinčių asmenų integraciją.
--	--

V SKYRIUS PAŽANGOS PRIEMONĖS PROJEKTŲ ATRANKA

Vadovaujantis Strateginio valdymo metodikos 135.2 papunkčio nuostatomis, projektų atranka yra organizuojama planavimo būdu, atsižvelgiant į projektų pobūdį ir siekiamą rezultatą. Planavimo būdas šiai priemonei yra taikomas įvertinus tai, kad projektais bus įgyvendinamos Lietuvos Respublikos teisės aktuose nustatytos funkcijos ir veiklos, kurios yra priskirtinos savivaldybių institucijoms ar įstaigoms ar jų kontroliuojamiems juridiniams asmenims. Vadovaujantis Lietuvos Respublikos vietos savivaldos įstatymo 6 straipsnio 12 dalies nuostata, socialinių paslaugų teikimo užtikrinimas planuojant ir organizuojant socialines paslaugas, kontroliuojant bendrųjų socialinių paslaugų ir socialinės priežiūros kokybę, taip pat socialinių paslaugų įstaigų steigimas ir išlaikymas yra savarankiškoji savivaldybių funkcija.

Planuojamomis veiklomis tiesiogiai prisidedama prie regioninės pažangos priemonės Nr. 09-003-02-02-11 (RE) „Sumažinti pažeidžiamų visuomenės grupių gerovės teritorinius skirtumus“ įgyvendinimo ir jose numatytų rezultatų pasiekimo.

VI SKYRIUS PAŽANGOS PRIEMONĖS PRISIDĖJIMAS PRIE HORIZONTALIŲJŲ PRINCIPŲ ĮGYVENDINIMO

4 lentelė. Horizontalieji principai

Eil. Nr.	Horizontalieji principai (toliau – HP)	Informacija apie pažangos priemonės prisidėjimą prie HP
1.	Darnaus vystymosi	Pažangos priemone bus tiesiogiai prisidedama prie šio horizontaliojo principo ir 12-ojo darnaus vystymosi tikslo ⁶ „Užtikrinti darnius vartojimo ir gamybos modelius“ įgyvendinimo. Infrastruktūrą planuojama pritaikyti asmenų, kurie ja naudosis, poreikiams. Atsižvelgiant į tikslinės grupės poreikius, statant, rekonstruojant ar remontuojant pastatus ir (ar) patalpas, bus laikomasi universalaus dizaino ir (ar) Statybos techniniame reglamente 2.03.01:2019 „Statinių prieinamumas“ ir kituose norminiuose statybos techniniuose dokumentuose nustatytų reikalavimų. Taip pat, atsižvelgiant į bendruosius darnaus vystymosi principus, bus siekiama užtikrinti galimybę naudotis įsidarbinimo, sveikatos

⁶ [Jungtinių tautų Generalinės asamblėjos 2015 m. rugšėjo 25 d. rezoliucija A/RES/70/1](#)

		<p>priežiūros, švietimo, vaikų priežiūros, socialinėmis, kultūros ir kitomis asmenims (šeimoms) reikalingomis paslaugomis.</p> <p>Projektų veiklomis nebus daroma reikšminga žala aplinkos tikslams, nustatytiems 2020 m. birželio 18 d. Europos Parlamento ir Tarybos reglamento (ES) 2020/852 dėl sistemos tvariam investavimui palengvinti sukūrimo, kuriuo iš dalies keičiamas Reglamentas (ES) 2019/2088, 17 straipsnyje.</p>
2.	Lygių galimybių visiems	<p>Pažangos priemone bus tiesiogiai prisidedama prie šio horizontaliojo principo ir 1-ojo darnaus vystymosi tikslo „Panaikinti visų formų skurdą visose šalyse“ įgyvendinimo. Pažangos priemonės veiklų rezultatai sudarys galimybę sukurta ar pagerinta infrastruktūra pasinaudoti visiems asmenims, nepriklausomai nuo jų lyties, rasės, tautybės, pilietybės, kalbos, kilmės, socialinės padėties, tikėjimo, įsitikinimų ar pažiūrų, amžiaus, negalios, lytinės orientacijos, etninės priklausomybės, religijos ar kt.</p> <p>Projektuose nebus numatyta apribojimų, kurie turėtų neigiamą poveikį įgyvendinant moterų ir vyrų lygybės ir nediskriminavimo dėl lyties, rasės, tautybės, pilietybės, kalbos, kilmės, etninės priklausomybės, religijos ar įsitikinimų, tikėjimo, pažiūrų, negalios, sveikatos būklės, socialinės padėties, amžiaus, lytinės orientacijos ir kitais pagrindais principus.</p>

VII SKYRIUS IŠANKSTINĖS SĄLYGOS

Šia pažangos priemone prisidedama prie RPP nurodytos regioninės pažangos priemonės 09-003-02-02-11 (RE) „Sumažinti pažeidžiamų visuomenės grupių gerovės teritorinius skirtumus“ įgyvendinimo ir šiai regioninei pažangos priemonei nurodyto poveikio rodiklio „Socialinio būsto poreikio patenkinimas nuo jo laukiančiųjų asmenų (šeimų) skaičiaus“ reikšmės pasiekimo.

Nurodytam poveikio rodikliui priskirta išankstinė sąlyga – patvirtintose regionų plėtros planų pažangos priemonėse numatytos veiklos, skirtos socialinio būsto prieinamumui didinti, ir investicijomis užtikrinamas socialinio būsto prieinamumas neįgaliesiems bei gausioms šeimoms.

2022–2030 m. Klaipėdos regiono plėtros planas patvirtintas Klaipėdos regiono plėtros tarybos 2023 m. kovo 10 d. sprendimu Nr. K/S-10 (toliau – Planas). Plane yra numatyta regioninė pažangos priemonė LT023-04-02-01 „Gerinti labiausiai pažeidžiamų visuomenės grupių aprūpinimą socialiniu būstu“. Šioje pažangos priemonėje yra planuojami 5 projektai, kuriuose tikslinėmis grupėmis yra nurodomos daugiavaikės šeimos ir asmenys su negalia (turintys judėjimo ir (ar) psichikos ir (ar) proto negalią).

VIII SKYRIUS
PAŽANGOS PRIEMONĖS STEBĖSENOS RODIKLIAI

5 lentelė. Pažangos priemonės veiklų produkto rodikliai

Pažangos priemonės veiklų produkto rodikliai							
Veiklos pavadinimas	Rodiklio kodas	Rodiklio pavadinimas, matavimo vienetas	Rodikliui pasiekti planuojama panaudoti pažangos lėšų suma, Eur		Siektinos rodiklio reikšmės		Siektinos rodiklio reikšmės nustatymo pagrindimas
			Iš viso	Iš jų ES, kitos tarptautinės finansinės paramos ir valstybės biudžeto lėšų suma	Tarpinė reikšmė (metai)	Galutinė reikšmė (metai)	
1	2	3	4	5	6	7	8
1. Plėtoti savivaldybių socialinio būsto fondą	P.B.2.0065	Naujų arba modernizuotų socialinių būstų talpumas (asmenys)	25 605 335,42	17 580 085,00	-	344 (2027)	Rodiklis atitinka 2021–2027 metų Europos Sąjungos fondų investicijų programos (toliau – IP) 4.9 konkrečiam uždaviniui „Skatinti marginalizuotų bendruomenių, mažas pajamas gaunančių namų ūkių ir nepalankioje padėtyje esančių grupių, įskaitant specialiųjų poreikių turinčius asmenis, socialinę ir ekonominę įtrauktį vykdant integruotus veiksmus, be kita ko, teikti aprūpinimą būstu ir socialines paslaugas“ priskirtą produkto rodiklį. Siektina tarpinė rodiklio reikšmė IP nenustatoma. Siektina galutinė rodiklio reikšmė apskaičiuota, įvertinus numatomų įgyvendinti projektų informaciją

6 lentelė. Pažangos priemonės rezultato rodikliai

Pažangos priemonės rezultato rodikliai							
Rodiklio kodas	Rodiklio pavadinimas, matavimo vienetas	Pradinė rodiklio reikšmė (metai)	Rodikliui pasiekti planuojama panaudoti pažangos lėšų suma, Eur		Siektingos rodiklio reikšmės		Siektingos rodiklio reikšmės nustatymo pagrindimas
			Iš viso	Iš jų ES, kitos tarptautinės finansinės paramos ir valstybės biudžeto lėšų suma	Tarpinė reikšmė (metai)	Galutinė reikšmė (metai)	
1	2	3	4	5	6	7	8
R.B.2.2067	Naujų arba modernizuotų socialinių būstų naudotojų skaičius per metus (naudotojai per metus)	0 (2022)	25 605 335,42	17 580 085,00	-	344 (2027)	Rodiklis atitinka IP 4.9 konkrečiam uždaviniui „Skatinti marginalizuotų bendruomenių, mažas pajamas gaunančių namų ūkių ir nepalankioje padėtyje esančių grupių, įskaitant specialiųjų poreikių turinčius asmenis, socialinę ir ekonominę įtrauktį vykdant integruotus veiksmus, be kita ko, teikti aprūpinimą būstu ir socialines paslaugas“ priskirtą rezultato rodiklį. Siektina tarpinė rodiklio reikšmė IP nenustatoma. Siektina galutinė rodiklio reikšmė apskaičiuota, įvertinus numatomų įgyvendinti projektų informaciją.

Regiono plėtros tarybos administracijos direktorė

(parašas)

Dalia Makuškienė

(vardas ir pavardė)